

# Akstursíþróttasvæði í Skagafelli

Tillaga um breytingu á  
Aðalskipulagi Fljótshéraðs 2008 – 2028

sbr. 30. gr. skipulagslaga nr. 123/2010

6. júlí 2022



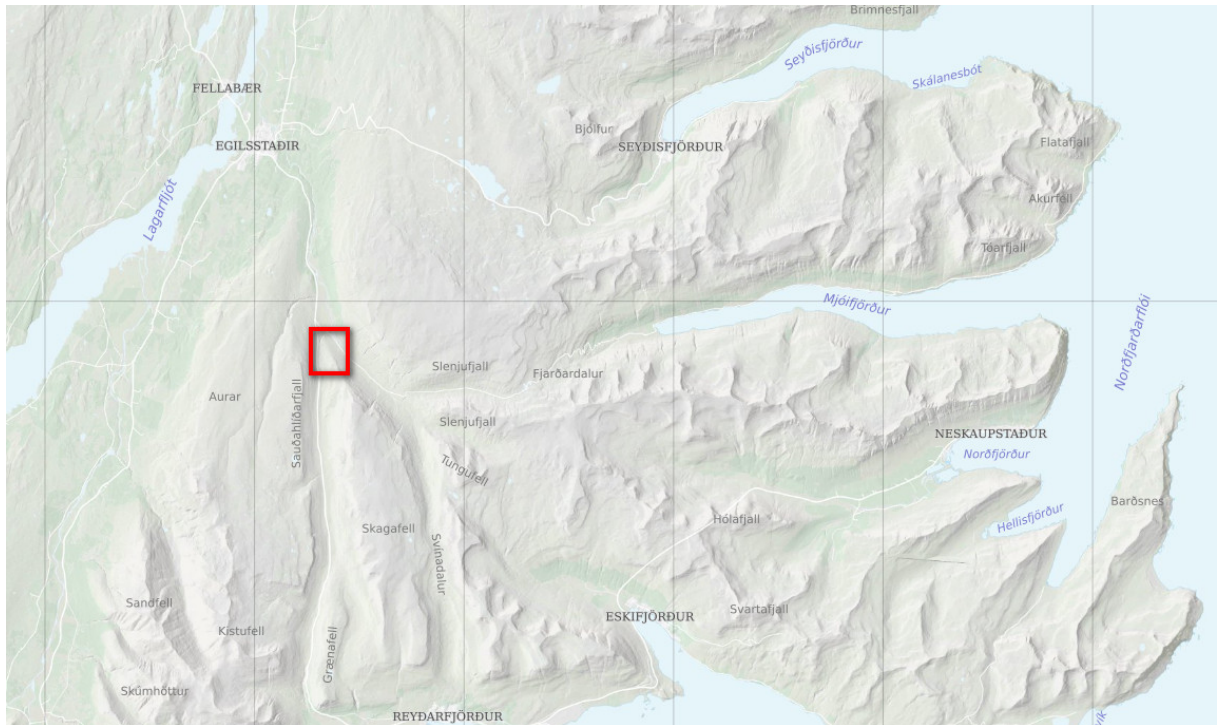
**Múlaþing**

**ATA**

A1556-002-U01

## Aðdragandi og forsendur

Sveitarstjórn Múlaþings vill koma til móts við þarfir akstursíþróttafólks fyrir aðstöðu og hefur því fallist á að svæði í Skagafelli í Eyvindarárdal verði nýtt fyrir starfsemi Akstursíþróttafélagsins START. Félagið hefur undanfarið unnið að undirbúningi og skipulagningu svæðisins. Umrætt svæði er skilgreint sem óbyggt svæði í aðalskipulaginu og mannvirkjagerð vegna íþróttaaðstöðunnar kallar því á breytta stefnu um landnotkun.



*Rauði ramminn sýnir hvar akstursíþróttasvæði er fyrirhugað nyrst í Skagafelli, milli Fagradals og Eyvindarárdals.*

## Áform félagsins

Akstursíþróttafélagið hyggst koma sér upp félags- og aðstöðuhúsum, bílastæði, ökugerði og brautum fyrir fjallahjól og vélhjól.

Moto-cross braut fyrir mótörhjól verður um 2,5 km hringakstur og brautin um 6-8 m breið. Brautin verður mótuð úr mold og mól. Brautir fyrir fjallahjól og Enduro-braut fara um hlíðar fjallsins að mestu eftir kindagötum en með lítilsháttar lagfæringum. Um er að ræða fjölbreyttar brautir sem henta öllum aldurshópum.

Jafnframt breytingu á aðalskipulagi verður kynnt tillaga að deiliskipulagi svæðisins, þar sem mannvirkjagerð er nánar tilgreind, þ.m.t. byggingarreitir og brautasvæði. Svæðið er alls um 140 ha, sjá afmörkun þess á næstu mynd.

## Staðhættir og umhverfi

Nyrsti hluti Skagafells skilur milli Fagradals og Eyvindarárdals en Hringvegur liggur um Fagradal. Norðan Skagafells tengist Mjóafjarðarvegur um Eyvindarárdal við Hringveginn. Hæsti punktur íþróttasvæðisins (hvít lína á myndinni fyrir neðan) er í um 400 metra hæð yfir sjó, sem er um 120 metrum ofan við botn Fagradals og 240 metrum ofan við botn Eyvindarárdals.

Gróðurþekja er sterkust í dalbotnum en rýrnar eftir því sem ofar dregur.

Akstursíþróttasvæðið er innan við 10 km frá Egilsstöðum.



*Horft úr norðri á norðurenda Skagafells. Vinstra megin liggur Mjóafjarðarvegur um Eyvindarárdal en hægra megin liggur Hringvegur um Fagradal til Reyðarfjarðar. Hvíta línan sýnir gróflega afmörkun akstursíþróttasvæðis, um 140 ha. Mynd úr Google Earth.*

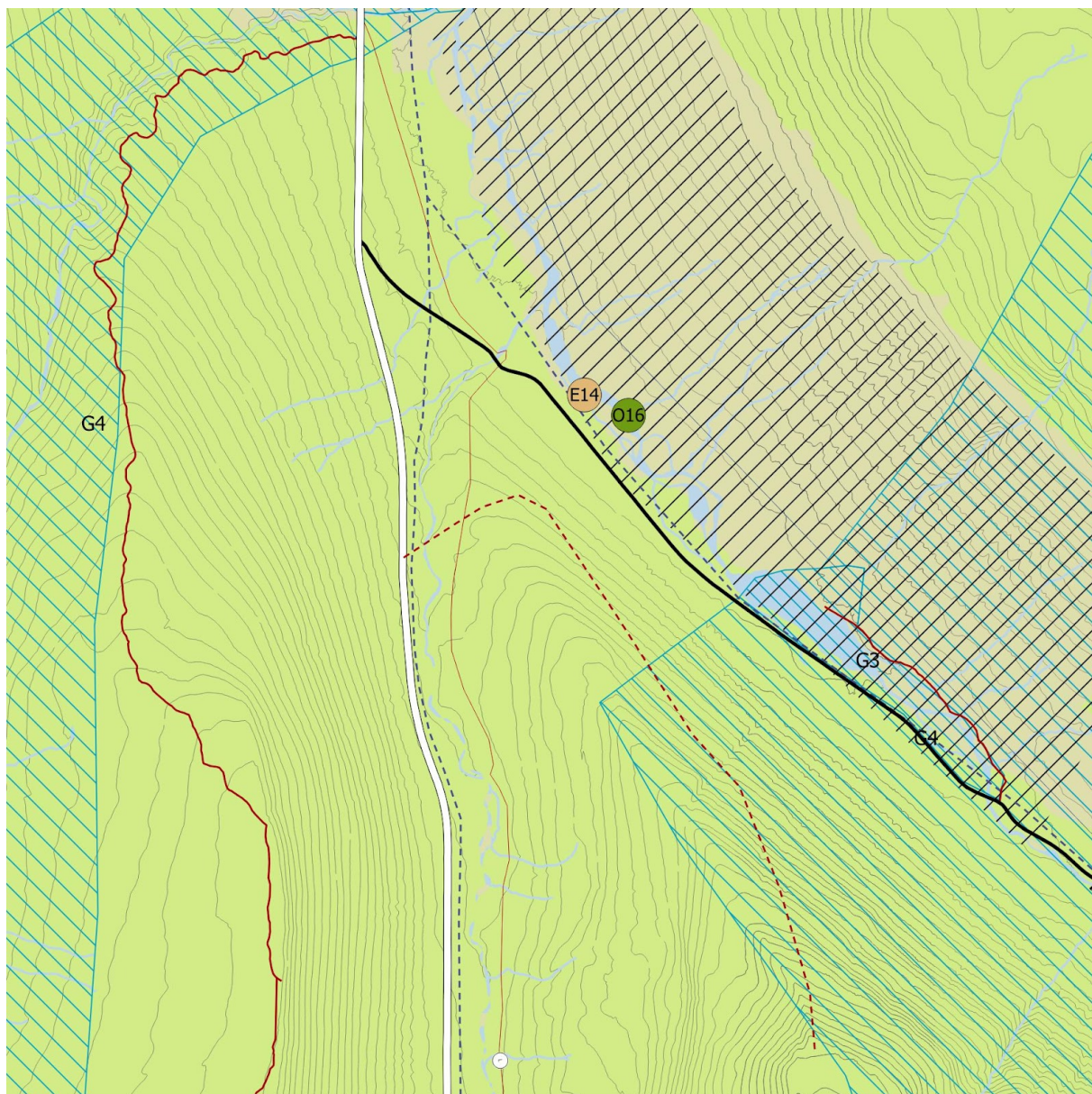
## Staða í skipulagi

Norðurendi Skagafells, milli Hringvegar og Mjóafjarðarvegar er allur skilgreindur sem óbyggt svæði í Aðalskipulagi Fljótshéraðs 2007-2027, sjá sveitarfélagsupphrátt B.

Handan Mjóafjarðarvegar eru vatnsból og tilheyrandi vatnsverndarsvæði. Þar við hliðina er deiliskipulagt skotæfingasvæði við Þuríðarstaði.

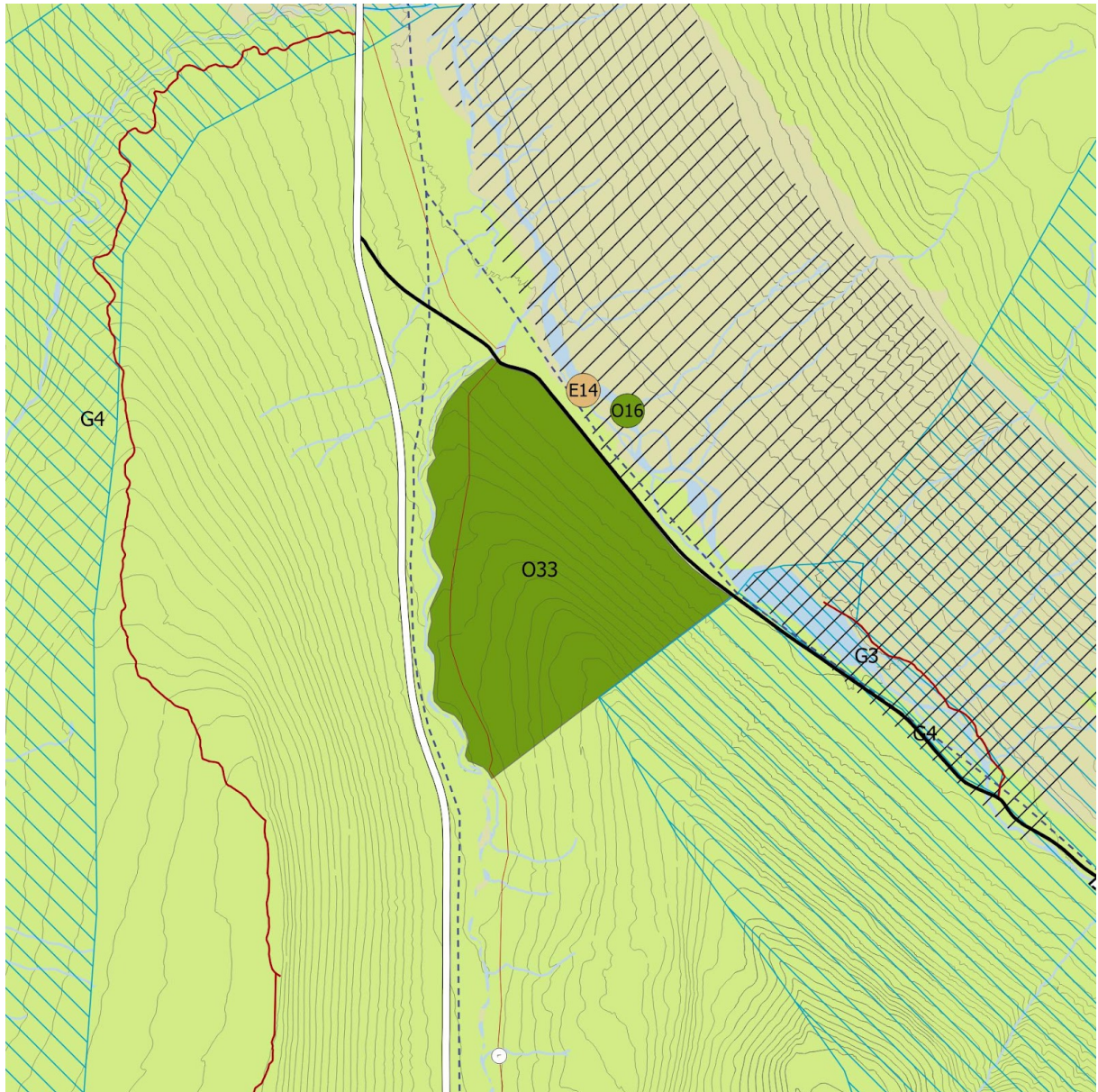
Í um 390 metra hæð á hryggnum norður úr fjallinu er fjarskiptastöð og slóði að henni.





Sveitarfélagsuppráttur B, 1:30.000, fyrir breytingu.

 Efnistökusvæði	 Vatnsv. - fjarsvæði	 Raflína
 Opin svæði til sérst. nota	 Vatnsv. - grannsvæði	 Reiðleið
 Landbúnaðarsvæði	 Almennur vegur	 Slóðar
 Óbyggð svæði	 Gönguleið	 Stofnvegur
 Náttúruminjaskrá	 Ljósleiðari	 Tengivegur



*Sveitarfélagsuppdráttur B, 1:30.000, eftir breytingu. Í stað óbyggðs svæðis í norðurenda Skagafells er komið opið svæði til sérstakra nota með auðkenni O33. Gönguleið sem sýnd er á uppdrætti fyrir breytingu er felld út enda samræmist lega hennar ekki nýrri landnotkun. Það kemur þó ekki í veg fyrir að gengið sé á Skagafellið eða mörkuð gönguleið færð til.*

## Tengsl við aðrar áætlanir og aðra hagsmuni

Eitt deiliskipulag er í gildi í nálægð við umrætt akstursíþróttasvæði en það er skotæfingasvæðið í landi Þuríðarstaða, handan Mjóafjarðarvegur.

Minjaskráning hefur farið fram í tengslum við gerð deiliskipulags fyrir íþróttasvæðið í samræmi við 16. gr. laga um menningarminjar nr. 80/2012, unnin af Sagnabrunni, Rannveigu Þórhallsdóttur, í september 2021. Engar fornleifar fundust við vettvangsskoðun á svæðinu né heldur friðlýstar eða friðaðar minjar.

Norðan Eyvindarár er svæði á C-hluta náttúruminjaskrár, „Austanverður Eyvindarárdalur“. Í skráningunni segir svo um verndargildi:

*Fagurt gljúfur, vatnsmikil bergvatnsá, skóglendi og jökulgarðar. Útivistarsvæði í nágrenni Egilsstaða.*

## Umhverfismat

Í 1. viðauka laga um umhverfismat framkvæmda og áætlana, tölulið 11.01 er tilgreint að tilkynningaskyldar séu framkvæmdir sem svona er lýst:

*Varanlegar kappaksturs- og reynsluakstursbrautir fyrir vélknúin ökutæki.*

Framkvæmdaraðili hefur tilkynnt framkvæmdina til Skipulagsstofnunar, sem birti [ákvörðun um að framkvæmdin skyldi ekki matsskyld](#) þann 10. febrúar 2022.

### Staðarvalskostir

Akstursíþróttafélagið START hefur haft aðstöðu í gamalli námu í landi Mýness við bakka Lagarflióts um 4 km norðan við Egilsstaði en getur vegna breytinga á eignarhaldi ekki notað þann stað áfram. Um nokkurt skeið hefur staðið yfir leit að öðrum heppilegum stað fyrir starfsemi félagsins. Nýr staður þarf að uppfylla eftirtalin grunnskilyrði:

- Samþykki landeiganda
- Fjarlægð frá íbúðabyggð og annarri landnotkun sem akstursíþróttir gætu truflað
- Án skörunar við náttúru-, vatns- og minjaverndarsvæði
- Góð tenging við vegakerfi
- Landslag sem býður upp á krefjandi og áhugaverðar brautir
- Jarðvegur sem hentar fyrir brautir og uppgræðslu að notkun þeirra lokinni

START, í góðu samstarfi við sveitarfélagið, hefur ekki fundið aðra staði sem uppfylla ofangreind skilyrði enda eru þeir vandfundnir. Landeigandinn, sem er Ríkiseignir, hefur samþykkt umrædda landnotkun í norðanverðu Skagafelli.

Núllkostur, þ.e. að aðhafast ekki, myndi leiða til þess að félagið væri án aðstöðu. Starfsemi félagsins er mikilvægur þáttur í frístunda- og íþróttastarfi í Múlapingi.

### Umhverfisþættir og viðmið

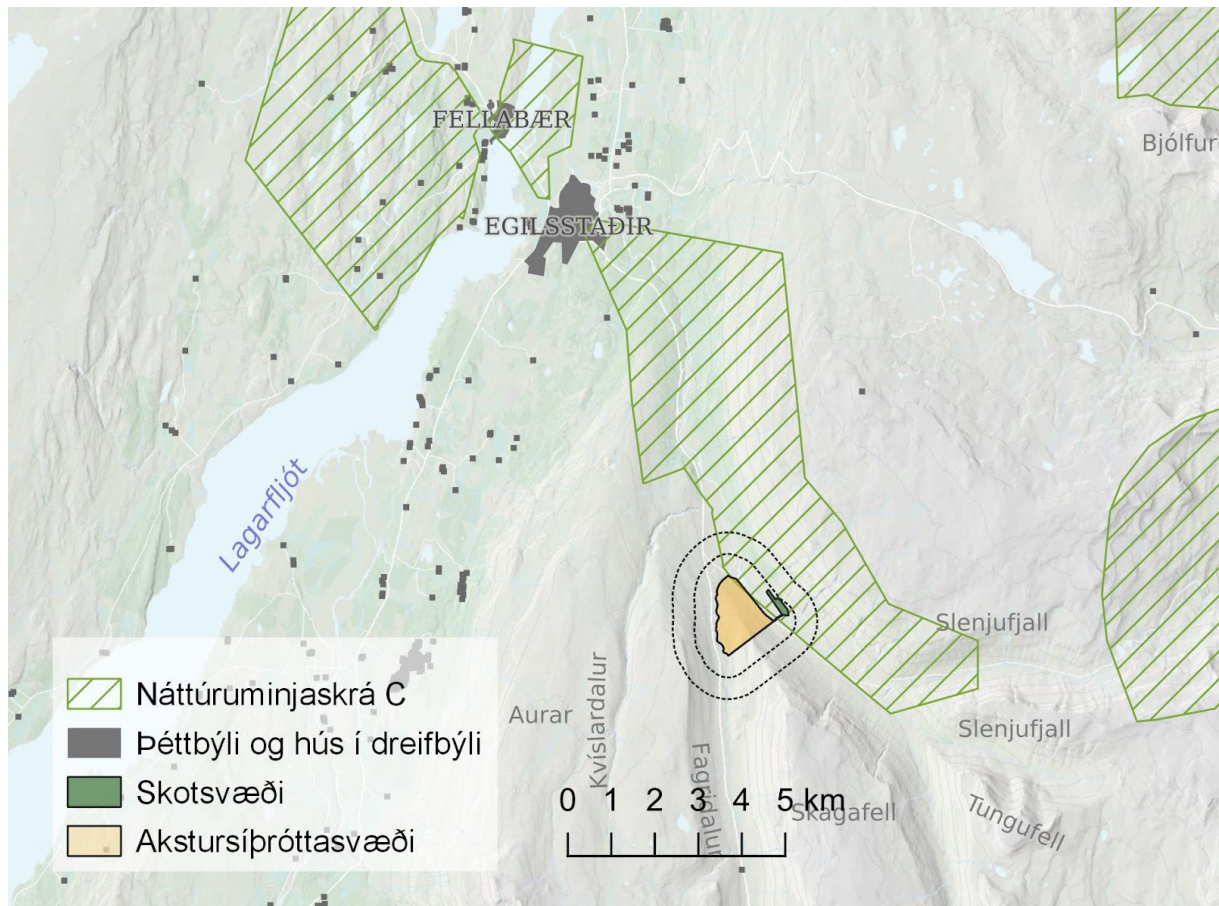
Eftirtaldir umhverfisþættir eru líklegastir til að verða fyrir áhrifum af fyrirhugaðri landnotkun

- Hávaði innan svæðisins og á nærsvæðum
- Ásýnd, innan svæðis og frá nærsvæðum
- Yfirborð og gróðurþekja innan svæðisins

## Hávaði

Vélhjólaakstri fylgir hávaði sem mældur hefur verið á öðru hliðstæðu svæði. Þar var jafngildishljóðstig reiknað fyrir eina klst. með 5 hjól í braut 50-55 dB(A) í 500 m fjarlægð. Til viðmiðunar má hafa ákvæði reglugerðar um hávaða en þar segir að hávaðamörk vegna ökutækja við útvegg íbúðarhúsnæðis sé 55 dB(A). Þar er þá átt við umferðarnið í þéttbýli. Í þessu tilfalli er um að ræða mælingu í miklu meiri fjarlægð en væri í þéttbýli en á móti kemur að hávaðinn varir mun skemur og sjaldnar.

Vegna landslagsins kann hávaði að enduróma og áhrifasvæði hávaðans því nokkuð meira en tilvitnuð mæling gefur til kynna. Sama á við um hávaða frá efnistökusvæði (E14 á aðalskipulagsupprætti), skotsvæði (O16) sem er handan Eyvindarár og Þjóðvegum. Á hinn bóginn eru næstu hús eða þéttbýli í margra kílómetra fjarlægð.



Myndin sýnir punktalínur í 500 og 1000 metra fjarlægð frá jaðri svæðisins. Engin íbúðarhús eða byggð er nálægt svæðinu.

Þó má gera ráð fyrir að fuglar, hreindýr, tófur og minkar geti orðið fyrir áhrifum af hávaðanum en þau áhrif eru að nokkru leyti þegar fram komin vegna skotsvæðis, efnistökusvæðis og fjölfarins þjóðvegur.

Af afstöðu svæðisins til byggðar með hliðsjón af útbreiðslu hávaðans og hafandi í huga að aðrir hávaðavaldar eru nú þegar á sama stað er dregin sú ályktun að þótt tilkoma akstursíþróttasvæðisins valdi auknum hávaða sé vægi áhrifanna óverulegt.

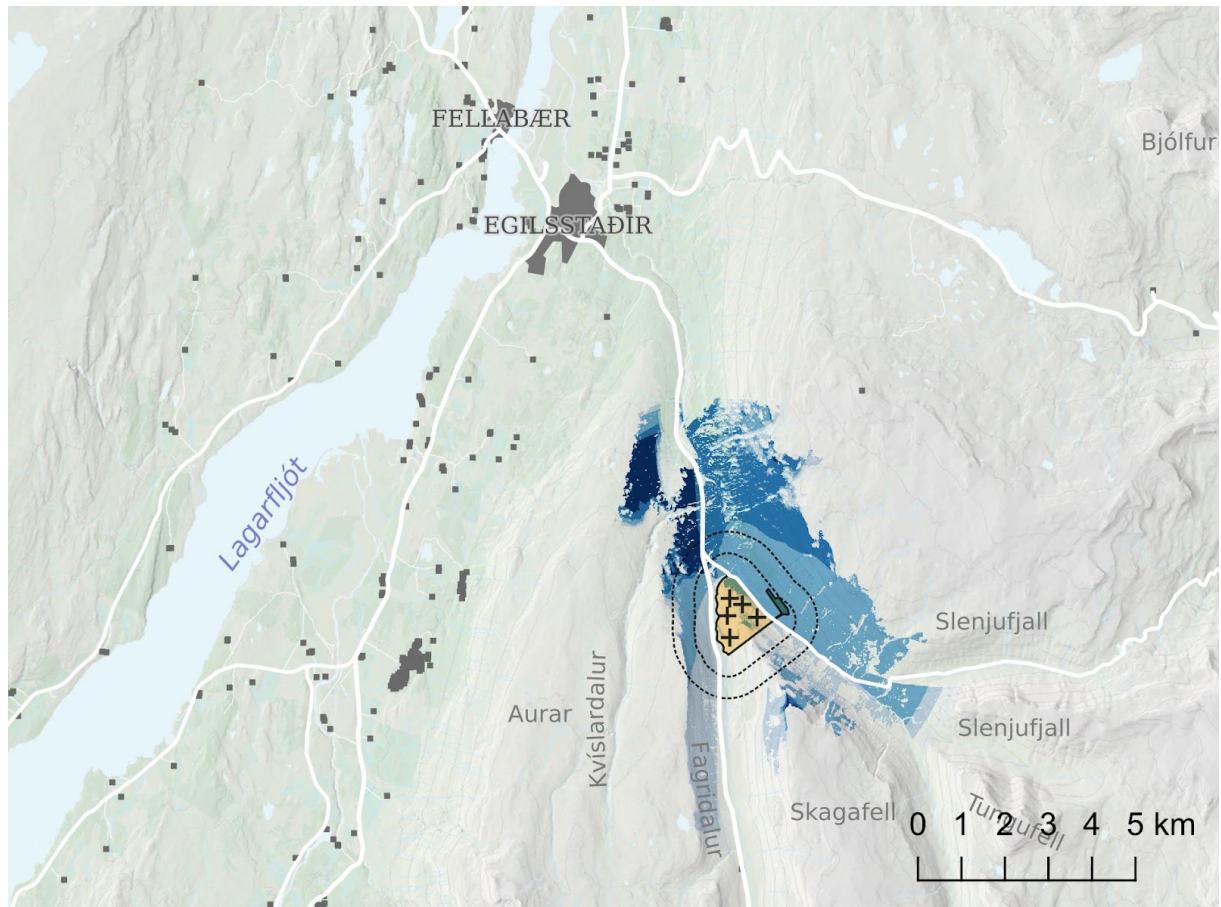


## Ásýnd

Ljóst er að brautir verða sýnilegar þegar horft er til fjallsins ásamt aðstöðuhúsum sem svæðinu tengjast. Gera verður ráð fyrir því að í flestra augum séu þau áhrif neikvæð en finna má viðmiðun í skilgreiningu víðerna í lögum um náttúruvernd þar sem mörk áhrifa eru dregin við 5 km fjarlægð og ljóst að uppbyggður þjóðvegur, skotæfingarsvæði og efnistökusvæði eru nú þegar sýnileg mannvirki á þessum stað sem nú þegar útiloka að um víðernisupplifun sé að ræða.

Engu síður er mikilvægt að vanda frágang brauta og fella þær vel að landslagi til þess að þær verði sem minnst áberandi.

Áhrif eru metin neikvæð en óveruleg í ljósi þess að til mótvægis hefur krafa um vandaðan frágang og mótun með hliðsjón af landslagi verið felld inn í skipulagsskilmála.



*Sjónlínugreining sýnir hvaðan fimm punktar (+) dreifðir um svæðið eru sýnilegir, einn á miðju og tveir hvorum megin í brekkufætinum. Bláa skyggingin er því dekkri sem fleiri punktar sjást á hverjum stað. Gera má ráð fyrir að þjóðvegirnir séu ekki síður sýnilegir en brautirnar í hliðum fjallsins. Greiningin nær 5 km frá hverjum punkti.*

## Yfirborð og gróðurþekja

Lagning brauta, bílastæða og önnur mannvirkjagerð mun óhjákvæmilega leiða til rasks á yfirborði. Vistgerðir, skv. gögnum Náttúrufræðistofnunar, er þessar helstar innan svæðisins:

Mosamóavist	20%
Lyngmóavist á láglendi	19%
Mosamelavist	11%
Melagambravist	8%
Bugðupuntsvist	7%
Lyngmóavist á hálendi	6%

Ekki er vitað um fágætar tegundir á svæðinu en nokkur sveigjanleiki er til að laga legu brauta að gróðurfari.

Rask á áður óröskuðu svæði telst neikvætt en til mótvægis er sett krafa í skilmála um að yfirborð sé fært til fyrra horfs eftir því sem tók eru á.

## **Málsmeðferð og tímaáætlun**

Málsmeðferð er í samræmi við ákvæði skipulagslaga nr. 123/2010. Umsagnaraðilar eru:

- Aðliggjandi sveitarfélög
- Vegagerðin
- Heilbrigðiseftirlit Austurlands
- Minjastofnun Íslands
- Umhverfisstofnun
- Náttúrufræðistofnun
- Landgræðslan
- Skipulagsstofnun

Lýsing var kynnt almenningi og öðrum hagsmunaaðilum í nóvember 2021 og bárust ýmsar ábendingar sem hafðar hafa verið til hliðsjónar við mótun tillögunnar.

Nú er kynnt tillaga á vinnslustigi og gefst þá aftur kostur á að koma á framfæri ábendingum. Að lokinni kynningu á vinnslustigi verður tillagan fullunnin og lögð fyrir sveitarstjórn sem tekur ákvörðun um auglýsingu hennar. Tillagan verður síðan send Skipulagsstofnun til athugunar fyrir auglýsingu.

Tillagan verður síðan auglýst í víðlesnu dagblaði, héraðsblaði og á vef sveitarfélagsins ([www.mulathing.is](http://www.mulathing.is)) og mun liggja frammi á bæjarskrifstofum Múlaþings. Tillagan verður send umsagnaraðilum og gefinn sex vikna frestur til að koma á framfæri skriflegum athugasemdum. Athugasemdum sem berast á auglýsingatíma verður svarað með formlegum hætti. Gert er ráð fyrir að tillagan verði auglýst í ágúst eða september 2022.

Að auglýsingatíma liðnum verður tillagan afgreidd í sveitarstjórn, með breytingum sem athugasemdir kunna að gefa tilefni til og send Skipulagsstofnun til yfirferðar og staðfestingar.

Staðfest aðalskipulagsbreyting tekur að lokum gildi með birtingu auglýsingar í B-deild Stjórnartíðinda.