



## DEILISKIPULAG

# AKSTURSÍÞRÓTTASVÆÐI Í SKAGAFELLI Í MÚLAÞINGI

## DEILISKIPULAG – GREINARGERÐ OG UMHVERFISSKÝRSLA

VERKNÚMÉR: 02-701-004						
SKJALANÚMÉR: 02-701-004-G001						
NÚGILDANDI ÚTGÁFA: 002						
002	28.02.2022	SSP	SSP	JFG		Múlaþing
001	24.2.2022	SSP	SSP			Múlaþing
ÚTGÁFA	DAGS. ÚTG	LÝSING	HÖFUNDUR	RÝNIR	SAMÞYKKT	VERKKAUPI



# Efnisyfirlit:

<b>1. Inngangur</b>	<b>3</b>
1.1 Deiliskipulagssvæðið	4
1.2 Aðkoma og staðsetning skipulagssvæðis	4
1.3 Eignarhald á skipulagssvæði	5
1.4 Framkvæmdaraðilar og markmið framkvæmdar	5
1.5 Landslag, veður og gróðurfar	6
1.6 Fuglar og spendýr	6
1.7 Menningarminjar	7
1.8 Hljóðmengun	7
<b>2. Stefnumörkun</b>	<b>8</b>
2.1 Tengsl við aðrar áætlanir	8
2.2 Landsskipulagsstefna	8
2.3 Aðalskipulag	8
2.4 Deiliskipulag	9
2.5 Verndarsvæði	9
2.6 Leyfisveitingar	10
<b>3. Skilmálar</b>	<b>11</b>
3.1 Mæli- og hæðablöð - hnitakerfi	11
3.2 Landnýting	11
3.2.1 Æfinga- og keppnissvæði START	11
3.2.2 Lóð fyrir félags- og aðstöðuhús	12
3.2.3 Byggingarreitir	12
3.2.4 Stærð og hæð húsa	14
3.2.5 Efnis- og litaval	14
3.2.6 Sorpgeymslur	15
3.2.7 Frágangur lóða og girðinga	15
3.3 Vegur	15
3.4 Rafmagn	15
3.5 Fjarskipti	15
3.6 Vatn	15
3.7 Fráveita	15
3.8 Sorp	15

<b>4. Umhverfisáhrif.....</b>	<b>16</b>
<b>5. Kynning, afgreiðsla og samþykkt.....</b>	<b>18</b>
5.1 Samráð og kynning.....	18
5.2 Umsagnaraðilar.....	18
5.3 Samþykktir .....	18

## Myndaskrá

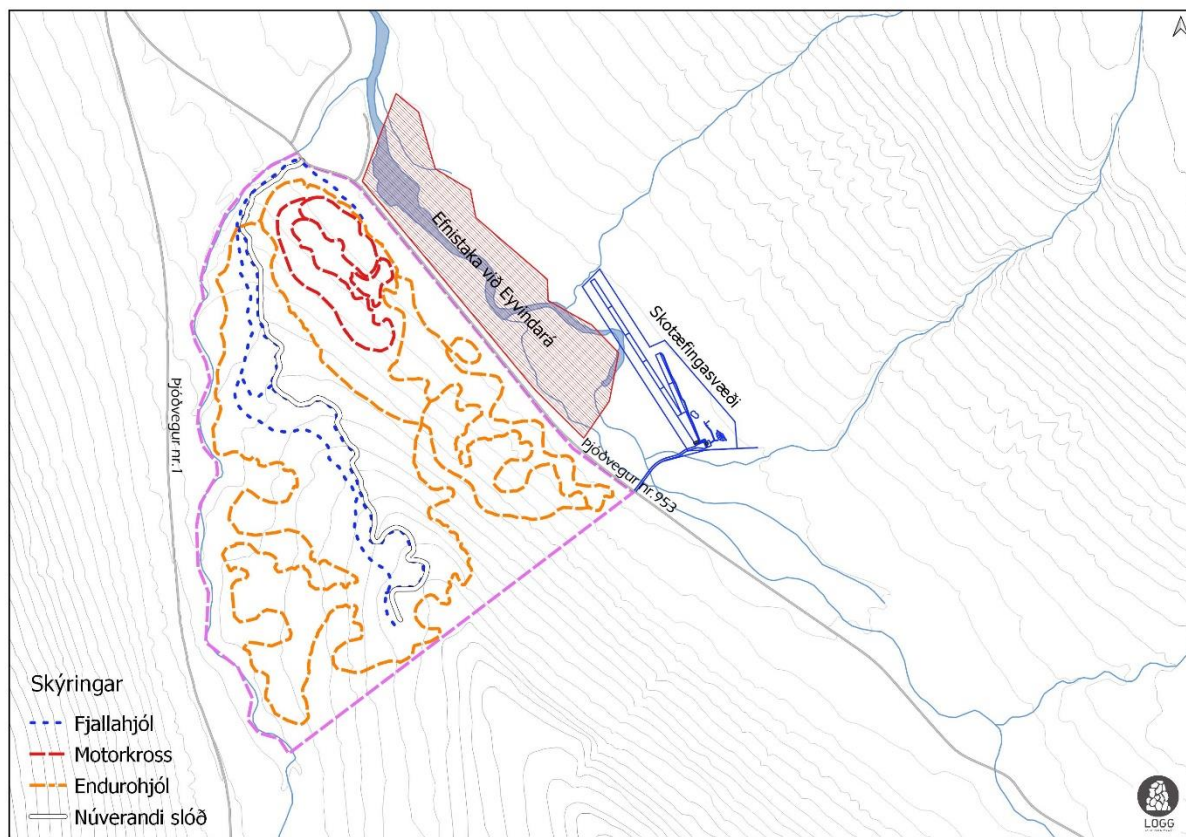
Mynd 1 Afmörkun deiliskipulagssvæðis	Kort: Logg slf. ....	3
Mynd 2 Afstaða akstursíþróttasvæðisins	Kort: Logg .....	4
Mynd 3 Afstaða svæðisins	Myndvinnsla : Peakvison.....	5
Mynd 4 Tengsl frá Landsskipulagi yfir í leyfi til framkvæmda.	Mynd af <a href="http://www.landsskipulag.is/">www.landsskipulag.is/</a> .....	8
Mynd 5 Afstaða svæðisins gagnvart verndarsvæðum, skotæfingasvæði og efnistöku.	Kort: Logg .....	9
Mynd 6 Mótorkrossbraut á Glerárdal við Akureyri .....		12
Mynd 7 Dæmi um útlit fjallahjólástiga .....		13
Mynd 8 Dæmi um slóð fyrir endurohjól.....		14

# 1. Inngangur

Akstursíþróttafélagið START áformar að gera framtíðar æfinga- og keppnissvæði fyrir fjalla-, mótorkross- og endurohjól. Vegna eðlis akstursíþróttanna sem stundaðar verða á svæðinu, er fyrst og fremst um að ræða afmörkun svæðis. Starfsemi á svæðinu mun í aðalatriðum fela í sér rekstur mótorkrossbrautar, bæði til æfinga og keppnishalds. Mótorkross er hringakstur á þar til gerðum sérhönnuðum mótorkhjólum á afmarkaðri 6-8 m breiðri malar- og moldarbraut, sem er um 2,5 km að lengd (sjá mynd 1). Á slíkum brautum er mikið af kröppum beygjum og stökkpöllum og eru oftast nokkrir ökumenn á ferð í einu í brautinni. Einnig verða á svæðinu brautir fyrir lítil barna- og unglíngahjól og fjallareiðhjól.

Slóðir fyrir fjallahjól fylgja að mestu kindagötum og verða lagðar þannig að þær liggi vel í landinu, en minniháttar lagfæringar verða gerðar á slóðum fyrir fjallahjól sem verða um 4 km að lengd (sjá mynd 1).

Endurohjólbraut verður um 12 km að lengd. Þar er um að ræða braut sem fer meira og minna eftir kindagötum, grafningum um læki og hvörf sem eru fyrir á svæðinu og er til æfinga og keppni (sjá mynd 1). Tryggt verður eins og kostur er að slóðir falli sem best að landslaginu til að minnka sjónræn áhrif á svæðið. Auðvelt verður að afmá slóðir sem hætt verður að nota eða þegar þarf að breyta legu þeirra og þessar slóðir eru því afturkræfar.



Mynd 1 Afmörkun deiliskipulagssvæðis

Kort: Logg slf.

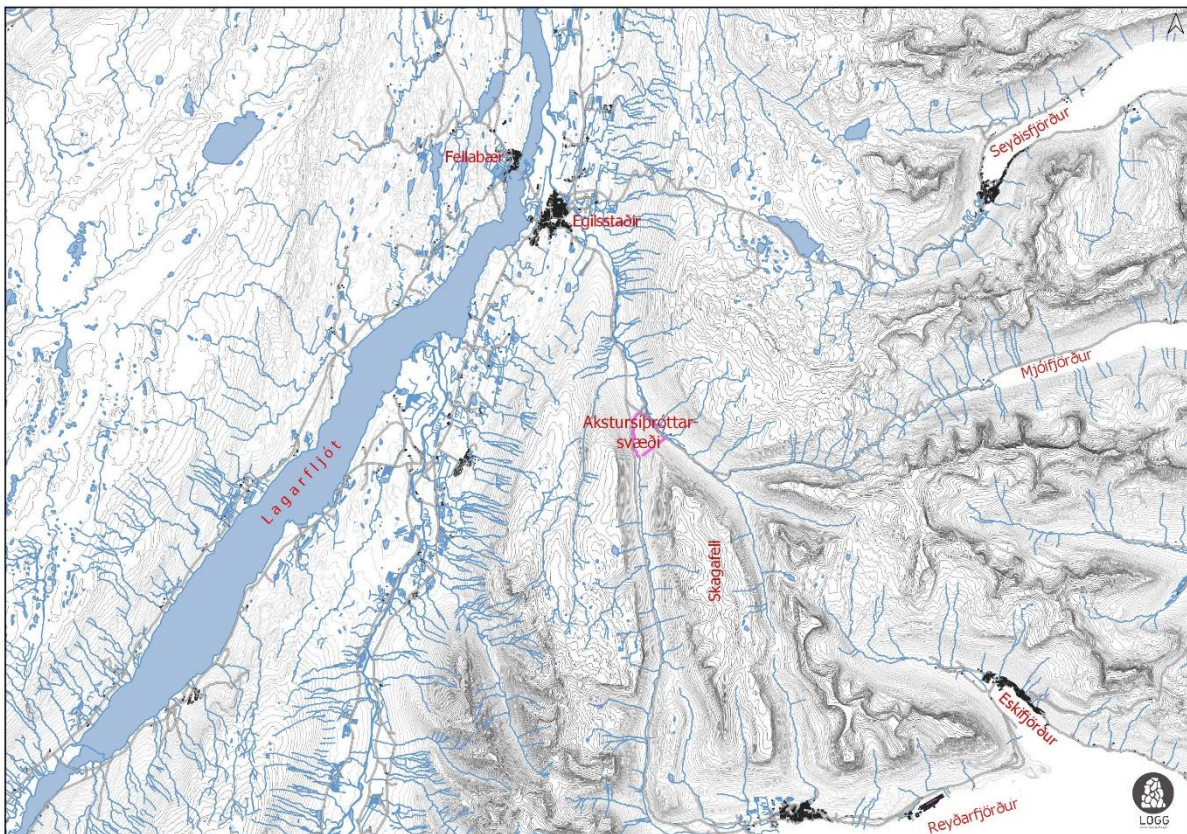
Unnið hefur verið að undirbúningi verkefnisins um nokkurt skeið í samráði við Sveitarfélagið Múlaþing. Sveitarfélagið hefur þegar auglýst breytingu á aðalskipulagi og gert samkomulag um leigu á landinu við ríkið, sem er eigandi landsins.

Hér á eftir verður gerð nánari grein fyrir fyrirhugaðri framkvæmd, framkvæmdasvæðinu, stöðu skipulagsmála og helstu umhverfisáhrifum framkvæmdarinnar.

## 1.1 Deiliskipulagssvæðið

Deiliskipulag þetta er unnið á grundvelli skipulagslaga nr. 123/2010. Um er að ræða deiliskipulag fyrir akstursípróttir í Skagafelli í Eyvindarárdal á Fljótsdalshéraði í sveitarfélaginu Múlaþingi. Svæðið er skilgreint sem landbúnaðarland í gildandi aðalskipulagi, en unnin verður aðalskipulagsbreyting samhliða, þar sem svæðið verður skilgreint sem opið svæði til sérstakrar nota. Markmið með skipulaginu er að skilgreina og hanna framtíðar æfinga- og keppnissvæði fyrir Akstursípróttafélagið START. Starfsemi félagsins er í eðli sínu nokkuð hávær eða á bilinu 120-130 dB við upptök. Því er mjög mikilvægt að vandað sé til staðsetningar akstursípróttasvæðisins, svo starfsemin valdi ekki ónæði í nærliggjandi byggð.

Skipulagssvæðið afmarkast af Mjóafjarðarvegi (953) í austri, Fagradalsá í norðri og vestri, en í suðri er lína á milli tveggja hnita (x 718504,963 – y 527107,949 og x 719577,870 – y 527922,205). Svæðið er um 145 ha að stærð.



Mynd 2 Afstaða akstursípróttasvæðisins

Kort: Logg

## 1.2 Aðkoma og staðsetning skipulagssvæðis

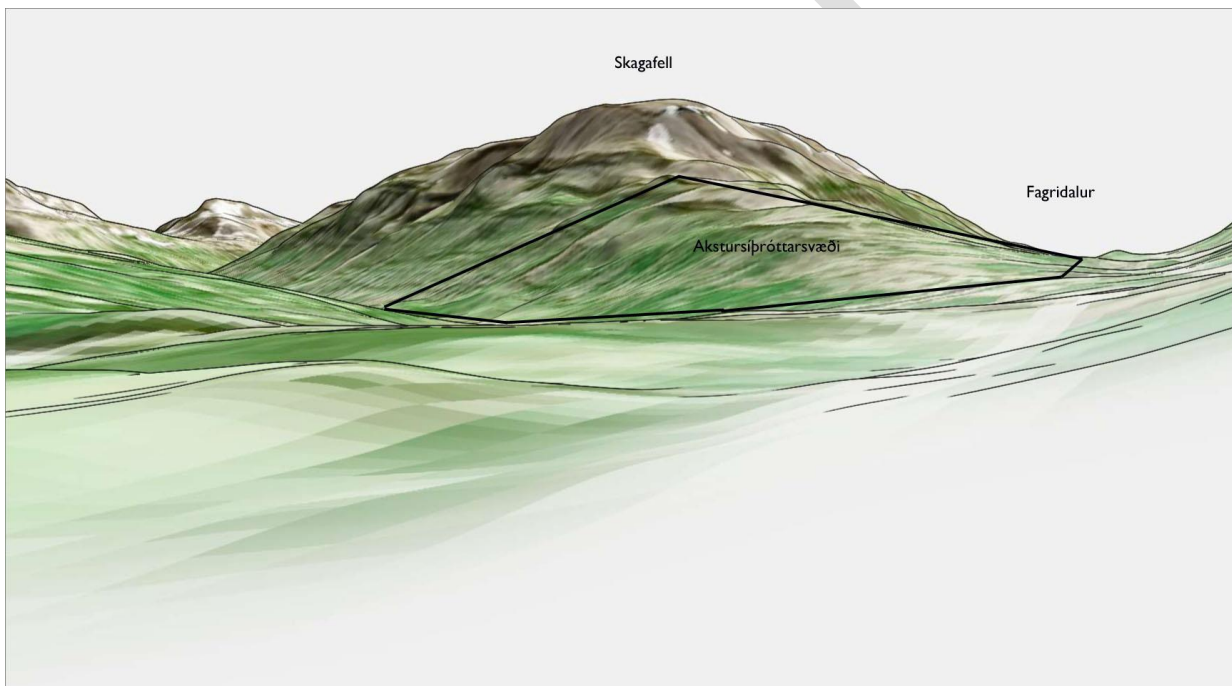
Aðkoma að svæðinu er um Norðfjarðarveg nr. 1 og síðan um Mjóafjarðarveg nr. 953. Árdagsumferð (ÁDU) um Mjóafjarðarveg nr. 953 hefur vaxið töluvert eða um 24% á árabílinu 2001 til 2018 samkvæmt umferðatölum Vegagerðarinnar (<http://www.vegagerdin.is/upplýsingar-og-utgafa/umferdin/umfthjodvegum/>).

### 1.3 Eignarhald á skipulagssvæði

Eignarhald skipulagssvæðisins er á höndum Ríkiseigna. Landið er nefnt Vallanesafréttur og Ríkiseignir og Múlaþing hafa gert samning sín á mill um að byggja upp og starfrækja akstursíþróttasvæði á hinni leigðu landspildu.

### 1.4 Framkvæmdaraðilar og markmið framkvæmdar

Framkvæmdaraðilar eru sveitarfélagið Múlaþing og Akstursíþróttafélagið Start. Start var stofnað árið 1986 með það að markmiði að skapa örugga umgjörð fyrir akstursíþróttafólk á svæðinu í fjölbreyttu hjóla- og bílasporti. Félagsmenn eru um það bil 90 og að auki um 30 ungmenni. Akstursíþróttir hafa alltaf verið vinsælar á Austurlandi og hafa félagsmenn verið í fremstu röð í torfæru, mótorkrossi, snjókrossi og endurokeppnum síðustu ár. Akstursíþróttafélagið Start hefur haldið torfærukeppni á hverju ári (haldið í Mýnesgrús), séð um mótorkrosskeppnir á Landsmóti fyrir ÚÍA, haldið snjókrossmót að vetri til og vonast er til að með nýju svæði verði hægt að bæta umgjörð félagsstarfsins með góðri aðstöðu fyrir félagsmenn.



Mynd 3 Afstaða svæðisins

Myndvinnsla : Peakvison

Starfsemi félagsins síðustu ár hefur fyrst og fremst snúið að því að reka mótorkrossbraut fyrir æskulýðsstarf og hefur ungliðastarf verið fyrirferðarmikið. Reglulegar æfingar eru yfir sumartímenn með þátttöku 20-30 krakkar á aldrinum 4-18 ára. Þessi hópur hefur stækkað mikið síðustu 10 ár, og þá sérstaklega síðustu 5 árin.

Félagið hefur ekki haft fastan samastað í öll þessi ár. Það hefur hrakist á milli svæða og hefur leigt af einkaaðila í Mýnesgrús síðustu ár, en hefur einungis haft samning frá ári til árs. Nú er svo komið að landeigandinn vill nýta svæðið á annan hátt. Nýtt svæði í Eyvindarárdal mun því gjörbreyta aðstöðu fyrir félagsstarfið.

Sú staða að hafa ekkert skipulagt svæði fyrir mótorsport í sveitarfélaginu veldur ónæði fyrir íbúa og slysaþættu fyrir bæði íbúa og þá sem iðka sportið. Svæðið sem er hér til umfjöllunar er í um 10 km fjarlægð frá miðbæ Egilsstaða og mun því hávaði ekki valda íbúum truflunum. Rétt er að benda á að svæðið er í nágrenni við skotæfingasvæði

Skotfélags Austurlands (SKAUST) og malarnámur sveitarfélagsins. Markmiðið með framkvæmdinni er að byggja upp svæði fyrir akstursíþróttir, sem fullnægir öryggiskröfum og skapar gott svæði fyrir akstur vélhjóla fjarri íbúðabyggð. Framkvæmdinni er einnig ætlað að efla íþróttastarf í sveitarfélaginu með því að tryggja fjölbreytta möguleika til skipulegra æfinga og keppni.

## 1.5 Landslag, veður og gróðurfar

Svæðið er í norður- og austurhlíðum Skagafells, sem er um 900 m hár fjallsmúli með samfelldum klettabeltum ofantil og nokkur þvergil skera hlíðar þess. Gróðurþekja svæðisins er að mestu lyngmóavist eða mosavist samkvæmt kortasjá Náttúrustofnunar Íslands. Á norðurenda Skagafells liggur vegslóði upp að símaendurvarpa, sem settur var upp árið 2007. Í nágrenni deiliskipulagssvæðisins er svæði sem er á náttúruminjaskrá og merkt N4 Austanverður Eyvindarárdalur og Eyvindarárgil (Nms 611) í aðalskipulagi. Þar stendur: „Austanverður Eyvindarárdalur og Eyvindarárgil, Egilsstaðabæ, S-Múlasýslu. (1) Eyvindarárgil ofan Uppsalaáróss að austan og vestan. Miðhúsa- og Dalhúsaskógur, ásamt Kálfshóli og Puríðarstöðum, inn að Slenju, upp að fjallsbrún. Að vestan austasti hluti Egilsstaðaskógar inn fyrir Hnútu. (2) Fagurt gljúfur, vatnsmikil bergvatnsá, skóglendi og jökulgarðar. Útivistarsvæði í nágrenni Egilsstaða.“

Í næsta nágrenni er námusvæði (sjá mynd XX). Unnið var umhverfismat fyrir svæðið árið 2006 og þar segir meðal annars: „Ekki fundust sjaldgæf eða sérstæð gróðurlendi á svæðinu en fjölbreytni bæði gróðurlenda og tegunda er þó töluverð. Gróður svæðisins hefur einnig fagurfræðilegt gildi sem hluti af heildarmynd svæðisins. Þótt fjölbreytni gróðurlenda á þessu svæði sé töluverð getur hún ekki talist óvenjuleg.“

## 1.6 Fuglar og spendýr

Í matsskýrslu<sup>1</sup> vegna efnistöku í Eyvindarárdal er fjallað um dýralíf á svæðinu, en þar segir:

„Þarna eru tegundir sem bæði eru algengar og sjaldgæfar á landsvísu. Af þeim 19 tegundum sem þekktar eru í dalnum eru fjórar tegundir á Válista Náttúrufræðistofnunar Íslands þ.e. grágæs, straumönd, hrafn og fálki.

Almennt má segja að efnistakan geti haft bein neikvæð áhrif á búsvæði fugla. Þó er sandlóa eina fuglategundin á svæðinu sem hefur bein not af efnistökusvæðinu. Hljóðmengun frá efnistökuþöðum getur fælt fugla frá því svæði meðan vinnsla stendur yfir og aukið grugg getur haft bein neikvæð áhrif á vatnafugla sem leita ætis í Eyvindarár neðan efnistökuþaðar. Af tegundum á Válista Náttúrufræðistofnunar Íslands gæti efnistakan helst haft neikvæð áhrif á straumönd ef breytingar yrðu á fæðuskilyrðum í ánni neðan efnistökusvæðis.

Mikilvægt er fyrir fuglalíf að vinnsla sé í lágmarki á varptíma, frá maí og fram til um miðjan júní [...] Í dalnum koma fyrir hreindýr, tófur og minkar en ekki er talið að efnistakan muni hafa neikvæð áhrif á þau. Heildaráhrif á fugla og spendýr eru talin óveruleg.“

---

<sup>1</sup> Efnistaka við Eyvindará – Matsskýrsla ágúst 2006 (Línuhönnun og Verfræðistofa Austurlands)



Í umræddu umhverfismati er talað um að fjórar tegundir fugla á Válista NÍ sé að finna á svæðinu. Þær eru fálki, hrafn, grágæs og straumönd. Árið 2018 var Válistinn<sup>2</sup> uppfærður og honum skipt upp í flokka og þá teljast fálkar og hrafnar tegundir í flokki: Tegundir í nokkurri hættu (VU) (en heimilt að veiða hrafn allt árið), en grágæs og straumönd tegundir í flokki: Tegundir metnar en ekki í hættu (LC).

## 1.7 Menningarminjar

Vegna gerðar deiliskipulags fór fram fornleifaskráning, unnin af Sagnabrunni sumarið 2021, en samkvæmt henni fundust engar menningarminjar á svæðinu (fylgiskjal: Fornleifaskráning vegna deiliskipulags að Skagafelli, Eyvindarárdal, Múlaþingi). Ef í ljós koma áður óþekktar menningarminjar, verða framkvæmdir stöðvaðar uns skriflegt leyfi frá Minjastofnun Íslands fæst um að halda megi framkvæmdum áfram, sbr. 24. gr. laga um menningarminjar nr. 80/2012.

## 1.8 Hljóðmengun

Fylgifiskur starfsemi akstursæfingasvæða er hljóðmengun, en akstursvæðið verður í um 10 km fjarlægð frá þéttbýlinu á Egilsstöðum og mun hávaði frá því ekki valda íbúum ónæði. Starfsemi í nágrenni við umrætt svæði er skotæfingasvæðið í Eyvindarárdal, sem er í um 500 m fjarlægð.

Við gerð deiliskipulags mótorkrosssvæðis í sveitarfélaginu Hornafirði, var jafngildishljóðstig reiknað fyrir eina klukkustund með fimm hjól í braut og var það mest 50-55 dB (A) í 500 m fjarlægð. Í úrskurði Skipulagstofnunar um Aksturskennslusvæði og vélhjólaakstursbrautir við Bolaöldur í sveitarfélaginu Ölfusi, frá 12. júní 2013 segir: Fram kemur að í reglugerð um hávaða séu ekki sett viðmiðunargildi fyrir hávaða á útivistarsvæðum utan þéttbýlis, en í þéttbýli megi hljóðstig á útivistarsvæðum ekki fari yfir 50 dB.

Skipulagið gerir ekki ráð fyrir að hljóðmanir verði gerðar, þar sem þær valda miklu raski og skila mjög litlum áhrifum fyrir umhverfið.

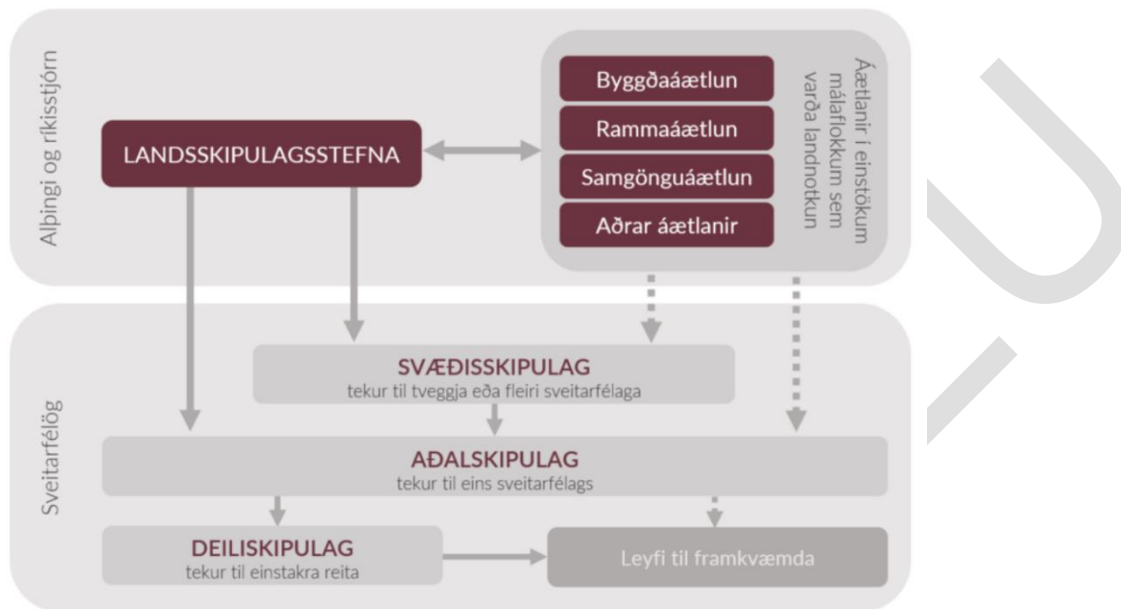
---

<sup>2</sup> <https://www.ni.is/midlun/utgafa/valistar/fuglar/valisti-fugla>

## 2. Stefnumörkun

### 2.1 Tengsl við aðrar áætlanir

Tengslum við aðrar áætlanir er best lýst með skýringarmynd (mynd 2), sem fengin er af [www.landsskipulag.is/](http://www.landsskipulag.is/) og hún sýnir skýrt tengsl og ábyrgð aðila.



Mynd 4 Tengsl frá landsskipulagi yfir í leyfi til framkvæmda.

Mynd af [www.landsskipulag.is/](http://www.landsskipulag.is/)

### 2.2 Landsskipulagsstefna

Í Landsskipulagsstefnu 2015-2026 eru eftirfarandi leiðarljós lögð til grundvallar:

- 🏡 Að skipulag byggðar og landnotkunar stuðli að sjálfbærri þróun.
- 🏡 Að skipulag byggðar og landnotkunar sé sveigjanlegt og stuðli að seiglu gagnvart samfélags- og umhverfisbreytingum.
- 🏡 Að skipulag byggðar og landnotkunar stuðli að lífsgæðum fólks.
- 🏡 Að skipulag byggðar og landnotkunar styðji samkeppnishæfni landsins alls og einstakra landshluta.

### 2.3 Aðalskipulag

Í aðalskipulagi Fljótsdalshéraðs 2008-2028 kemur eftirfarandi fram:

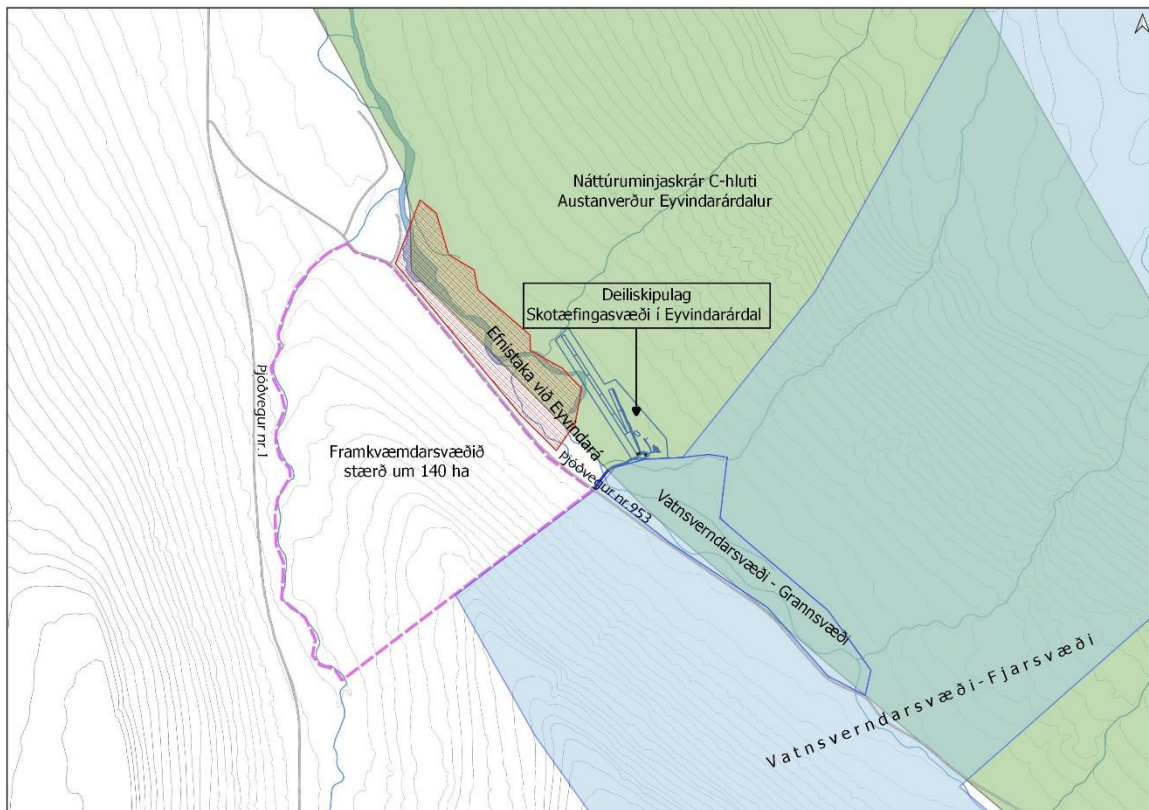
„Aðstaða til íþróttaiðkunar á Fljótsdalshéraði er með því besta sem gerist á landinu og hefur í stefnumörkun sveitarfélagsins verið lögð áhersla á stöðugt betri aðstöðu. Íþróttamannvirki þjóna bæði skólum og almenningi og eru liður í að auka lífsgæði íbúanna, sem eiga þannig aðgang að fjölbreyttum möguleikum til hreyfingar og afþreyingar.“

Ef marka má skilaboð þátttakenda á Héraðsþingi 2005, er æskilegt að haldið verði áfram á þessari metnaðarfullu braut varðandi íþróttaaðstöðu. Þar var bent á á þörf fyrir skotsvæði og stað fyrir akstursíþróttir í nálægð við þéttbýli og möguleika á vetraríþróttum allt árið í Vatnajökulsþjóðgarði. Ungt fólk kallaði einnig eftir aðstöðu fyrir hjól, hjólaskauta og hjólabretti.

Skipulagssvæðið fellur undir ákvæði aðalskipulags Fljótsdalshéraðs 2008–2028. Samhliða deiliskipulagsvinnu var unnið að breytingu á aðalskipulagi og fær svæðið einkennið O33 (sjá mynd 6).

## 2.4 Deiliskipulag

Ekkert deiliskipulag er til staðar fyrir svæðið og mun því deiliskipulagsgerðin ekki hafa áhrif á aðrar deiliskipulagsáætlanir. Eitt deiliskipulag frá árinu 2009 er í gildi í nálægð við umrætt akstursíþróttasvæði, en það er fyrir skotæfingarsvæði í Eyvindarárdal, í landi Þuríðarstaða handan Mjóafjarðarveggar og Eyvindarár (sjá mynd 3). Á milli þessara tveggja svæða er malarnáma og var matskýrsla unnin (Efnistaka við Eyvindará 2006) þegar sótt var um námuleyfi fyrir allt að 260.000 m<sup>3</sup> efnistöku.



Mynd 5 Afstaða svæðisins gagnvart verndarsvæðum, skotæfingarsvæði og efnistöku. Kort: Logg

## 2.5 Verndarsvæði

Engar skráðar náttúrminjar eru innan skipulagssvæðisins, en austan Eyvindarár er svæði á C-hluta náttúruminjaskrár, „Austanverður Eyvindarárdalur“ (sjá mynd 3). Í skráningunni segir svo um verndargildi: „Fagurt gljúfur, vatnsmikil bergvatnsá, skóglendi og jökulgarðar. Útivistarsvæði í nágrenni Egilsstaða.“

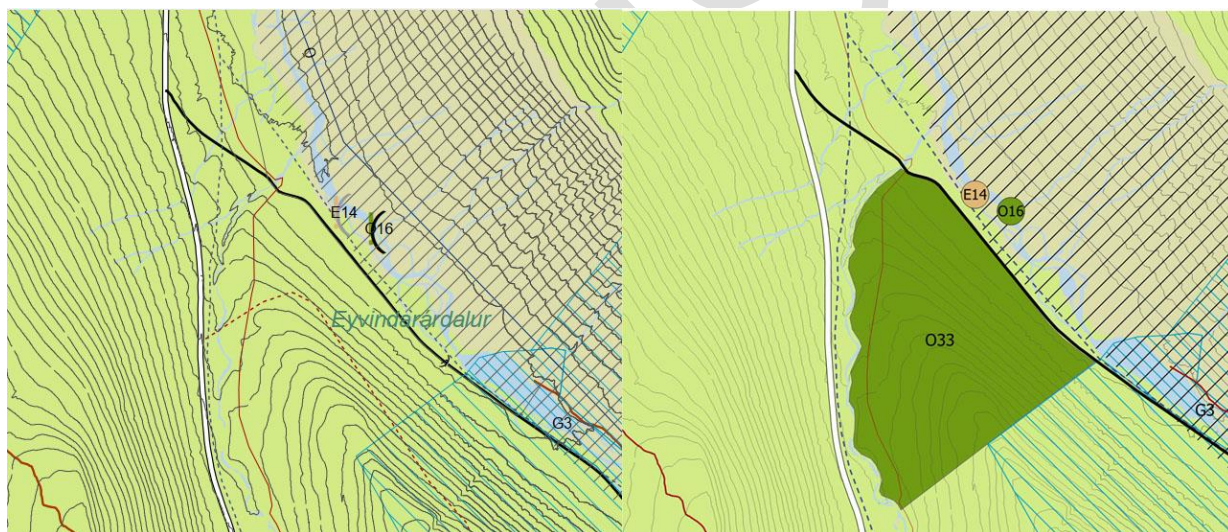
Sunnan framkvæmdarsvæðisins er skilgreint vatnsverndarsvæði, fjarsvæði og innan þess svæðis austan Mjóafjarðarvegur er grannsvæði (sjá mynd 3).

## 2.6 Leyfisveitingar

Uppbygging mannvirkja (byggingar) er byggingarleyfiskyld í samræmi við lög um mannvirki nr. 160/2010 eða þau lög sem gilda við útgáfu byggingarleyfis. Aðrar framkvæmdir eru háðar útgáfu framkvæmdaleyfis í samræmi við skipulagslög nr. 122/2010.

Rekstur akstursbrauta er starfsleyfiskyldur skv. reglugerð nr. 785/1999 og starfsleyfi gefið út af Heilbrigðiseftirliti Austurlands (HAUST)

Lög nr.	Starfsemi	Reglugerðir sem um starfsemina gilda
93/1995 um matvæli	Vatnsveita	536/2001 um neysluvatn, 796/1999 um varnir gegn mengun vatns



Mynd 6 Sveitarfélagsuppráttur A fyrir breytingu v. megin og eftir breytingu h. megin.

Kort: Alta

### 3. Skilmálar

Með þessu deiliskipulagi er verið að stuðla að samræmdu yfirbragði, þannig að ekki verði ómarkviss uppbygging mannvirkja og jarðvegsframkvæmda.

Skilmálar sem taka mið af landslagi:

🏡 *Við framkvæmd og hönnun verður haft að leiðarljósi að fyrirhugaðar framkvæmdir falli eins vel að landslaginu og kostur er og það efni sem nýtt verður til uppbyggingar verði sem mest af svæðinu. Allar slóðir verði afturkræfar*

🏡 *Skilmálar sem taka mið af náttúru: Fylgt verður ýtrustu varkárni við allar framkvæmdir til að draga úr neikvæðum áhrifum á náttúru og dýralíf.*

🏡 *Skilmálar sem taka mið af ásýnd: Efnisval skal taka mið af jarðarlitum s.s. brúnum, gráum og grænum tónum, sem falla vel að landslagi og umhverfi til að draga sem mest úr sýnilegum áhrifum í landslaginu.*

#### 3.1 Mæli- og hæðablöð - hnitakerfi

Ekki er áætlað að gerð verði mæli- og hæðablöð fyrir svæðið. Hnitakerfi á uppdrætti er ÍSNET93.

#### 3.2 Landnýting

Deiliskipulagið gerir ráð fyrir breyttri landnotkun, þar sem úthaga er breytt í svæði fyrir félags- og aðstöðuhús, bílastæði, ökugerði og brautir fyrir fjallahjól og vélknúin hjól. Ekki er verið að ganga á gott ræktarland, því umrætt svæði er lyngmóavist og mosavist. Við gerð hjólastiga verða kindastígar, grafningar, lækir og hvörf sem fyrir eru á svæðinu nýtt sem undirstaða stígagerðarinnar. Við framkvæmdirnar verður öllu raski haldið í lágmarki og gengið frá þeim svæðum sem raskað verður eins og þau voru fyrir framkvæmdirnar.

##### 3.2.1 Æfinga- og keppnissvæði START

Framkvæmdir á svæðinu fela í sér landmótun, þar sem gerðir verða stígar fyrir fjalla-, mótorkross- og endurohjól. Vegna eðlis akstursíprótta sem stundaðar verða á svæðinu, er fyrst og fremst um afmörkun svæðis og helstu þátta þess að ræða, þar sem nákvæm útfærsla brauta innan þess hefur ekki verið gerð. Starfsemi á svæðinu mun í aðalatriðum fela í sér rekstur mótorkrossbrautar, bæði til æfinga og keppnishalds. Mótorkross er hringakstur þar til gerðra sérhannaðra mótorkhjóna á afmarkaðri 6-8 m breiðri malar- og moldarbraut, sem er um 2,5 km að lengd. Á slíkum brautum eru margar krappar beygjur og stökkpallar og eru nokkrir ökumenn á ferð í einu í brautinni. Einnig verða á svæðinu brautir fyrir lítil barna- og unglingahjól og fjallareiðhjól. Slóðir fyrir fjallahjól munu fylgja að mestu kindagötum. Þær verða lagðar þannig að þær liggja vel í landinu og verða þær um 4 km að lengd og um 1 m að breidd. Endurobraut (sjá mynd 6) verður um 12 km að lengd og um 1-2 m að breidd, en þar er um að ræða braut sem fer meira og minna eftir kindagötum, grafningum um læki og hvörf og er ætluð til æfinga og keppni. Tryggt

verður eins og kostur er að slóðir falli sem best að landslaginu til að minnka sjónræna áhrif á svæðið og auðvelt verði að afmá slóðir sem hætt verður að nota eða þarf að breyta legu þeirra og þessar slóðir eru því afturkræfar.



Mynd 7 Mótorkrossbraut á Glerárdal við Akureyri

Landhalli á svæðinu nýtist vel fyrir fjallahjólin, þar sem brautir eru lagðar niður brekkuna og þannig fæst mjög skemmtilegt flæði í þær. Landhallinn nýtist einnig vel fyrir enduro- og mótorkrossbrautir, því betra er fyrir áhorfendur og aðstandendur að fylgjast með og landhallinn gerir brautirnar fjölbreyttari og erfiðari á köflum. Mikilvægur þáttur í því að auka aðdráttarafli svona svæða er að bjóða upp á bæði auðveldar og erfiðar leiðir. Landhallinn eykur líkur á því að hægt sé að útbúa frístundasvæði sem fólk sækir í og það getur stuðlað að minni átroðningi annars staðar.

### 3.2.2 Lóð fyrir félags- og aðstöðuhús

Lóð er skipulögð og lóðamörk og stærðir lóðar eru tilgreind á skipulagsupprætti. Á svæði fyrir félags- og aðstöðuhús og á öðrum svæðum þar sem gera má ráð fyrir mannfjölda og hætta getur verið á gróðureldum, skal gæta þess að greið leið sé um og frá svæðinu.

### 3.2.3 Byggingarreitir

Byggingarreitur er sýndur á uppdráttum. Hann er staðsettur minnst 3 m frá lóðamörkum og skulu byggingar vera staðsettar innan byggingarreita. Vanda skal frágang í kringum allar byggingar á svæðisins. Leggja skal áherslu á gott aðgengi og samræmi í heildarásýnd skipulagssvæðisins.



Mynd 8 Dæmi um útlit fjallahjólástíga

### 3.2.4 Stærð og hæð húsa

Við hönnun á byggingum verður lögð áhersla á að láta þær falla inn í umhverfið. Áætlað er að byggingarmagnið verði alls um 200 m<sup>2</sup> á 1174 m<sup>2</sup> lóð, sem þýðir að nýtingarhlutfall verður 0,17. Hús skulu vera einnar eða tveggja hæða og mesta hæð frá botnplötu upp á mæni má vera 8,0 m. Öll hús á skipulagssvæðinu skulu falla vel að landinu.

Við hönnun mannvirkja skal ávallt gert ráð fyrir að eldur geti komið upp og því skal tryggt:

- 🏠 Að viðstaddir geti yfirgefið mannvirkið í eldsvoða eða bjargast eftir öðrum leiðum.
- 🏠 Að öryggi björgunarliðs sé fullnægjandi.
- 🏠 Að hætta á útbreiðslu elds til nálægra mannvirkja sé takmörkuð sem og hætta á að eldur geti borist til mannvirkisins frá umhverfinu.
- 🏠 Að umhverfisáhrif vegna bruna verði innan ásættanlegra marka.
- 🏠 Að gerðar séu fullnægjandi ráðstafanir til að unnt sé að uppgötva og slökkva eld í mannvirki og tryggja öflun slökkvivatns.
- 🏠 Slökkvilið þarf því greiðar leiðir að byggingum og nægjanlegt slökkvivatn.



Mynd 9 Dæmi um slóð fyrir endurohjól

### 3.2.5 Efnis- og litaval

Ekki eru settar fram sérstakar kvaðir um efnisval húsa umfram það sem reglugerðir um byggingar og brunamál kveða á um. Hús skulu vera í litum er falla vel að umhverfinu, sbr. ákvæði gr. 6.1.1. gr. byggingarreglugerðar nr. 112/2012.



### 3.2.6 Sorpgeymslur

Ekki er gerð krafa um sorpgeymslur á lóðunum, en á lóð skal gert ráð fyrir aðstöðu fyrir sorptunnur með hliðsjón af reglum sveitarfélagsins um meðhöndlun og hirðingu sorps í dreifbýli. Svæði fyrir sorpgáma er sýnt á skipulagsuppdrætti.

### 3.2.7 Frágangur lóða og girðinga

Frágangur lóða skal vera snyrtilegur og jarðvatn og ofanvatn verður leitt frá byggingum í huldum skurðum. Efnisval og útlit girðinga skal samræmt, þær skulu vera snyrtilegar og þeim vel við haldið.

### 3.3 Vegur

Unnið verður með Vegagerðinni að hönnun vegtengingar að svæðinu af Mjóafjarðarvegi. Engar merktar göngu- eða reiðleiðir eru á svæðinu.

### 3.4 Rafmagn

Gert er ráð fyrir að rafmagnsþörf svæðisins verði leyst með lítilli ljósavél, sólarcellum eða þess háttar, því ekki liggur fyrir að rafstrengur komi þarna nálægt.

### 3.5 Fjarskipti

Fjarskiptasamband er um farsímakerfi. Ljósleiðari liggur um svæðið og er sýndur á uppdrætti. Skipulagið mun ekki hafa áhrif á hann.

### 3.6 Vatn

Tveir kostir eru í skoðun, það er að finna góða uppsprettu sem mætti virkja eða að bora eftir vatni í nágrenni lóðarinnar. Gert verður ráð fyrir slökkvivatni miðað við fyrirhugað byggingarmagn á svæðinu við hönnun vatnsveitu. Stutt er í vatn í Eyvindará, sem rennur í 50 m fjarlægð frá byggingarlóð svæðisins.

### 3.7 Fráveita

Rotþró verður innan lóðar og þess gætt að hún sé staðsett þannig að hægt sé að koma fyrir siturlögn frá henni, svo að engin hætta sé á mengun vatns. Rotþróin verður þjónustuð líkt aðrar rotþræ í dreifbýli sveitarfélagsins.

### 3.8 Sorp

Sorp verður hirt af sveitarfélaginu. Áhersla verður lögð á að hvetja gesti til að flokka sorp og skilja það eftir í þar til gerðum ílátum. Stefnt er að virkri flokkun sorps, þar sem áhersla verður á endurvinnslu og að lágmarka magn til urðunar.

## 4. Umhverfisáhrif

Þann 14. desember 2021 óskaði Akstursíþróttafélagið Start eftir áliti Skipulagsstofnar, með tilkynningu (sjá viðauka 3) um fyrirhugaða gerð akstursíþróttasvæðis í Skagafelli í Múlaþingi samkvæmt 19. gr. laga um umhverfismat framkvæmda og áætlana, sbr. lið 11.01 í 1. viðauka laganna.

Skipulagsstofnun leitaði umsagna Múlaþings, Minjastofnunar Íslands, Landgræðslunnar, Heilbrigðiseftirlits Austurlands, Vegagerðarinnar, Umhverfisstofnunar og Náttúrufræðistofnunar Íslands.

Ákvörðun Skipulagsstofnunar um matskyldur var birt þann 9. febrúar 2022 (sjá viðauka 3) og er svohljóðandi:


*„Á grundvelli fyrirliggjandi gagna er það niðurstaða Skipulagsstofnunar að fyrirhuguð framkvæmd sé ekki líkleg til að hafa í för með sér umtalsverð umhverfisáhrif, sbr. þau viðmið sem tilgreind eru í 2. viðauka laga um umhverfismat framkvæmda og áætlana. Því skal framkvæmdin ekki háð mati á umhverfisáhrifum.“*


Hér verður gerð grein fyrir helstu umhverfisáhrifum breytingarinnar skv. 12. gr. Skipulagslaga nr. 123/2010.

Meginmarkmið aðalskipulags Fljótsdalshéraðs 2008-2028 er að yfirvöld sveitarfélagsins geri það sem í þeirra valdi stendur til þess að íbúar, atvinnurekendur og gestir geti notið landgæða á Fljótsdalshéraði um ókomna tíð. Ef marka má skilaboð þátttakenda á Héraðsþingi 2005, er æskilegt að haldið verði áfram á þessari metnaðarfullu braut varðandi íþróttaaðstöðu. Bent var á þörf fyrir skotsvæði og stað fyrir akstursíþróttir í nálægð við þéttbýli.


Sú staða að ekkert skipulagt svæði er fyrir mótorsport á Fljótsdalshéraði, veldur ónæði fyrir íbúa og slyshættu fyrir bæði íbúa og þá sem iðka sportið. Svæðið sem er hér til umfjöllunar er í um 10 km fjarlægð frá miðbæ Egilsstaða og mun hávaði því ekki valda íbúum truflunum. Rétt er að benda á að svæðið er í nágrenni skotæfingasvæðis Skotfélags Austurlands – SKAUST, sem var opnað árið 2009 og skipulagðrar malarnámu sveitarfélagsins sem var opnuð árið 2006.

Árið 2006 var unnið umhverfismat vegna fyrirhugaðrar námu við Eyvindará. Niðurstaða matsins var sú að heildaráhrif framkvæmdarinnar á umhverfið væru óveruleg í öllum þáttum.

 Framkvæmdin kann að hafa áhrif á einhverja fugla og spendýr á þessu svæði, en með því að vera á svæði þar sem skotæfingar og námuvinnsla fara fram og umferð hefur aukist umtalsvert nú þegar, munu áhrifin verða óveruleg.

 Framkvæmdin mun ekki hafa áhrif á friðlýstar minja og skipulagið gerir ráð fyrir að raski verði haldið í lágmarki og það bætt með gróðri sem líkist sem mest þeim gróðri sem ríkjandi er á svæðinu.

 Sjónræn áhrif á landslag verða lítil, þar sem slóðar og byggingar munu falla vel inn í landslagið.

 Áhrif skipulagsins á heilsu og öryggi eru talin jákvæði, því verið er að færa iðkun mótorsports inn á skipulagt svæði, þar sem umhverfið verður mótað fyrir iðkendur.

 Fjarlægð frá íbúabyggð tryggir að hávaði mun ekki hafa áhrif á hana.

Að öðru leyti er vísað í viðauka 2, Tilkynningu til Skipulagsstofnunar.

Í VARNARSLEU

## 5. Kynning, afgreiðsla og samþykkt

### 5.1 Samráð og kynning

Tillaga í vinnslu verður kynnt xxxxx, drög að greinargerð og uppdráttum birt. Tillagan verður gerð aðgengileg á vef sveitarfélagsins. Hver sá sem telur sig eiga hagsmuna að gæta getur gert athugasemdir. Gefinn verður þriggja vikna frestur til að senda inn ábendingar, en ábendingum verður ekki svarað sérstaklega.

### 5.2 Umsagnaraðilar

Umsagnaraðilar eru Skipulagsstofnun, Umhverfisstofnun, Náttúrustofa Austurlands, Heilbrigðiseftirlit Austurlands (HAUST), Vegagerðin og Minjastofnun Íslands.

### 5.3 Samþykktir

DEILISKIPULAG ÞETTA, SEM FENGIÐ HEFUR MEÐFERÐ Í SAMRÆMI VIÐ ÁKVÆÐI 41. GR. SKIPULAGSLAGA

NR. 123/2010, VAR SAMÞYKKT \_\_\_\_\_ ÞANN \_\_\_\_\_ 2021

TILLAGAN VAR AUGLÝST FRÁ \_\_\_\_\_ 2021

MEÐ ATHUGASEMDAFRESTI TIL \_\_\_\_\_ 2021

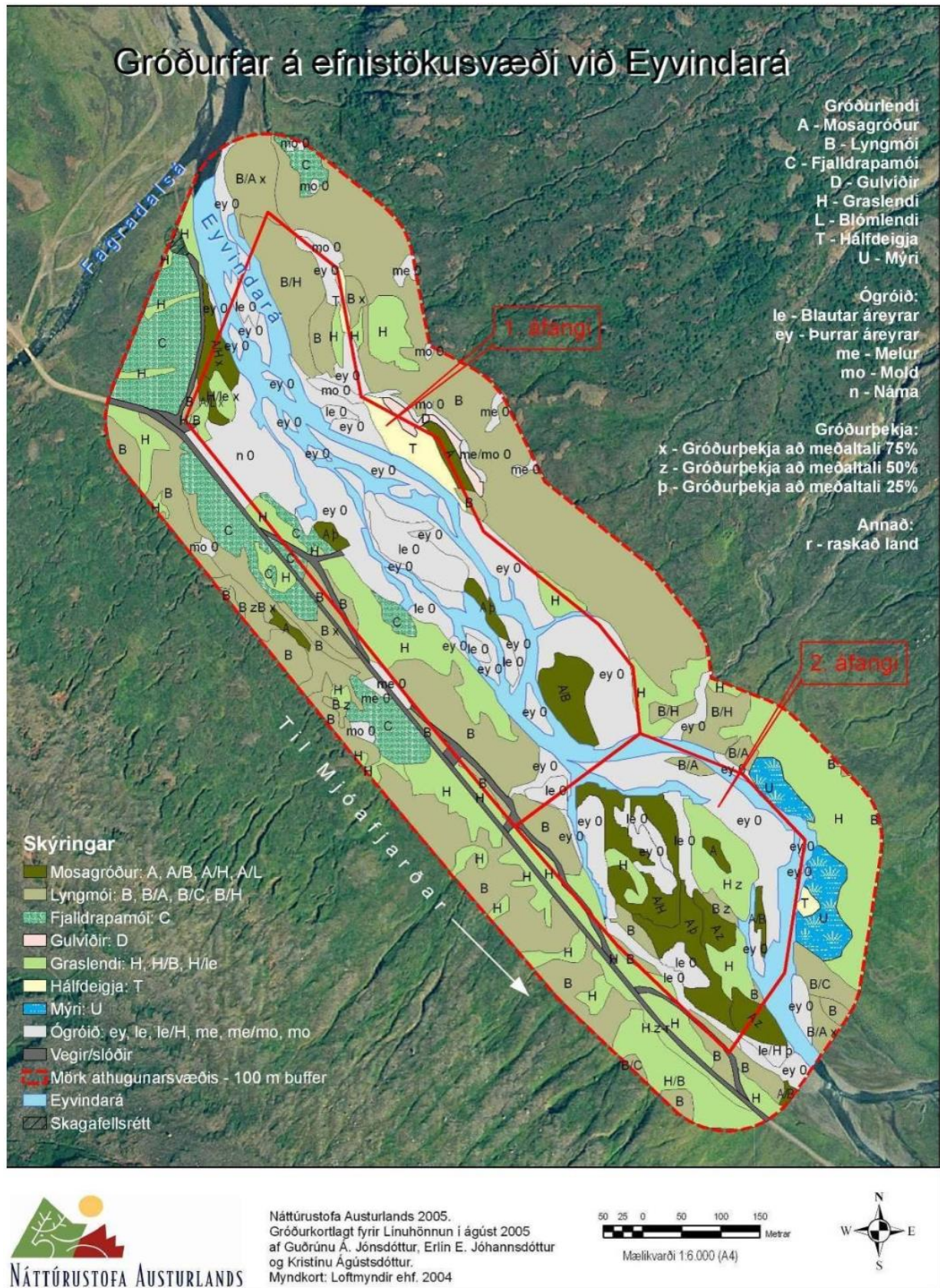
AUGLÝSING UM GILDISTÖKU DEILISKIPULAGSINS VAR BIRT Í B-DEILD STJÓRNARTÍÐINDA ÞANN \_\_\_\_\_ 2021

---

# Viðauki 1

Kort 1 Gróðurkort af efnistökusvæði við Eyvindará

Unnið af NA 2005



## Viðauki 2

### Ákvörðun um matsskyldu

ÁKVNNSLU

---

## Akstursíþróttasvæði í Skagafelli, Múlaþingi Ákvörðun um matsskyldu

---

### 1 INNGANGUR

Þann 14. desember 2021 barst Skipulagsstofnun tilkynning frá Akstursíþróttafélaginu Start um fyrirhugaða gerð akstursíþróttasvæðis í Skagafelli, Múlaþingi, samkvæmt 19. gr. laga um umhverfismat framkvæmda og áætlana, sbr. lið 11.01 í 1. viðauka laganna.

Skipulagsstofnun leitaði umsagna Múlaþings, Minjastofnunar Íslands, Landgræðslunnar, Heilbrigðiseftirlits Austurlands, Vegagerðarinnar, Umhverfisstofnunar og Náttúrufræðistofnunar Íslands.

### 2 GÖGN LÖGÐ FRAM

Tilkynning til Skipulagsstofnunar: Akstursíþróttasvæði í Skagafelli. Akstursíþróttafélagið Start.

Umsagnir um tilkynninguna bárust frá: Múlaþingi 13. janúar 2022, Minjastofnun Íslands 14. janúar 2022, Landgræðslunni 17. janúar 2022, Heilbrigðiseftirliti Austurlands 14. janúar 2022, Vegagerðinni 5. janúar 2022 og Náttúrufræðistofnun Íslands 17. janúar 2022.

Frekari upplýsingar bárust frá framkvæmdaraðila 18. janúar 2022.

### 3 FYRIRHUGUÐ FRAMKVÆMD

Fyrirhuguð framkvæmd felst í að byggja upp svæði fyrir akstursíþróttir, þar sem um er að ræða 3 gerðir af brautum: 2,5 km langri mótorkrossbraut, 12 km langri endurobraut og 4 km langri fjallahjólbraut auk aðstöðuhúss fyrir félags- og snyrtiaðstöðu og um 8000 m<sup>2</sup> af bílastæðum. Heildarstærð svæðisins er 145 ha og er það staðsett í 10 km fjarlægð frá Egilsstöðum. Í nágrenni svæðisins er efnistökusvæði, skotæfingasvæði, svæði á náttúruminjaskrá og grannsvæði vatnsverndar. Gert er ráð fyrir að efni verði fengið úr námu sem stendur við hlið svæðisins og er áætluð efnispörf um 4.000 m<sup>3</sup>. Brautirnar munu að miklu leiti fylgja kindagötum sem fyrir eru í landslaginu en mótorkrossbrautin verður formuð í landið. Aðkoma að svæðinu verður um Mjóafjarðarveg inn á bílastæði svæðisins og verður hönnuð í samráði við Vegagerðina.

### 4 UMHVERFISÁHRIF

Hér er fjallað um umhverfisáhrif framkvæmdarinnar eins og þeim er lýst í framlögðum gögnum akstursíþróttafélagsins Start og umsögnum umsagnaraðila.

#### Gróður og dýralíf

Í greinargerð framkvæmdaraðila kemur fram að fyrirhugað akstursíþróttasvæði sé staðsett í norður- og austurhlíðum Skagafells sem er um 900 m hár fjallsmúli. Ekki hafi verið framkvæmd sérstök gróðurúttekt en stuðst sé við vistgerðarkort Náttúrufræðistofnunar Íslands en samkvæmt



Því sé gróðurþekjan að mestu mólendi sem skiptist í lyngmóavist, mosmóavist og mela. Í greinargerð framkvæmdaraðila kemur fram að á svæðinu megi finna grágæs, straumönd, hrafna og fálka og að almennt megi segja að akstursípróttasvæði geti haft neikvæð áhrif á búsvæði fugla, þá sérstaklega vegna hljóðmengunar, en með því að hafa þetta á sama áhrifasvæði og efnistökusvæði og skotæfingasvæði muni það hafa minni áhrif en að hafa svæðið eitt og sér annarsstaðar. Önnur dýr á svæðinu séu hreindýr, tófur og minkar en framkvæmdaraðili telur að akstursípróttasvæðið muni ekki hafa neikvæð áhrif á þau.

Náttúrufræðistofnun Íslands segir í umsögn sinni að stór hluti skipulagssvæðisins sé nokkuð vel gróinn og því ekki rétt að fjallshlíðarnar séu lítt grónar líkt og fram kemur í greinargerð framkvæmdaraðila. Stofnunin telur mikilvægt að lagt sé mat á áhrif áformanna á gróðurþekju og vistgerðir svæðisins. Stofnunin telur einnig að taka þurfi til skoðunar dýralíf á svæðinu og að í úttekt Náttúrustofu Austurlands frá 2005 hafi komið fram að fuglalíf í Eyvindarárdal sé töluvert en þéttleiki sé ekki mikill, hins vegar séu tegundir á valista eins og fálki og hrafn og hafi svæðið því töluverða þýðingu fyrir fugla. Náttúrufræðistofnun telur að leita ætti til Náttúrustofu Austurlands um að kanna stöðuna í dag varðandi dýralífið til að fá nýrri upplýsingar.

Landgræðslan bendir á nokkur atriði sem hafa þurfi í huga áður en hafist er handa við hönnun svæðisins, m.a. að búast megi við rofi, einkum vind- og vatnsrofi á svæðinu og því mikilvægt að huga vel að mótvægisáðgerðum þar sem leitast verði við að binda jarðveg með gróðri eins og kostur er. Einnig þurfi við hönnun brautanna að beina af þeim vatni með ræsum eða annarskonar aðferðum sem miða að því að koma í veg fyrir vatnsrof án þess að hafa mikil áhrif á náttúrulega ferla og vatnsbúskap á svæðinu.

Í frekari upplýsingum frá framkvæmdaraðila kemur fram að við gerð deiliskipulags muni framkvæmdaraðili leita til Náttúrustofu Austurlands um ráðgjöf vegna dýralífs, gróðurs og umhverfis og verði í nánú samstarfi við sveitarfélagið til að tryggja gott svæði fyrir þessa starfsemi sem verði í góðri sátt við umhverfið.

Múlþing telur að nauðsynlegt sé að gerð verði úttekt á náttúrufari svæðisins, gróðurfari og lífríki svo hægt sé að leggja betra mat á umhverfisáhrif áformanna. Í umsögninni kemur fram að áhrif á þessa tilteknu þætti séu metin óveruleg án þess að vitnað sé í rannsóknir sem styðji þá niðurstöðu.

Í frekari upplýsingum framkvæmdaraðila er vísað til matskýrslu sem unnin var árið 2006 vegna efnistöku í Eyvindarárdal varðandi upplýsingar um fuglalíf, spendýr og gróður á svæðinu. Þar komi fram að 4 tegundir fugla á valista sé að finna í dalnum en að niðurstaðan hafi verið að heildaráhrif efnistökkunnar á fugla og spendýr hafi verið talin óveruleg og að ekki hafi fundist sjaldgæf eða sérstæð gróðurlendi og áhrif efnistökkunnar á gróður talin óveruleg. Framkvæmdaraðili telur að gera megi ráð fyrir að niðurstaða umhverfismats fyrir fyrirhugaða uppbyggingu akstursípróttasvæðisins myndi ekki skila annarri niðurstöðu en matskýrsla fyrir efnistökusvæðið.

### **Ásýnd og sjónræn áhrif**

Í greinargerð framkvæmdaraðila kemur fram að við framkvæmd og hönnun verði haft að leiðarljósi að fyrirhugaðar framkvæmdir falli eins vel að landslaginu og kostur sé og efni sem nýtt verði til uppbyggingar sé sem mest af svæðinu og allar slóðir verði afturkræfar. Fylgt verði ytrustu varkárni við allar framkvæmdir til að draga úr neikvæðum áhrifum á náttúru svæðisins.

### **Frágangur og viðhald svæðisins**

Í greinargerð framkvæmdaraðila kemur fram að við framkvæmdirnar verði leitast við að halda öllu raski í lágmarki og ekki verði notaðar stórvirkar vinnuvélar við gerð enduro- og fjallahjólbrautanna. Lögð verði áhersla á að láta hið raskaða svæði falla sem best að landslagsheildinni við frágang svæðisins að loknum framkvæmdum. Ef talið verði að trjágróður muni bæta svæðið, með tilliti til ásýndar, skjóls eða rofs, verði notaðar tegundir sem vaxa í nágrenninu.





Múlaþing telur nauðsynlegt að betur verði gerð grein fyrir hvernig staðið verði að framkvæmdum við akstursbrautirnar, viðhald og frágang aflagðra brauta, komi til þess að svæðinu verði breytt.

Í frekari upplýsingum frá framkvæmdaraðila segir að við gerð fjallahjóla og enduro brautanna verði engin jarðvinna né vinnuvélar notaðar og að með því sé jarðraski haldið í lágmarki og auðvelt verði að leggja þær brautir af. Mótorkrossbrautir verði byggðar upp úr mól og efni í brautarstæði, verði þær aflagðar verði auðvelt að jafna þær út og forma land og græða upp líkt og gert er þegar gengið er frá námusvæði. Með því að hafa svæðið stórt náist að dreifa álagi og loka leiðum sem séu viðkvæmari.

### Hljóðmengun

Í greinargerð framkvæmdaraðila kemur fram að aksturssvæðið sé í 10 km fjarlægð frá þéttbýlinu á Egilsstöðum og muni hávaði því ekki valda íbúum ónæði. Í nágrenni svæðisins er hávaðasöm starfsemi, bæði skotæfingasvæði og efnistökusvæði.

Múlaþing telur að gera þurfi hávaðagreiningar þar sem svæðið sé í nokkuð þröngum dal.

Í frekari upplýsingum frá framkvæmdaraðila kemur fram að fylgifiskur starfsemi aksturæfingasvæðis sé hljóðmengun en þar sem svæðið sé í um 10 km frá þéttbýli og að hávaðasöm starfsemi sé á svæðinu nú þegar. Ekki sé gert ráð fyrir hljóðmönnum þar sem þær valdi miklu raski og skili mjög litlum áhrifum fyrir íbúa.

## 5 SKIPULAG OG LEYFI

Framkvæmdin er ekki í samræmi við Aðalskipulag Fljótshéraðs 2008-2028. Breyting á aðalskipulagi er í vinnslu.

Áður en framkvæmdaleyfi er veitt þarf að liggja fyrir staðfest breyting á Aðalskipulagi Fljótshéraðs 2008-2028.

Framkvæmdin er háð framkvæmdaleyfi Múlaþings samkvæmt skipulagslögum og reglugerð um framkvæmdaleyfi. Einnig byggingarleyfi Múlaþings samkvæmt lögum um mannvirki og byggingarreglugerð og starfsleyfi Heilbrigðiseftirlits Austurlands samkvæmt lögum um hollustuhætti og mengunarvarnir og reglugerð um starfsleyfi fyrir atvinnurekstur sem getur haft í för með sér mengun.

## 6 NIÐURSTAÐA

Um er að ræða uppbyggingu akstursíþróttasvæðis með mótorkross-, enduro- og fjallahjólabrautum ásamt bílastæðum og aðstöðuhúsi. Framkvæmdin er tilkynningarskyld til ákvörðunar um matsskyldu samkvæmt 19. gr. og lið 11.01 í 1. viðauka í lögum um umhverfismat framkvæmda og áætlana.

### Eðli og staðsetning framkvæmdar og eiginleikar hugsanlegra áhrifa framkvæmdarinnar

Við mat á því hvort tilkynningarskyld framkvæmd skuli háð umhverfismati skal taka mið af eðli framkvæmdar, svo sem stærð og umfangi framkvæmdar, mengun og ónæði sbr. 1. tl. 2. viðauka laga nr. 111/2021. Einnig skal taka mið af staðsetningu framkvæmdar og hversu viðkvæm þau svæði eru sem líklegt er að framkvæmd hafi áhrif á, svo sem með tilliti til landnotkunar og verndarákvæða. Einnig ber að líta til álagspóls náttúrunnar, svo sem með tilliti til landslagsheilda og kjörlandis dýra sbr. 2 tl. 2. viðauka laga nr. 111/2021. Þá ber að taka mið af eiginleikum hugsanlegra áhrifa framkvæmdar, m.a. með tilliti til umfangs, eðlis, styrks og fjölbreytileika áhrifa,



hverjar líkur séu á áhrifum og afturkræfni áhrifa og möguleika á að draga úr áhrifum, sbr. 3. tl. 2. viðauka laga nr. 111/2021.

Umfang framkvæmdarinnar er fremur lítið þó svo svæðið sé nokkuð stórt. Framkvæmdin mun hafa áhrif á ásýnd svæðisins og vera nokkuð sýnileg vegfarendum um Þjóðveg 1 frá ákveðnu sjónarhorni auk þess að vera sýnileg vegfarendum sem fara um Eyvindarárdal. Hafa ber í huga að ásýndaráhrif er ekki einungis að gæta vegna brautanna sjálfra og mannvirkja tengdum þeim heldur einnig af notkun þeirra. Áhrif framkvæmdar á ásýnd verða afturkræf að mestu og ef hugað er vel að útfærslu, hönnun og frágangi svæðisins má draga úr áhrifum á ásýnd. Mikilvægt er að við gerð deiliskipulags verði útfærslu brautanna og hönnun svæðisins háttað þannig að sem minnst áhrif verði á ásýnd svæðisins.

Starfseminni fylgir ónæði sökum hávaða og kemur væntanlega til með að hafa neikvæð áhrif á dýralíf af þeim sökum. Í nágrenni svæðisins er þó bæði efnistökusvæði og skotæfingarsvæði með tilheyrandi hávaðamengun. Einnig er austan Eyvindarár svæði á C-hluta náttúruminjaskrár vegna m.a. útivistargildis og mun akstursíþróttasvæðið væntanlega koma til með að hafa neikvæð áhrif á það en svæðið sem heyrir undir náttúruminjaskrá er mjög stórt og munu því áhrifa einungis gæta á litlum hluta svæðisins auk þess sem skotæfingasvæði og efnistökusvæði eru þarna á milli. Rask á gróðri verður eitthvað en með því að huga vel að hönnun brauta, frágangi og viðhaldi er hægt að takmarka þau áhrif.

Að mati Skipulagsstofnunar kalla þættir sem falla undir eðli, staðsetningu og eiginleika hugsanlegra áhrifa framkvæmdarinnar ekki á að framkvæmdin undirgangist mat á umhverfisáhrifum.

#### **Ákvörðunarorð**

Á grundvelli fyrirbyggjandi gagna er það niðurstaða Skipulagsstofnunar að fyrirhuguð framkvæmd sé ekki líkleg til að hafa í för með sér umtalsverð umhverfisáhrif, sbr. þau viðmið sem tilgreind eru í 2. viðauka laga um umhverfismat framkvæmda og áætlana. Því skal framkvæmdin ekki háð mati á umhverfisáhrifum.

Samkvæmt 30. gr. laga um umhverfismat framkvæmda og áætlana má kæra ákvörðunina til úrskurðarnefndar umhverfis- og auðlindamála. Kærufrestur er til 11. mars 2022.

Reykjavík, 9. febrúar 2022

Egill Þórarinnsson

Jóhanna Hrund Einarsdóttir

## Viðauki 3

### Tilkynningu til Skipulagsstofnunar

INNANSLU



Múlaþing



# TILKYNNING TIL SKIPULAGSSTOFNUNAR

## AKSTURSÍÞRÓTTASVÆÐI Í SKAGAFELLI

### FLJÓTSDALSHÉRÐI - MÚLAÞING



VERKNÚMÉR: 02-701-004

SKJALANÚMÉR: 02-701-004-G002

NÚGILDANDI ÚTGÁFA: 003

003	14.12.2021	SSP	SSP	ÁPE		Múlaþing
002	29.11.2021	SSP	SSP	ÁPE/JFG		Múlaþing
001	18.11.2021	SSP	SSP	ÁPE		Múlaþing
ÚTGÁFA	DAGS. ÚTG	LÝSING	HÖFUNDUR	RÝNIR	SAMÞYKKT	VERKKAUPI





# Efnisyfirlit:

<b>1</b>	<b>Inngangur .....</b>	<b>2</b>
1.1	Almennt.....	3
1.2	Framkvæmdaraðili .....	3
1.3	Markmið framkvæmdar .....	4
<b>2</b>	<b>Eðli framkvæmdar .....</b>	<b>4</b>
1.1	Stærð og hæð húsa .....	4
2.1	Akstursbrautir og bílastæði.....	5
2.2	Stærð og staðsetning .....	5
2.3	Samlegð með öðrum framkvæmdum .....	6
2.4	Úrgangsmýndun.....	6
2.5	Hljóðmengun.....	6
2.6	Hætta á stórslysum og/eða náttúruhamförum .....	7
2.7	Hætta fyrir heilbrigði manna .....	7
2.8	Veitur .....	7
2.9	Frágangur og mótvægisáðgerðir .....	8
2.10	Einkenni lands, jarðvegs, dýralíf og vatns .....	8
<b>3</b>	<b>Tengsl við aðrar áætlanir .....</b>	<b>10</b>
3.1	Aðalskipulag.....	10
3.2	Deiliskipulagssvæði .....	11
3.3	Aðrar áætlanir .....	11
3.4	Menningarminjar .....	11
3.5	Leyfisveitingar .....	11
<b>4</b>	<b>Umhverfispættir .....</b>	<b>12</b>
4.1	Umhverfisviðmið.....	12
4.2	Valkostir .....	12
4.3	Áhrif á framkvæmdatíma.....	13
4.4	Áhrif á rekstartíma.....	13
4.5	Mótvægisáðgerðir.....	14
4.5.1	Hljóðvist.....	14
4.5.2	Fornleifar .....	14
4.5.3	Aðrir umhverfispættir.....	14
4.6	Samantekt á umhverfisáhrifum og niðurstaða .....	14

# 1 Inngangur

Akstursíþróttarfélagið START áformar að gera framtíðar æfinga- og keppnissvæði fyrir fjallahjól, mótorkross- og endrouhjól. Vegna eðlis akstursíþróttanna sem stundaðar verða á svæðinu, er fyrst og fremst um að ræða afmörkun svæðis. Starfsemi á svæðinu mun í aðalatriðum fela í sér rekstur mótorkrossbrautar, bæði til æfinga og keppnishalds. Mótorkross er hringakstur á þar til gerðum sérhönnuðum mótorkhjólum á afmarkaðri 6-8 m breiðri malar- og moldarbraut, sem er um 2,5 km að lengd (sjá mynd 5). Á slíkum brautum er mikið af kröppum beygjum og stökkpöllum og eru oftast nokkrir ökumenn á ferð í einu í brautinni. Einnig verða á svæðinu brautir fyrir lítil barna- og unglingshjól og fjallareiðhjól.

Slóðir fyrir fjallahjól fylgja að mestu kindagötum og verða lagðar þannig að þær liggi vel í landinu, en minniháttar lagfæringar verða gerðar á slóðum fyrir fjallahjól sem verða um 4 km að lengd (sjá mynd 1).

Endrouhjólbraut verður um 12 km á lengd, en þar er um að ræða braut sem fer meira og minna eftir kindagötum, grafningum um læki og hvörf sem eru fyrir á svæðinu og er til æfinga og keppni (sjá mynd 4). Tryggt verður eins og kostur er að slóðir falli sem best að landslaginu til að minnka sjónræna áhrif á svæðið. Auðvelt verður að afmá slóðir sem hætt verður að nota eða þegar þarf að breyta legu þeirra og þessar slóðir eru því afturkræfar.



Mynd 1 Dæmi um fjallahjólástíg

Unnið hefur verið að undirbúningi verkefnisins um nokkurt skeið í samráði við Sveitarfélagið Múlaþing og hefur sveitarfélagið þegar auglýst breytingu á aðalskipulagi og gert samkomulag um leigu á landinu við ríkið, sem er eigandi landsins.

Hér á eftir verður gerð nánari grein fyrir fyrirhugaðri framkvæmd, framkvæmdasvæðinu, stöðu skipulagsmála og helstu umhverfisáhrifum framkvæmdarinnar.

## 1.1 Almennt

Í lögum nr. 111/2021 um umhverfismat framkvæmda og áætlana segir í 19. gr., um framkvæmdir sem kunna að vera háðar umhverfismati:

Tilkynningarskyldar framkvæmdir sem tilgreindar eru í flokki B í 1. viðauka við lög þessi skulu háðar umhverfismati þegar þær eru taldar líklegar til að hafa í för með sér umtalsverð umhverfisáhrif vegna umfangs, eðlis eða staðsetningar skv. 2. viðauka. Sama á við um framkvæmdir sem eru að umfangi undir viðmiðunarmörkum í flokki B í 1. viðauka ef þær eru fyrirhugaðar á verndarsvæði, sbr. iii. lið 2. tölul. 2. viðauka.

Framkvæmdaraðili skal tilkynna Skipulagsstofnun um fyrirhugaða framkvæmd skv. 1. mgr. Í tilkynningu skal framkvæmdaraðili leggja fram upplýsingar um framkvæmdina og líkleg umtalsverð umhverfisáhrif hennar. Hann skal, þar sem við á, taka tillit til fyrirliggjandi niðurstaðna um umhverfisáhrif framkvæmdarinnar og leggja fram, þar sem við á, upplýsingar um fyrirhugaðar mótvægisáðgerðir.

Telji framkvæmdaraðili með hliðsjón af viðmiðum þeim sem fram koma í 2. viðauka laga þessara að framkvæmd í flokki B í 1. viðauka skuli undirgangast umhverfismat skal hann tilkynna Skipulagsstofnun um það og rökstyðja afstöðu sína. Fer þá um málsmeðferð framkvæmdarinnar skv. 21.–24. gr.

### 2. viðauki.

Viðmiðanir við mat á framkvæmdum tilgreindum í flokki B í 1. viðauka.

1. Eðli framkvæmdar. Athuga þarf eðli framkvæmdar, einkum með tilliti til:	Kafli
i. stærðar, hönnunar og umfangs framkvæmdarinnar í heild,	2.1, 2.2 og 2.3
ii. samlegðar með öðrum framkvæmdum,	2.4
iii. nýtingar náttúruauðlinda, einkum lands, jarðvegs og vatns, og líffræðilegrar fjölbreytni,	2.11
iv. úrgangsmýndunar,	2.5
v. mengunar og ónæðis,	2.6
vi. hættu á stórslysum og/eða náttúruhamförum sem varða framkvæmdina, þ.m.t. af völdum loftslagsbreytinga, samkvæmt vísindalegri þekkingu,	2.7
vii. hættu fyrir heilbrigði manna, t.d. vegna vatns- eða loftmengunar.	2.8

## 1.2 Framkvæmdaraðili

Akstursíþróttafélagið Start var stofnað árið 1986 með það að markmiði að skapa örugga umgjörð fyrir akstursíþróttafólk á svæðinu í fjölbreyttu hjóla og bílasporti. Það eru um það bil 90 félagsmenn í klúbbum og svo um 30 ungmenni en akstursíþróttir hafa alltaf verið vinsælar á Austurlandi og hafa klúbbsmeðlimir verið í fremstu röð í bæði torfæru, motocrossi, snjó-cross og enduro keppnum síðustu ár. Klúbburinn hefur haldið torfærukeppni á hverju ári (haldið í Mýnesgrús), séð um motocross keppni á Landsmóti fyrir ÚÍA, haldið snjó-cross mót að vetri



til og vonast til að með nýju svæði verði hægt að bæta umgjörð félagsstarfsins með góðri aðstöðu fyrir kúbbmeðlimi.

Starfsemi félagsins síðustu ár hefur fyrst og fremst snúið að því að reka motocross braut fyrir æskulýðsstarf og hefur ungliðastarf verið fyrirferðarmikið, reglulegar æfingar yfir sumartíman og á bilinu 20-30 krakkar á aldrinum 4 ára til 18 ára stunda æfingar en þessi hópur hefur stækkað mikið síðustu 10 ár, og þá sérstaklega síðustu 5 ár.

Klúbburinn hefur ekki haft fastan samastað í öll þessi ár, hefur hrakist á milli svæða og hefur leigt af einkaaðila í Mýnesgrús síðustu ár en hefur einungis haft samning frá ári til árs og nú er komið að því að landeigandi vill nýta svæðið öðruvísi og því ekki möguleiki að byggja upp svæði í þeim standard sem klúbburinn óskar. Nýtt svæði í Eyvindarárdal mun því gjörbreyta aðstöðu fyrir félagsstarfið.

### 1.3 Markmið framkvæmdar

Að hafa ekkert skipulagt svæði fyrri mótorsport á Fljótsdalshéraði veldur ónæði fyrir íbúa og slyshættu fyrir bæði íbúa og þá sem iðka sportið. Svæðið sem er hér til umfjöllunar er í um 10 km fjarlægð frá miðbæ Egilsstaða og mun því hávaði ekki valda íbúum truflunum. Rétt er að benda á að svæðið er í nágrenni við skotæfingasvæði Skotfélags Austurlands - SKAUST og malarnámur sveitarfélagsins. Markmiðið með framkvæmdinni er að byggja upp svæði fyrir akstursíþróttir sem fullnægir öryggiskröfum og skapar gott svæði fyrir akstur vélhjóla fjarri íbúðabyggð. Framkvæmdinni er einnig ætlað að efla íþróttastarf í sveitarfélaginu með því að tryggja fjölbreytta möguleika til skipulegra æfinga og keppni.

## 2 Eðli framkvæmdar

Um er að ræða deiliskipulag fyrir akstursíþróttir í Skagafelli í Eyvindarárdal á Fljótsdalshéraði í sveitarfélaginu Múlþingi. Svæðið er skilgreint sem landbúnaðarland í gildandi aðalskipulagi, en aðalskipulagsbreyting er í auglýsingu þar sem svæðið verður skilgreint sem opið svæði til sérstakra nota. Markmið með skipulaginu er að skilgreina og hanna framtíðar æfinga- og keppnissvæði fyrir Akstursíþróttarfélagið START. Starfsemi félagsins fylgir eðlis hennar vegna nokkur hávaði. Því er mjög mikilvægt að vandað sé til staðsetningar akstursíþróttasvæðisins, svo starfsemin valdi ekki ónæði í nærliggjandi byggð og er svæðið í 10 km fjarlægð frá þéttbýlinu á Egilsstöðum. Auk þess verður byggt aðstöðuhús fyrir félagsstarfsemina og snyrtingar.

### 1.1 Stærð og hæð húsa

Við hönnun á byggingum verður lögð áhersla á að láta þær falla vel inn í umhverfið og að landinu. Áætlað er að byggingarmagnið verði alls um 300 m<sup>2</sup>. Hús skulu vera einnar eða tveggja hæða og mesta hæð frá botnplötu upp á mæni má vera 8,0 m. Hús á skipulagssvæðinu skulu falla vel að landinu og efnisval skal taka mið af jarðarlitum s.s. brúnum, gráum eða grænum tónum, sem falla vel að landslagi og umhverfi til að draga sem mest úr sýnilegum áhrifum í landslaginu.

## 2.1 Akstursbrautir og bílastæði

Tillagan gert er ráð fyrir að mótókrossbrautin verði um 2000 m löng og 6-8 m breið, með moldar og sandköflum og um 500 m langri og 4 m breiðri moldarbraut fyrir börn. Lega brautanna á uppdrætti er leiðbeinandi (sjá meðfylgjandi uppdráttur), en nákvæm útfærsla verður ákveðin við frekari hönnun brauta. Fjallahjólbrautir verða um 6000 m en þar verða notaðar kindagötur og litlar lagfæringar gerða með handverkfærum eða smágröfu. Endroubrautir verða um 12.000 m og verður lögð á sama hátt og fjallahjólbrautir með eins litlu raksi og kostur er og þær slóðir og kindagötur nýttar. Bílastæði verður gert við aðstöðu húsið þar þarf að gera ráð fyrir góðu plássi fyrir bílum með kerrur og af fermingu hjóla og stærð svæðisins er um 8000 m<sup>2</sup> sem verður hönnuð frekar um leið og húsið og svæðið verður hannað. Við framkvæmd og hönnun verður haft að leiðarljósi að fyrirhugaðar framkvæmdir falli eins vel að landslaginu og kostur er og efni nýtt til uppbyggingar sé sem mest af svæðinu og allar slóðir verði afturkræfar. Fylgt verður ýtrustu varkárni við allar framkvæmdir til að draga úr neikvæðum áhrifum á náttúru svæðisins. Efni í bílplan, aðkomu og púða undir byggingar verður sótt í náum sveitarfélagsins sem er austan Mjóafjarðarvegjar í um 100 m fjarlægð. Motocross braut verður að mestu formuð í landið – ef vantar efni verður það sótt í sömu námuna en í Enduro og fjallahjólbrautir þarf ekkert aðflutt efni í þær þar sem þær eru formaðar í land.

Bílastæði er á áreyri og því þarf ekki mjög mikið aðflutt efni áætlun gerir ráð fyrir 2500 m<sup>3</sup> og Motorcross braut veður að mestu gerð úr efni í brautarstæðinu en gera má ráð fyrir um 1500 m<sup>3</sup> komi í áður nefndri náum í hana. Annað efni þarf ekki til aðrar brautir

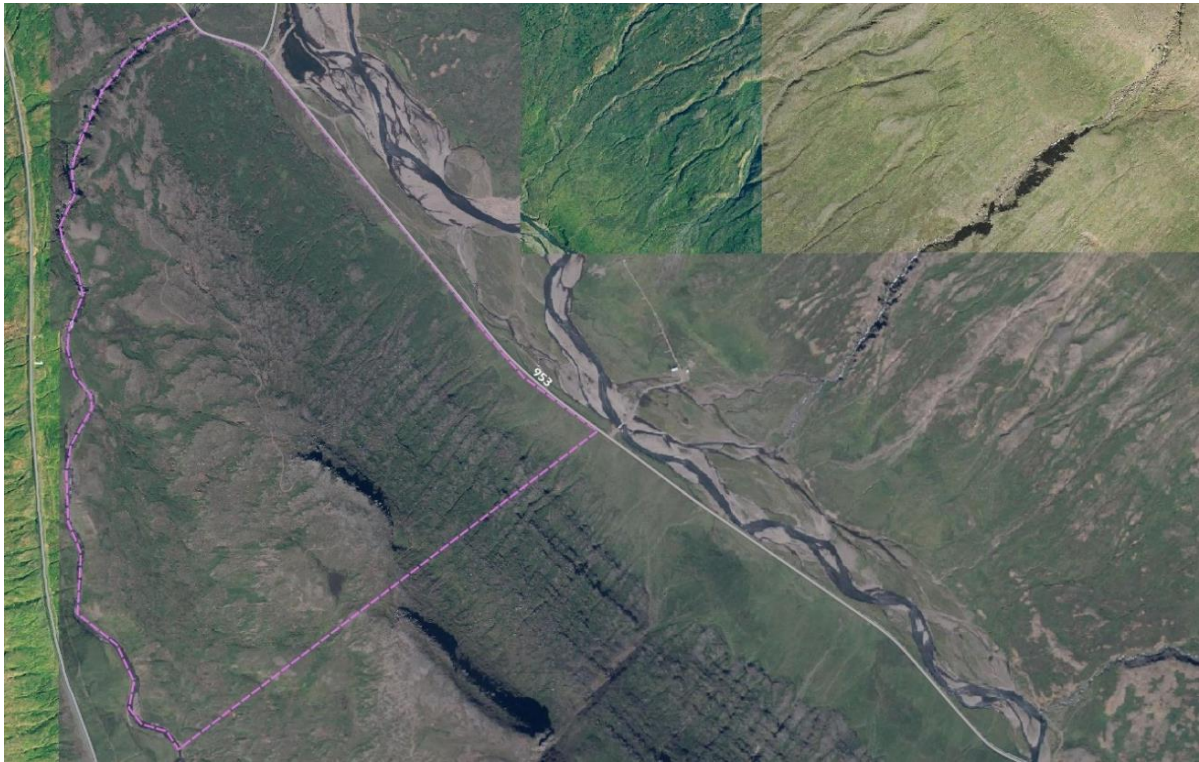


Mynd 2 Horft úr norðri á norðurenda Skagafells. Hvíta línan sýnir gróflega afmörkun. Mynd: Google Earth.

## 2.2 Stærð og staðsetning

Skipulagssvæðið afmarkast af Mjóafjarðarvegi (953) í austri, Fagradalsá í norðri og vestri, en í suðri er lína á milli tveggja hnita (x 718504,963 – y 527107,949 og x 719577,870 – y 527922,205) (sjá meðfylgjandi uppdrátt). Svæðið er um 145 ha að stærð og verður því mjög fjölbreytt sérstaklega fyrir þá sem eru á endrohjólum. Með því að hafa langa braut á stóru svæði verður það áhugaverðara fyrir iðkendur að nýta sér svæðið sem leiðir af sér minni utan

vegaakstur. Aðkoma að svæðinu er af Mjóafjarðarvegi nr. 953 inn á bílastæði svæðisins og hönnuð í samráði við Vegagerðina.



**Mynd 3** Afmörkun deiliskipulagssvæðis

**Kort:** Logg slf. / Loftmyndir ehf.

### 2.3 Samlegð með öðrum framkvæmdum

Ekkert deiliskipulag er til staðar fyrir svæðið og mun því deiliskipulagsgerðin ekki hafa áhrif á aðrar deiliskipulagsáætlanir. Austan við Eyvindará er í gildi deiliskipulag skotæfingasvæðis í Eyvindarárdal í landi Þuríðarstaða sem var gert árið 2009. Skotæfingasvæðið er í um 800 m fjarlægð frá fyrirhuguðu deiliskipulagssvæði og námusvæði vestan Eyvindarár í um 100 m fjarlægð (sjá mynd 4).

### 2.4 Úrgangsmýndun

Engin úrgangsmýndun er umfram þá sem verður vegna neyslu gesta svæðisins og verður þeim úrgangi komið af svæðinu, eins og reglur sveitarfélagsins gera ráð fyrir.

### 2.5 Hljóðmengun

Fylgífiskur starfsemi akstursæfingasvæðis er hljóðmengun, en þar sem akstursvæðið er um 10 km frá þéttbýlinu á Egilsstöðum, mun hávaði frá því ekki valda íbúum ónæði. Starfsemi í nágrenni við umrætt svæði er skotæfingasvæðið í Eyvindarárdal, sem er í um 500 m fjarlægð.

Við gerð deiliskipulags mótorkrosssvæðis í sveitarfélaginu Hornafirði, var jafngildishljóðstig reiknað fyrir eina klst. með fimm hjól í braut og var það mest 50-55 dB (A) í 500 m fjarlægð. Í úrskurði Skipulagstofnunar um matskyldur

aksturskennslusvæðis og vélhjólakstursbrauta við Bolaöldur í sveitarfélaginu Ölfusi, frá 12. júní 2013 segir: Fram kemur að í reglugerð um hávaða séu ekki sett viðmiðunargildi fyrir hávaða á útivistarsvæðum utan þéttbýlis, en í þéttbýli megi hljóðstig á útivistarsvæðum ekki fara yfir 50 dB. Ekki er gert ráð fyrir að hljóðmanir verði gerðar, þar sem þær valda miklu raski og skila mjög litlum áhrifum fyrir íbúa.

## 2.6 Hætta á stórslysum og/eða náttúruhamförum

Svæðið er ekki þekkt sem skriðusvæði eða að þar hafi orðið aðrar náttúruhamfarir, enda lítið um jarðhræingar á Austurlandi.

## 2.7 Hætta fyrir heilbrigði manna

Nánast engin hætta er á mengunarslysum vegna framkvæmdarinnar, það sem um er að ræða vélhjól og mjög lítið magn af olíu á hverju þeirra. Auk þess eru rafknúin vélhjól að ryðja sér til rúms og má gera ráð fyrir að þau verði orðin ráðandi á svona svæðum innan fárra ára. Með þessu svæði er verið að skapa aðstæður til akstur torfæruhjóla, sem mun minnka utanvegaakstur á þeim og hætta á slysum.

## 2.8 Veitur

Virkjuð verður uppspretta eða borað eftir vatni fyrir svæðið og orka fengin frá rafveitu RARIK. Frárennsli frá aðstöðuhúsi verður leitt í rotþró með siturlögn sem samræmist lögum, reglugerðum og leiðbeiningum Umhverfisstofnunar þar um.



Mynd 4 Dæmi um Endrouhjólastíg

## 2.9 Frágangur og mótvægisaðgerðir

Við framkvæmdirnar verður leitast við að halda öllu raski í lágmarki og ekki verða notaðar stórvirkar vinnuvélar við gerð endrou- og fjallahjólbrautanna. Lögð verður áhersla á að láta hið raskaða svæði falla sem best að landslagsheildinni við frágang svæðisins að loknum framkvæmdum. Ef talið verður að trjágróður muni bæta svæðið, með tilliti til ásýndar, skjóls eða rofs, verða notaðar tegundir sem vaxa í nágrenninu.



Mynd 5 Mótorkrossbraut í Glerárdal við Akureyri

## 2.10 Einkenni lands, jarðvegs, dýralíf og vatns

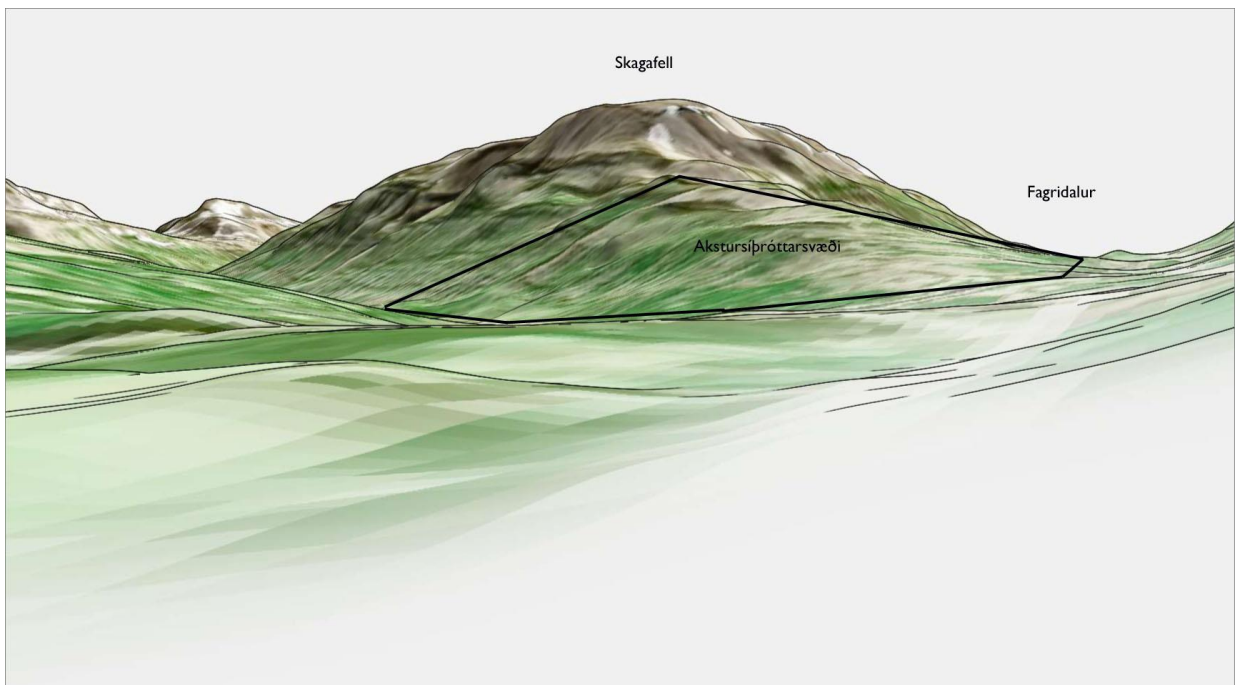
Svæðið er í norður- og austurhlíðum Skagafells, sem er um 900 m hár fjallsmúli með samfelldum klettabeltum ofan til og nokkur þvergil skera hlíðar þess. Ekki hefur verið framkvæmd sérstök gróðurúttekt en stuðst við útgefið vistgerðakort Náttúrufræðistofnunar Íslands. Samkvæmt vistgerðakortinu er gróðurþekja svæðisins að mestu mólendi sem skiptist í lyngmóavist, mosmóavist og mela sjá mynd 6 og 7.

Eyvindarárdalur er dvalarsvæði og varpland fugla eins og á óbyggðum svæðum. Þar má finna grágæs, straumönd, hrafn og fálki. Almenn má segja að akstursíþróttarsvæði geti haft neikvæð áhrif á búsvæði fugla. Hljóðmengun frá vélknúnumhjólum getur fælt fugla frá en með því að hafa þetta svæði á sama áhrifa svæði efnisökusvæðis og skotæfingasvæðisins mun það hafa minni áhrif en að hafa umrætt svæði eitt og sér. Í dalnum koma fyrir hreindýr, tófur og minkar en ekki er talið að akstursíþróttarsvæðið muni hafa neikvæð áhrif á þau. Heildaráhrif á fugla og spendýr eru talin óveruleg.

Innan svæðisins er engin á eða vatn en Fagradalsá afmarkar svæðið að vestan og norðan áhrif á vatn er engin eða óveruleg.



Mynd 6 Vistgerðakort af svæðinu - Upplýsingar frá Náttúrustofnun Íslands



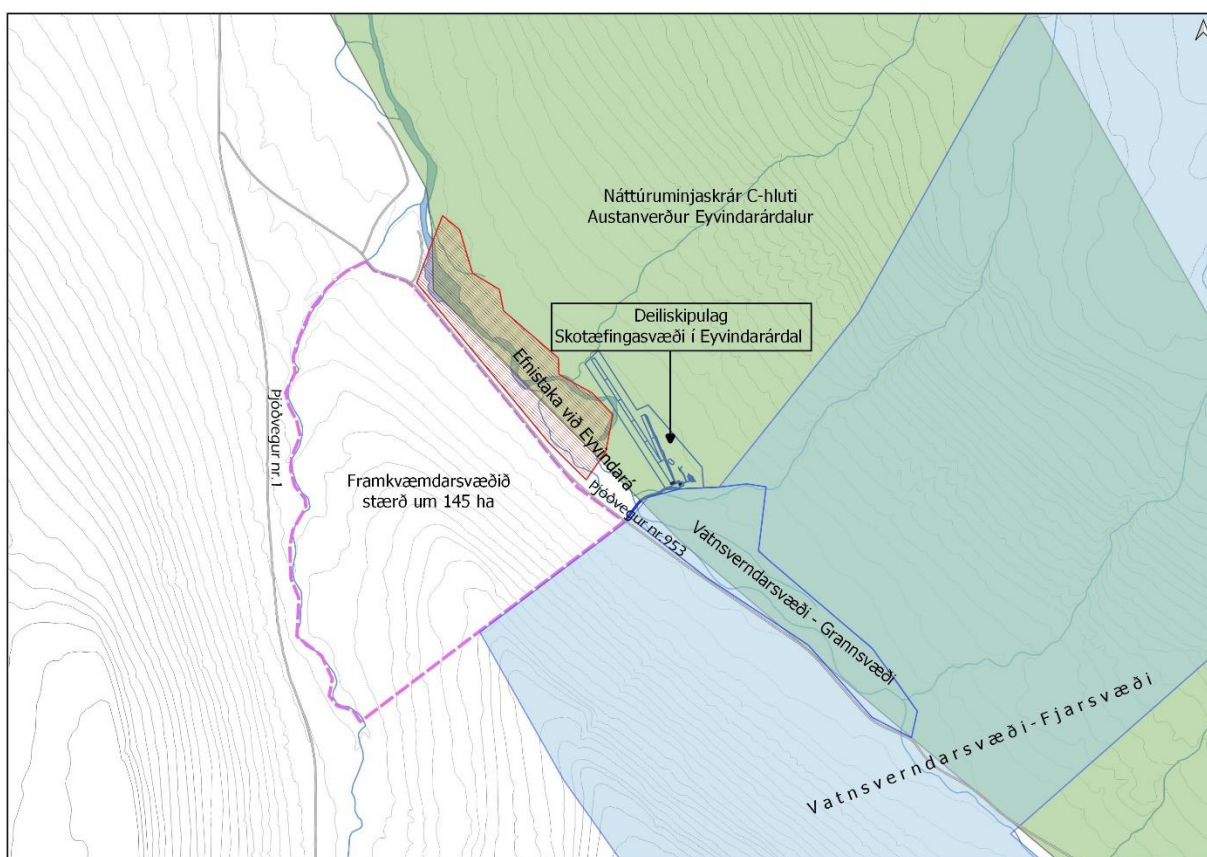
Mynd 7 Landslag svæðisins

Mynd: Peakvision

## 3 Tengsl við aðrar áætlanir

### 3.1 Aðalskipulag

Sveitarstjórn Múlaþings vill koma til móts við þarfir akstursíþróttafólks fyrir aðstöðu og hefur því fallist á að svæði í Skagafelli í Eyvindarárdal verði nýtt fyrir starfsemi Akstursíþróttafélagsins START (fylgiskjal: Akstursíþróttasvæði í Skagafelli. Verkefnislýsing fyrir tillögu að breyttu Aðalskipulagi Fljótsdalshéraðs 2008–2028). Félagið hefur undanfarið unnið að undirbúningi og skipulagningu svæðisins. Umrætt svæði er skilgreint sem óbyggt svæði í aðalskipulaginu og mannvirkjagerð vegna íþróttaaðstöðunnar kallar því á breytta stefnu um landnotkun.



Mynd 8 Framkvæmdarsvæðið í tengslum við aðrar áætlanir

Mynd: Logg

Í aðalskipulagi Fljótsdalshéraðs 2008-2028 kemur fram:

Aðstaða til íþróttaiðkunar á Fljótsdalshéraði er með því besta sem gerist á landinu og hefur í stefnumörkun sveitarfélagsins verið lögð áhersla á stöðugt betri aðstöðu. Íþróttamannvirki þjóna bæði skólum og almenningi og eru liður í að auka lífsgæði íbúanna, sem eiga þannig aðgang að fjölbreyttum möguleikum til hreyfingar og afþreyingar.

Samkvæmt skilaboðum þátttakenda á Héraðsþingi 2005 (sem var haldið sem upphaf gerð aðalskipulags Fljótsdalshéraðs) er æskilegt að haldið verði áfram á þessari metnaðarfullu braut varðandi íþróttaaðstöðu. Bent

var á þörf fyrir skotsvæði og stað fyrir akstursípróttir í nálægð við þéttbýli og möguleika á vetrarípróttum allt árið í Vatnajökulsþjóðgarði. Ungt fólk kallaði eftir aðstöðu fyrir hjól, hjólaskauta og hjólabretti.

### 3.2 Deiliskipulagssvæði

Unnið er að deiliskipulag fyrir svæðið og mun það fá efnislega málsmeðferð í samræmi við skipulagslög nr. 123/2010. Tillagan er unnin í samráði við Akstursípróttafélagið START. Í tillögunni er m.a. að finna lýsingu á framkvæmdinni, þeim skilmálum sem um hana gilda og mat á umhverfisáhrifum framkvæmdarinnar .

Eitt deiliskipulag er í gildi í nálægð við umrætt akstursípróttasvæði, en það er fyrir skotæfingasvæði í Eyvindarárdal, í landi Þuríðarstaða handan Mjóafjarðarveggar (sjá mynd 7).

### 3.3 Aðrar áætlanir

Austan Eyvindarár er svæði á C-hluta náttúruminjasrár, „Austanverður Eyvindarárdalur“. Í skráningunni segir svo um verndargildi: Fagurt gljúfur, vatnsmikil bergvatnsá, skóglendi og jökulgarðar. Útivistarsvæði í nágrenni Egilsstaða.

Sunnan framkvæmdarsvæðisins er skilgreint vatnsverndarsvæði, fjarsvæði og innan þess svæðis austan Mjóafjarðarveggar er grannsvæði (sjá mynd 7).

Efnistaka við Eyvindará unnið var umhverfismat 2006 og er fyrirhuguð efnistaka allt að 260.000 m<sup>3</sup>

### 3.4 Menningarminjar

Vegna gerðar deiliskipulags fór fram fornleifaskráning, unnin af Sagnabrunni sumarið 2021, en samkvæmt henni fundust engar menningarminjar á svæðinu (fylgiskjal: Fornleifaskráning vegna deiliskipulags að Skagafelli, Eyvindarárdal, Múlaþingi). Ef í ljós koma áður óþekktar menningarminjar, verða framkvæmdir stöðvaðar uns skriflegt leyfi frá Minjastofnun Íslands fæst um að halda megi framkvæmdum áfram, sbr. 24. gr. laga um menningarminjar nr. 80/2012.

### 3.5 Leyfisveitingar

Uppbygging mannvirkja (byggingar) er byggingarleyfiskyld í samræmi við lög um mannvirki nr. 160/2010 eða þau lög sem gilda við útgáfu byggingarleyfis. Aðrar framkvæmdir eru háðar útgáfu framkvæmdaleyfis í samræmi við skipulagslög nr. 122/2010.

Rekstur akstursbrauta er starfsleyfisskyldur skv. reglugerð nr. 785/1999 og starfsleyfi gefið út af Heilbrigðiseftirliti Austurlands (HAUST).



## 4 Umhverfispættir

Í lögum nr. 111/2021 um umhverfismat framkvæmda og áætlana segir í 19. gr.:

Tilkynningarskyldar framkvæmdir sem tilgreindar eru í flokki B í 1. viðauka við lög þessi skulu háðar umhverfismati þegar þær eru taldar líklegar til að hafa í för með sér umtalsverð umhverfisáhrif vegna umfangs, eðlis eða staðsetningar skv. 2. viðauka. Sama á við um framkvæmdir sem eru að umfangi undir viðmiðunarmörkum í flokki B í 1. viðauka ef þær eru fyrirhugaðar á verndarsvæði, sbr. iii. lið 2. tölul. 2. viðauka.

Umhverfispættir eru þeir þættir sem eru líklegir til að verða fyrir áhrifum af uppbyggingu samkvæmt deiliskipulaginu (sjá töflu 1). Þeir þættir sem talið er að geti orðið fyrir áhrifum vegna framfylgdar deiliskipulagsins eru eftirfarandi:

### 4.1 Umhverfisviðmið

Í töflu 1 hér á eftir eru talin upp þau viðmið eru notuð verða til að meta áhrif deiliskipulagsins.

Tafla 1 - Umhverfisviðmið

Umhverfispættir	Lýsing umhverfisþáttar / vísir	Viðmið
Hljóðvist	Hávaði vegna aksturs vélknúinna ökutækja	Reglugerð um hávaða nr. 724/2008, 4. gr. og í viðauka I - III
Yfirborð og gróður	Gróið land tekið undir lóðir og slóðir	Lög um náttúruvernd nr. 60/2013, 56. gr. og aðrar greinar sem fjalla um gróður og landnýtingu Aðalskipulag Fljótsdalshéraðs 2008-2028 m.s.br.
Vatn	Vatnsgæði	Lög um hollustuhætti og mengunarvarnir nr. 7/1998, 1., 2. og 3. gr. og aðrar greinar sem fjalla um mengandi starfsemi. Aðalskipulag Fljótsdalshéraðs 2008-2028 m.s.br.
Landnotkun og ásjúnd	Uppbygging	Lög um náttúruvernd nr. 60/2013, 81. gr. og aðrar greinar sem fjalla um landnýtingu Aðalskipulag Fljótsdalshéraðs 2008-2028 m.s.br.

### 4.2 Valkostir

Í lögum um umhverfismat áætlana kemur m.a. fram að fjalla beri um og gera grein fyrir umhverfisáhrifum raunhæfra valkosta sem skoðaðir hafi verið í skipulagsvinnunni. Samanburður við núll-kost eða óbreytt ástand og skipulagstillögu er hér til umfjöllunar.

**Núlkosturinn** er að hafa ekkert skipulagt svæði til staðar fyrir fjallahjól, mótorkrosshjól og endrouhjól í sveitarfélaginu og hefur starfsemin verið í námu sem nú stendur til að loka og því ekkert svæði fyrir þessa íþrótt. Ef ekkert verður gert gæti það orðið til þess að ónæði af völdum vélhjóna aukist og utanvegaakstur aukist í ósnortinni náttúru sveitarfélagsins.

**Kostur eitt** er að útbúa stað fyrir fjallahjól, mótorkrosshjól og endrouhjól í sveitarfélaginu sem mun minnka utan vegaakstur í sveitarfélaginu og tryggja öryggi iðkenda. Með því að hafa svæði stórt og braut fyrir endrouhjól langa er það gert til að tryggja að sem flestir muni nýta sér svæðið og því minnka utan vegaakstur. Einnig er verið að koma til móts við skilaboð þátttakenda á Héraðsþingi 2005 um að æskilegt sé að haldið verði áfram á þessari metnaðarfullu braut varðandi íþróttaaðstöðu. Bent var á þörf fyrir skotsvæði og stað fyrir akstursíþróttir í nálægð við þéttbýli.

### 4.3 Áhrif á framkvæmdatíma

Allt efni sem notað verður á svæðinu verður fengið út námu sem er í Eyvinadará austan Mjóafjarðarvegar og er sýnd á mynd 8. Bílastæði er á áreyri og því þarf ekki mjög mikið aðflutt efni áætlun gerir ráð fyrir 2500 m<sup>3</sup> og Motorcross braut veður að mestu gerð úr efni í brautarstæðinu en gera má ráð fyrir um 1500 m<sup>3</sup> komi úr áður nefndri námu. Í annað þarf ekki aðflutt efni og mun rask og truflun á svæðinu verða lítil þar sem fyrir eru efnistökusvæði og skotæfingarsvæði þar sem umferð og efnistaka hafa svipuð áhrif og umrædd framkvæmd.

### 4.4 Áhrif á rekstartíma

Þau áhrif sem verða mest á svæðinu verða hljóðmengun sem mun ekki trufla íbúa en geta haft einhver áhrif á dýralíf í allra næsta nágreni við mótorkrossbraut en varla teljandi að sökum endrou- og fjallahjónabrautana. Það að koma þessu á einn afmarkaðan stað mun framkvæmdin minnka truflun á ósnortnum svæðum sveitarfélagsins.

**Tafla 2 – Viðmið vegna framkvæmdar**

Viðmið	Helstu upplýsingar sem tengjast framkvæmdinni
Eðli framkvæmdar	Uppbygging mótorkross- endrouhjóna og fjallahjónabrauta aðstöðuhúss og bílastæða.
Staðsetning framkvæmdar	Skagafell Fljótsdalshéraði í Múlaþingi og er um að ræða um 145 ha mólendi og melkollar Ekki innan verndarsvæða en í nálægð við vatnsverndarsvæðis og svæði sem er á náttúruminjaskrá. Í nágreni við efnistökusvæðis og skotæfingarsvæði
Eiginleikar hugsanlegra áhrifa framkvæmdar	Áhrif á gróður eru talin óveruleg og framkvæmdin er að mestu afturkræf. Engum menningarminjum verður raskað. Áhrif á aðra umhverfisþætti eru talin óveruleg

## 4.5 Mótvægisáðgerðir

### 4.5.1 Hljóðvist

Ekki verður farið í mótvægisáðgerðir vegna hljóðmengunar þar sem slík framkvæmd hafði mikil áhrif á umhverfið en skilaði litlum sem engum árangri þar sem svæðið er langt frá íbúðabyggð eða starfsemi sem hávaðinn gæti truflað.

### 4.5.2 Fornleifar

Unnin hefur verið fornleifaskráning og samkvæmt henni fundust engar menningarminjar á svæðinu (fylgiskjal: Fornleifaskráning vegna deiliskipulags að Skagafelli, Eyvindarárdal, Múlaþingi) Ef fornleifar koma í ljós verður Minjavernd tilkynnt og gerðar ráðstafanir til að verja þær skemmdum.

### 4.5.3 Aðrir umhverfisþættir

Ekki er talin þörf á mótvægisáðgerðum fyrir umhverfisþætti á svæðinu en með rekstrarleyfi svæðisins verða áhrif á ýmsa umhverfisþætti lágmarkuð. Einnig er snyrtilegur frágangur áskilinn sem mun minnka bæði sjónræn áhrif og áhrif á útivist og ferðamennsku.

## 4.6 Samantekt á umhverfisáhrifum og niðurstaða

Í töflu 2 eru dregnar saman helstu staðreyndir og upplýsingar sem tengjast.

- Framkvæmdin eflir íþróttastarf í sveitarfélaginu og tryggir fjölbreytta möguleika til skipulegra æfinga þá sérsaklega fyrir börn og unglinga.
- Þá verður það að teljast verulega jákvætt skref að færa starfsemi sem veldur hljóðmengun fjær byggð. Gerð mótokross-, endrou- og fjallahjólabrauta er að mestu afturkræf aðgerð og er í 10 km frá íbúabyggð og verður því engin truflun vegna hljóðmengunar í íbúabyggð og framkvæmdin mun minnka utan vegarakstur á hálendi Fljótsdalshéraðs.
- Uppbygging svæðisins í anda aðalskipulagsins Fljótadalshéraðs 2008-2028 og íbúafundar sem var haldinn í upphafi gerð þess.
- Framkvæmdin mun ekki hafa áhrif á friðlýstar minjar og óverulegar á lífrík, jarðveg og vatn.
- Skipulagið gerir ráð fyrir að raski verði haldið í lágmarki og það bætt með gróðri sem líkist sem mest þeim gróðri sem fyrir er á svæðinu.
- Sjónræn áhrif á landslag verða lítil, þar sem slóðar og byggingar munu falla vel inn í landslagið.
- Áhrif á heilsu og öryggi eru talin jákvæð, því verið er að færa iðkun mótorsports inn á skipulagt svæði þar sem umhverfið verður mótað fyrir iðkendur.



**Fornleifaskráning vegna deiliskipulags að  
Skagafelli,  
*Eyvindarárdal, Múlapingi***



Rannveig Þórhallsdóttir  
2021

*Forsíðumynd: Horft til vesturs upp með Fagradalsá á fallegum haustdegi, þann 11. september 2021.*



© Rannveig Þórhallsdóttir  
Unnið fyrir Start, akstursíþróttafélag  
September 2021

## Efnisyfirlit

<b>ABSTRACT</b> .....	<b>4</b>
<b>INNGANGUR</b> .....	<b>4</b>
<b>DEILISKIPULAGSSVÆÐIÐ</b> .....	<b>4</b>
<b>EYVINDARÁRDALUR</b> .....	<b>5</b>
<b>FORNLEIFASKRÁNINGIN</b> .....	<b>5</b>
<b>NIÐURSTAÐA</b> .....	<b>5</b>
<b>HEIMILDIR</b> .....	<b>6</b>

## Abstract

Archaeological registration was done for Start by Rannveig Þórhallsdóttir at Sagnabrunnur in September 2021, in an area close to Skagafell in Eyvindarárdalur, Múlaþing. No sanctioned archaeological remains nor protected archaeological remains were found in the area.

## Inngangur

Samkvæmt 16. gr. laga um menningarminjar nr. 80/2012 skal skráning á fornleifum, húsum og mannvirkjum fara fram áður en gengið er frá aðal- eða deiliskipulagi. Tilgangur fornleifaskráningarinnar er að kanna skv. þeim lögum heimildir og skoða deiliskipulagssvæðið á vettvangi til að meta eins nákvæmlega og unnt er hvort fornleifar sjáist á yfirborði eða geti leynst undir sverði.

Rannveig Þórhallsdóttir fornleifafræðingur hjá Sagnabrunni ehf. vann að fornleifaskráningu fyrir Start, akstursíþróttafélag vegna vinnu við deiliskipulag á akstursíþróttasvæði í Eyvindarárdal. Árni Páll Einarsson, formaður Start, var fulltrúi verkkaupa.

## Deiliskipulagssvæðið

Deiliskipulagssvæðið (sjá mynd 1) er á landsvæði í Eyvindarárdal þar sem byggja á upp framtíðar æfingar- og keppnissvæði fyrir mótorhjól, fjallahjólbrautir og Enduro brautir. Deiliskipulagssvæðið liggur sunnan við Mjóafjarðarveg og Eyvindará og til suðurs að Skagafellshálsi.



Mynd 1. Deiliskipulagssvæðið er austan við Þjóðveg 1 á milli Egilsstaða og Reyðarfjarðar og sunnan við Mjóafjarðarveg.

Fagradalsá sameinast Eyvindará á deiliskipulagssvæðinu.

## Eyvindarárdalur

Eyvindarárdalur var áður fyrr hluti af Vallaneshreppi og í eigu Vallaness. Á einokunartímabilinu 1602-1787 var Breiðavík við Reyðarfjörð verslunarstaður Vallamanna og var þá farið um Eyvindarárdal og Eskifjarðarheiði af Austurvöllum. Í örnefnaskrá Vallaness má sjá að Vallaneskirkja átti selstöðuítak í Reyðarfjarðardölum austan Fagradalsár. Samkvæmt gömlum munnmælum var kirkjunni gefið þetta ítak með því skilyrði að presturinn útrýmdi tröllum sem höfðu þar bækistöð. Í örnefnaskrá getur um Tungusel, á bakka Tungudalsár utarlega í Tungudal. Það sel er utan deiliskipulagssvæðisins. Vallaness átti afrétt á Fagradal fyrir ofan Afréttará og undir Skagafelli. Í *Fornleifaskrá Egilsstaða* eru nokkrar tóftir selja, sauða- og beitarhúsa skráðar í Eyvindarárdal, austan Eyvindarár.<sup>1</sup>

## Fornleifaskráningin

Fornleifaskráningin sem hér er unnin hlaut minjanúmerið 2709 hjá Minjastofnun Íslands. Í næsta nágrenni svæðisins hafa verið unnar eftirfarandi fornleifaskráningar:

- Orri Vésteinsson og Sædís Gunnarsdóttir, 1999. „Menningarminjar í Eiðarþinghá í Suður-Múlasýslu. Svæðisskráning“.
- Guðný Zoëga, Guðrún Kristinsdóttir. (1997). *Fornleifaskrá Egilsstaða*. Safnastofnun Austurlands.
- Kristborg Þórsdóttir, Lilja Laufey Davíðsdóttir og Sigrún Drífa Þorfinnsdóttir. (2021). „Fjarðarheiðargöng: Fornleifaúttekt.“ FS827-20291.

Rannveig Þórhallsdóttir fór á vettvang í góðu veðri 11. september 2021. Engar fornleifar fundust við vettvangsskoðun á deiliskipulagssvæðinu.

## Niðurstaða

Engar friðlýstar né friðaðar minjar fundust á deiliskipulagssvæðinu.

---

<sup>1</sup> Ármann Halldórsson. (1975). *Sveitir og jarðir í Múlaþingi, II. bindi*, bls. 124 og 151-153; Orri Vésteinsson og Sædís Gunnarsdóttir, 1999. „Menningarminjar í Eiðarþinghá í Suður-Múlasýslu. Svæðisskráning“, bls. 40-44, Guðný Zoëga, Guðrún Kristinsdóttir. (1997). *Fornleifaskrá Egilsstaða*. Safnastofnun Austurlands (ekker blaðsíðutal); Sigfús Sigfússon. (1993), IV, bls. 258; Örnefnaskrá Vallaness, Suður-Múlasýslu.



## Heimildir

Ágúst Ó. Georgsson. (1990). *Fornleifaskrá. Skrá um friðlýstar fornleifar*. Fornleifanefnd - Þjóðminjasafn Íslands. Reykjavík.

Ármann Halldórsson, (1975). *Sveitir og jarðir í Múlaþingi, II. bindi*, Búnaðarsamband Austurlands.

Guðný Zoëga, Guðrún Kristinsdóttir. (1997). *Fornleifaskrá Egilsstaða*. Safnastofnun Austurlands.

Kristborg Þórsdóttir, Lilja Laufey Davíðsdóttir og Sigrún Drífa Þorfinnsdóttir. (2021). „Fjarðarheiðargöng: Fornleifaúttekt.“ FS827-20291.

Kristján Eldjárn. (2016). *Kuml og haugfé úr heiðnum sið á Íslandi*, Þjóðminjasafn Íslands o.fl.

*Lög um menningarminjar*. Nr. 80, 29. júní 2012.

*Minjavefsjá Minjastofnunar Íslands* ([www.map.is/minjastofnun/#](http://www.map.is/minjastofnun/#))

Sigfús Sigfússon. (1993). *Íslenskar þjóðsögur og sagnir. IV*. Reykjavík: Þjóðsaga.

Orri Vésteinsson og Sædis Gunnarsdóttir. (1998). *Menningarminjar á Fljótsdalshéraði og í Borgarfirði eystra. Svæðisskráning*. Fornleifastofnun Íslands. Reykjavík.

*Örnefnaskrá Vallarness*.