

Fjarðarheiðargöng og stofnvegur að vegtenging við Egilsstaði

Tillaga að breytingu á

Aðalskipulagi Fljótsdalshéraðs 2008 – 2028

til kynningar á vinnslustigi

sbr. 2. mgr. 30. gr. skipulagslaga nr. 123/2010
og 14. og 15. gr. laga um umhverfismat framkvæmda og áætlana nr. 111/2021

14. júlí 2022



Múlaping

ATA

A1530-002-U05

1. Um breytingatillöguna	3
1.1 Tildrög og markmið	3
1.2 Uppbygging og fylgigögn	3
2. Breytingatillagan	4
2.1 Efni tillögunnar	4
2.2 Gildandi aðalskipulag	5
2.3 Breytingar á aðalskipulagsuppdráttum	7
Breytingar á sveitarfélagsuppdrætti B	7
Breytingar á þéttbýlisuppdrætti fyrir Egilsstaði og Fellabæ	8
2.4 Breytingar á aðalskipulagsgreinargerð	9
2.5 Tengsl við deiliskipulag	10
2.6 Leyfi sem þarf vegna framkvæmdanna	10
3. Umhverfismat breytingatillögunnar	11
3.1 Valkostir til skoðunar í umhverfismati	11
3.2 Lýsing á valkostum	12
3.3 Umferðargreining og öryggi	13
3.4 Verndarsvæði	13
3.5 Niðurstaða umhverfismats	14
3.6 Mótvægisáðgerðir og vöktun	14
3.7 Aðalvalkostur Vegagerðarinnar	14
3.8 Niðurstaða umhverfismats aðalvalkostar	15
4. Ferli breytingatillögunnar	16
4.1 Verkefnislýsing og samspil við umhverfismat framkvæmda	16
4.2 Kynning, auglýsing og afgreiðsla breytingatillögunnar	16

1. Um breytingatillöguna

1.1 Tildrög og markmið

Jarðgöng undir Fjarðarheiði á milli Egilsstaða og Seyðisfjarðar hafa lengi verið á stefnuskrá sveitarfélaga á Austurlandi svo samgöngur á Austurlandi verði betri, áreiðanlegri og öruggari allan ársins hring og styrki þar með byggð og atvinnulíf í landshlutanum öllum.¹

Jarðgöngin, sem fengið hafa heitið Fjarðarheiðargöng, voru samþykkt á [samgönguáætlun](#) árið 2020. Strax í kjölfarið hófst undirbúningur skipulags og umhverfismats vegna framkvæmdanna, bæði af hálfu [sveitarfélagsins](#) og Vegagerðarinnar. Vegagerðin lét vinna [skýrslur](#) um fjölmarga þætti sem snúa að framkvæmdaáformunum og áhrifum þeirra á umhverfi og samfélag, s.s. um náttúrufar, fornleifar, jarðmyndanir, landslag, ofanflóðahættu, samfélag, hljóðvist, og umferðarmagn. Landfræðileg grunngögn og valkostir um legu Seyðisfjarðarveggar við Egilsstaði, frá gangamunna að Hringvegi hafa jafnframt verið sett fram í [vefsjá](#). [Umhverfismatsskýrsla](#) fyrir framkvæmdina var kynnt í maí 2022, en áður hafði sveitarfélagið lýst yfir stuðningi við niðurstöður skýrslunnar og aðalvalkost Vegagerðarinnar um svokallaða Suðurleið, sbr. fundargerð sveitarstjórnar 9. mars 2022.

Gert er ráð fyrir jarðgöngunum í gildandi aðalskipulagi Fljótsdalshéraðs og Seyðisfjarðarkaupstaðar, sem nú eru hluti Múlaþings. Framkvæmdir við göngin og tilheyrandi vegagerð kalla engu að síður á breytingu á aðalskipulagsáætlununum tveimur vegna þeirrar niðurstöðu sem nánari mótun og greiningar valkosta hafa leitt af sér. Vegna þessa er hér sett fram tillaga Múlaþings að breytingu á aðalskipulagi Fljótsdalshéraðs en samhliða er kynnt hliðstæð tillaga um breytingu á aðalskipulagi Seyðisfjarðarkaupstaðar. Aðalskipulag sveitarfélaganna sem runnu saman í Múlaþing er enn í gildi uns nýtt aðalskipulag Múlaþings verður mótað.

Markmið breytingatillögunnar er stuðla að sem mestu umferðaröryggi vegfarenda, tryggja greiðari samgöngur og bæta sambúð vegar og umferðar við íbúa og umhverfi.

1.2 Uppbygging og fylgigögn

Sjálf breytingatillagan er sett fram í 2. kafla þessa skjals og umhverfismat hennar er í 3. kafla sem vísar til [umhverfismatsskýrslu Vegagerðarinnar](#) sem þjónar bæði sem umhverfismat framkvæmda og áætlunar og er fylgiskjal með breytingatillögunni. Ferli við mótun og afgreiðslu tillögunnar er lýst í 4. kafla.

¹ [Fundargerðir aðalfunda SSA](#).

2. Breytingatillagan

2.1 Efni tillögunnar

Breytingar sem lagðar eru til á Aðalskipulagi Fljótsdalshéraðs 2008-2028 vegna áformaðra Fjarðarheiðarganga og vegtengingar við Egilsstaði, varða legu jarðganga og gangamunna, nýja legu Hringveggar frá munna og framhjá Egilsstöðum og svæði fyrir efnisvinnslu, haugsetningu, vinnubúðir og tækjaaðstöðu á framkvæmdatíma. Ekki eru skilgreind tiltekin efnistökusvæði vegna framkvæmdanna þar sem fyrirhugað er að fyllingarefni og efni í styrktarlag og burðarlag, ásamt klæðningu vega verði unnið úr því efni sem kemur úr jarðgöngunum og úr vegskeringum. Efni í bráðabirgðaveg verður sótt í opnar námur í sveitarfélaginu.

Breytingarnar sem lagðar eru til á aðalskipulaginu eru í samræmi við aðalvalkost Vegagerðarinnar og niðurstöður umhverfismatsskýrslu, sbr. 3. kafla hér aftar. Lögð er til svokölluð Suðurleið sem felur í sér gangamunna við Dalhús og færslu Hringveggar suður fyrir þéttbýlið. Áhrif þess valkosta á samfélag og ferðamennsku eru metin talsvert jákvæð og áhrif hans á loftgæði og hljóðvist, vatnafar, vatnsvernd og lífríki straumvatna eru metin óverulega neikvæð. Til mótvægis við rask á viðkvæmu vistlendi, jarðmyndunum, breytingum á landslagi og ásýnd er gert ráð fyrir endurheimt votlendis og skóglendis.

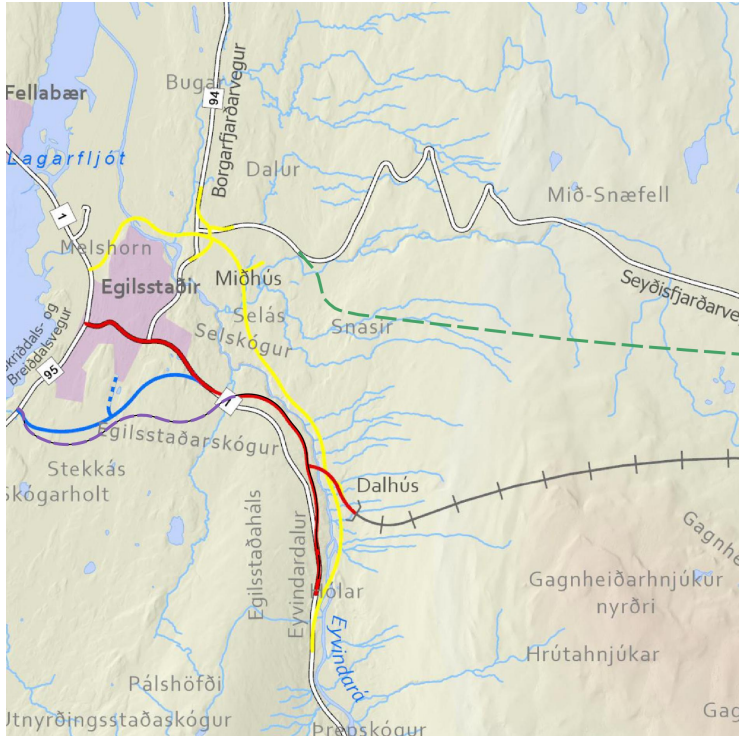
Áætlaður framkvæmdatími er 7 ár. Gert er ráð fyrir byrjað verði á vinnu við jarðgöng og svo í framhaldinu á vegagerð utan ganga. Vinna við jarðgöng getur farið fram allan ársins hring, óháð veðurfari. Vinna við vegagerð fer hins vegar að stórum hluta fram yfir sumartímann. Áður en umferð verður hleypt á veginn þarf öllum frágangi jarðganga og vegar að vera lokið.

2.2 Valkostir

Í umhverfismatsskýrslu Vegagerðarinnar eru metin áhrif þriggja valkosta varðandi legu vegarins um Egilsstaði (sjá nánar kafla 3 hér á eftir). Um er að ræða legu norðan bæjarins, gegnum bæinn og suður fyrir hann. Við mótun þessarar tillögu hefur einnig komið fram tilbrigði við suðurleiðina sem fer lengra til suðurs og gefur þannig aukið rými fyrir þróun byggðarinnar til suðurs.

Valkostirnir eru sýndir á myndinni hér fyrir neðan, þar sem gul, rauð og blá lína sýna vegkosti í umhverfismatsskýrslu auk grænnar brotalínu sem sýnir legu ganganna í gildandi aðalskipulagi. Fjólublá brotalína sýnir tilbrigði við suðurleiðina. Tillagan sem hér er sett fram miðast við aðalvalkost Vegagerðarinnar, sem er suðurleiðin, eins og hún er sýnd með blárrí línu á myndinni.

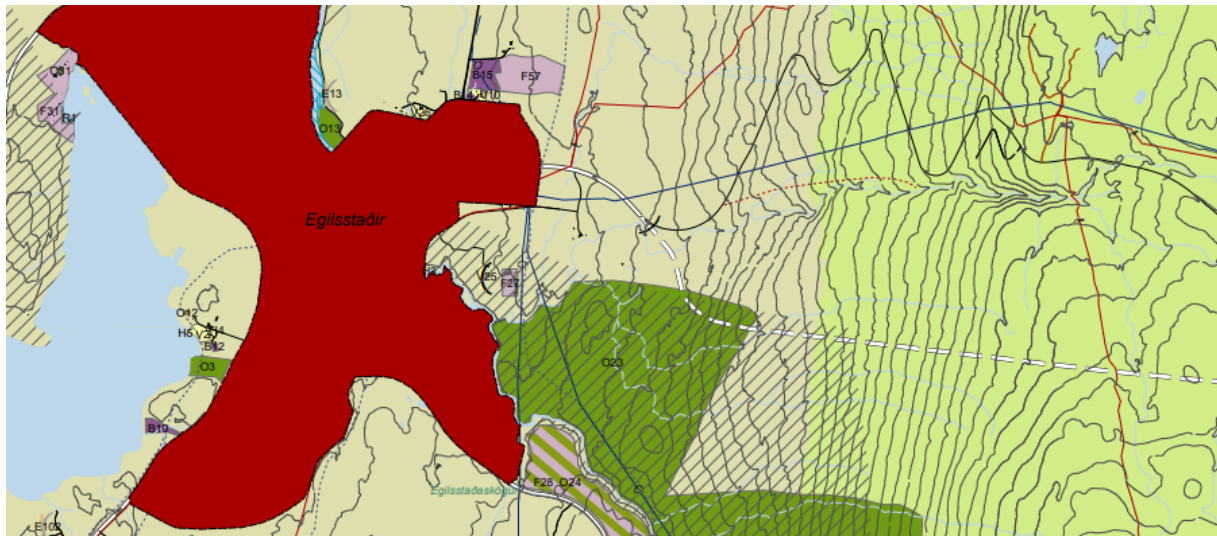
Mikilvægt er að fá fram afstöðu íbúa og annarra hagsmunaaðila til þeirra valkosta sem fjallað er um í umhverfismatsskýrslu. Tilbrigði við suðurleið má spegla í umfjöllun um þá suðurleið sem Vegagerðinn valdi og gerð er grein fyrir í umhverfismatsskýrslunni.



Mynd 1: Vegkostir í umhverfismatskýrslu (gul, rauð og blá lína) auk grænnar brotalínu sem sýnir legu ganga í gildandi aðalskipulagi og fjólublárrar brotalínu sem sýnir tilbrigði við suðurleið. Myndin er hluti af korti í umhverfismatskýrslunni (mynd 3.1 þar, einnig mynd 6 hér) og grænu og fjólubláu brotalínunum bætt við.

2.3 Gildandi aðalskipulag

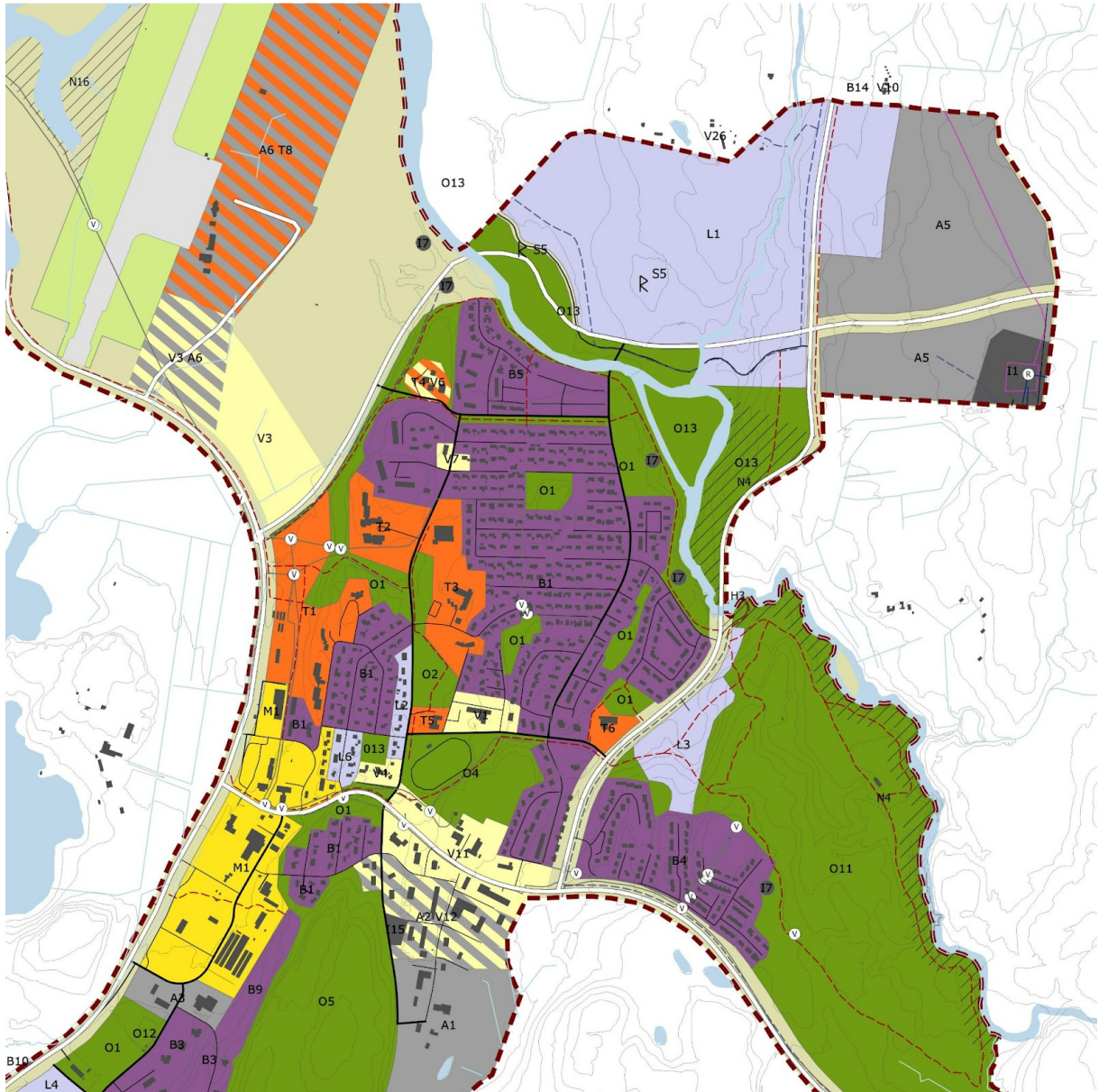
Aðalskipulag Fljótsdalshéraðs 2008-2028 gerir ráð fyrir jarðgöngum á milli Héraðs og Seyðisfjarðar og breyttri legu stofnvegur, þ.e. Seyðisfjarðarvegur, frá gangamunna við Miðhúsaá að þéttbýlinu norðan við Eyvindará, sbr. sveitarfélagsuppdrátt B (mynd 2). Í umhverfismati aðalskipulagsins (kafla 10.4) kemur fram að staðsetning gangamunna sé ekki að fullu ákveðin og að endanleg staðsetning ráðist af upplýsingum sem komi fram við undirbúning og hönnun framkvæmda, en að ólíklegt sé að til greina komi staðsetning sem er verulega frábrugðin þeirri sem sýnd er í tillögunni.



Mynd 2. Aðalskipulag Fljótsdalshéraðs 2008-2028, hluti af sveitarfélagsuppdrætti B. Seyðisfjarðarvegur, jarðgöng og Hringvegur nr. 1 eru merkt inn á uppdráttinn.

— Stofnvegur - - - Jarðgöng

Gildandi aðalskipulag gerir ráð fyrir að nýr Seyðisfjarðarvegur liggji í gegnum þéttbýlið eftir svokallaðri Melshornsleið í landi Eyvindarár (mynd 3). Í umhverfismati aðalskipulagsins ([kafla 10.4](#)) eru færð rök fyrir vali leiðar m.t.t. áhrifa á umhverfi og samfélag, en á þéttbýlisupprætti segir: „Endanleg lega gangamunna, nýrra vega og tenginga við þá verður ákveðin á hönnunarstigi.“

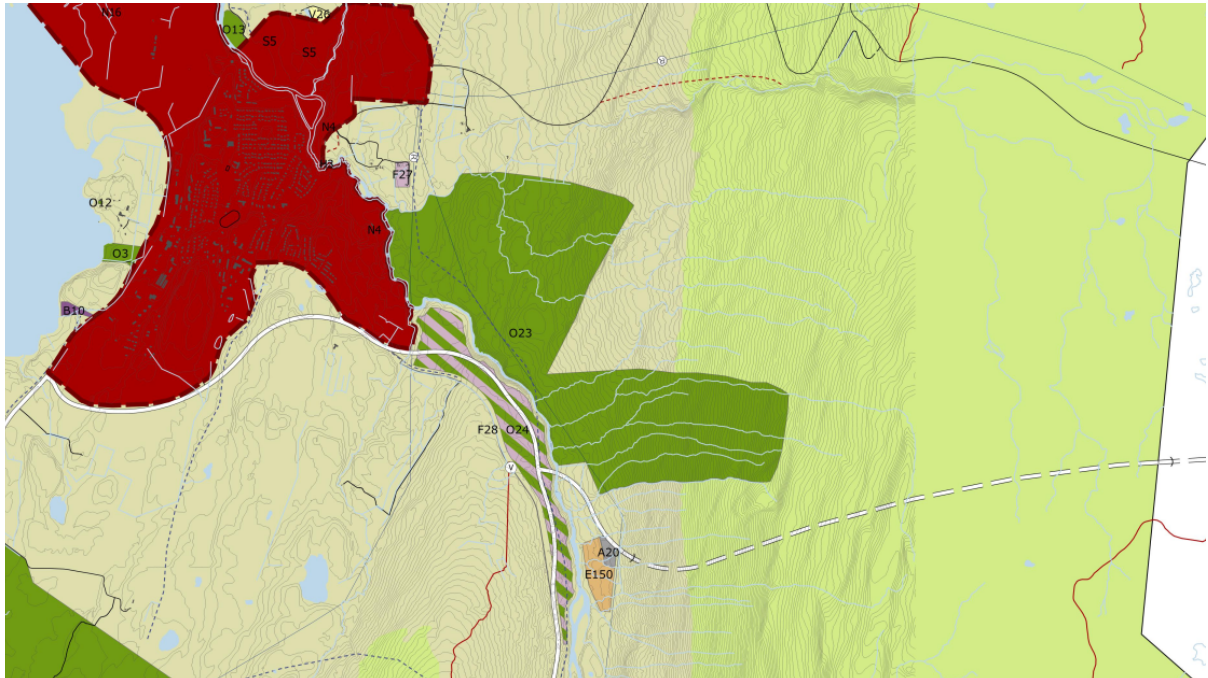


Mynd 3. Aðalskipulag Fljótsdalshéraðs 2008-2028, hluti af gildandi þéttbýlisupprætti fyrir Egilsstaði og Fellabæ m.s.br. Melshornsleið er sýnd norðan við þéttbýlið.

2.4 Breytingar á aðalskipulagsuppdráttum

Myndirnar hér fyrir neðan sýna smækkaða útgáfu af breytingaruppdráttum sem fylgja aftast í þessu tillöguskjali í blaðstærð A3, ásamt samskonar uppdráttum af gildandi aðalskipulagi, í sama mælikvarða og staðfestir uppdrættir.

Breytingar á sveitarfélagsuppdrætti B



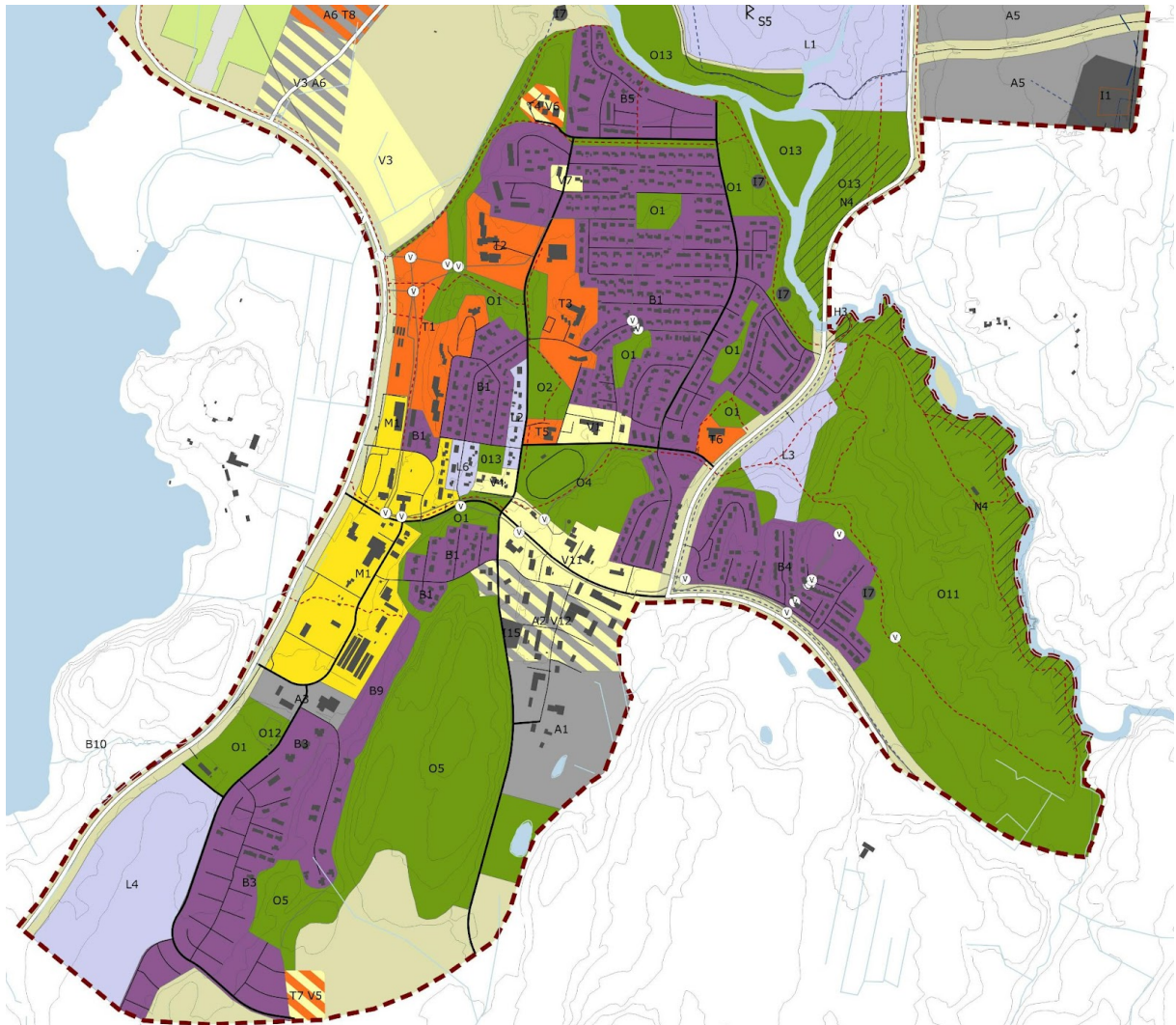
Mynd 4. Smækkuð mynd af breytingaruppdrætti, sjá stærri útgáfu í mkv. 1:30.000 aftast í þessari greinargerð. Um er að ræða hluta af sveitarfélagsuppdrætti B.

Lagðar eru til eftirfarandi breytingar á sveitarfélagsuppdrætti B:

- Jarðgöngin sjálf færast til suðurs og gangamunninn verður við Dalhús í stað Miðhúsa.
- Hringvegur ofan Egilsstaðaskógar færirst nær Eyvindará og fer í gegnum svæði F28/O24 sem er skilgreint sem frístundabyggð og opið svæði en hefur ekki verið deiliskipulagt. Hringvegurinn liggur síðan sunnan þéttbýlis í stað norðan þess. Ný gatnamót Hringvegar og Skriðdals- og Breiðdalsvegur verða við syðri þéttbýlismörk Egilsstaða. Við færslu Hringvegarins verður núverandi vegur um Egilsstaðaháls aflagður.
- Nýr Seyðisfjarðarvegur frá gangamunna að nýrri legu Hringvegar fer um nýja 110 m langa brú yfir Eyvindará.
- Ný tengivegur liggur frá nýjum Hringvegi að athafnasvæðinu við Miðás til að draga úr umferð þungaflutninga um Fagradalsbraut.
- Núverandi vegur yfir Fjarðarheiði leggst af sem stofnvegur yfir háheiðina en honum verður haldið við sem landsvegi.
- Núverandi Seyðisfjarðarvegur milli Eiðavegamóta og Eyvindárvegamóta og svo Hringvegur frá Eiðavegamótum upp að Hálsvegumótum verður áfram stofnvegur vegna tengingar við Borgarfjarðarveg og núverandi veg yfir Fjarðarheiði.
- Afmarkað er svæði fyrir efnisvinnslu og haugsetningu (E150) meðan á framkvæmdum stendur og þar allt efnið hefur verið nýtt til framkvæmda innan sveitarfélagsins. Svæðið var áður skilgreint sem landbúnaðarsvæði.

- Afmarkað er athafnasvæði (A20) þar sem verður margháttuð aðstaða vegna jarðganga- og vegagerðar, s.s. vinnubúðir, skrifstofa, vélaverkstæði, geymsluskemmur, tækjaaðstaða og steypustöð, meðan á framkvæmdum stendur. Svæðið var áður skilgreint sem landbúnaðarsvæði. Gert er ráð fyrir að vegtenging að vinnubúðum nýtist áfram að áningarstað sem verður þar að framkvæmdum loknum.
- Þéttbýlismörk og útmörk tveggja landnotkunarreita innan þéttbýlismarka (L4 og O11) eru færð til lítilla til að laga þau að veglínunni.

Breytingar á þéttbýlisupprætti fyrir Egilsstaði og Fellabæ



Mynd 5. Smækkuð mynd af breytingarupprætti, sjá stærri útgáfu í skala 1:10.000 aftast í þessari greinargerð. Um er að ræða hluta af þéttbýlisupprætti fyrir Egilsstaði og Fellabæ.

Lagðar eru til eftirfarandi breytingar á þéttbýlisupprætti Egilsstaða og Fellabæjar:

- Fagradalsbraut, milli núverandi Seyðisfjarðarvegur og Hringvegur, fellur af þjóðvegaskrá og verður innanbæjargata í veghaldi sveitarfélagsins.
- Núverandi Seyðisfjarðarvegur, innan þéttbýlismarka, breytist úr stofnvegi í landsveg.
- Melshornsleið, sem skv. gildandi aðalskipulagi átti að tengja Seyðisfjarðarveg um Fjarðarheiðargöng við Hringveg norðan Egilsstaða fellur úr aðalskipulaginu.

- Reitur fyrir blandaða byggð L4 smækkar lítillaga til að laga hann að veglínu nýs Hringvegar. Engin byggð er risin á reitnum
- Opið svæði til sérstakra nota O11 smækkar einnig lítillaga til að laga það að veglínunni.
- Línutákn nokkurra gatna eru leiðrétt. Þær koma fram á gildandi uppdrætti sem tengivegir en eru götur í þéttbýli og ekki á vegaskrá.

2.5 Breytingar á aðalskipulagsgreinargerð

- Í stefnu um **bílaumferð** í kafla 7.2.2 bætist eftirfarandi stefna um Fagradalsbraut:
 - Dregið verði úr umferð stærri bíla á Fagradalsbraut, m.a. með tengivegi frá iðnaðar- og athafnasvæði við Miðás beint til suðurs út á Hringveg.
 - Hönnun og umferðarstýringu verði beitt til að hægja á umferð um Fagradalsbraut og auka umferðaröryggi allra ferðamáta.
- Í stefnu um **gönguleiðir, hjólaleiðir og reiðleiðir** í kafla 7.5.2 bætist eftirfarandi:
 - Undirgöng verði gerð á Hringvegi í samræmi við uppbyggingu stígakerfis í skipulagsáætlunum sveitarfélagsins svo umferð gangandi og hjólandi vegfaranda geti farið þar óhindruð.
- Í kafla 9.6 um **athafnasvæði** bætist eftirfarandi:
 - A20 Athafnasvæði við gangamunna Fjarðarheiðarganga
Svæðið er ætlað fyrir starfsemi tengdri jarðgangagerð, s.s. vinnubúðir, skrifstofu, vélaverkstæði, geymsluskemmur, tækjaaðstöðu og steypistöð. Að framkvæmdum loknum verði gengið frá svæðinu til sem næst fyrra horfs, nema gert er ráð fyrir að vegtenging að vinnubúðum nýtist að áningarstað sem verður þar að framkvæmdum loknum.
- Í kafla 9.10 um **efnistökusvæði** bætist eftirfarandi:
 - E150 Efnisvinnslu- og haugsetningarsvæði við gangamunna Fjarðarheiðarganga.
Svæði fyrir efnisvinnslu og haugsetningu umframefnis úr jarðgöngum. Efni sem ekki verður nýtt fyrir tilheyrandi vegagerð og umhverfisfrágang verði nýtti til framkvæmda innan sveitarfélagsins, s.s. við gerð nýrrar brúar yfir Lagarfljót. Vegagerðin áætlað að haugarnir verði fullnýttir á 10–15 árum. Að þeim tíma loknum verði gengið frá svæðinu í samræmi við lýsingu í umhverfismatsskýrslu vegna Fjarðarheiðarganga.
Á meðan á vinnslu efnis úr haugnum stendur yfir verði leitast við lágmarka áhrif efnisvinnslusvæðisins á ásynnd. Fláar hauganna sem snúa að Hringvegi verði græddir upp að loknum framkvæmdum í þeim tilgangi haugurinn falli að aðliggjandi landslagi eins og kostur er meðan á efnisvinnslu stendur yfir.
- Í kafla 9.19 um **samgöngur** á lista yfir meginbreytingar á vegakerfi sveitarfélagsins:
 - Kemur textinn „Ný lega jarðganga, gangamunna og Hringvegar suður fyrir þéttbýlið á Egilsstöðum“ í stað textans „Nýr vegur um Melshorn, norðan núverandi þéttbýlis á Egilsstöðum“
 - Bætist við eftirfarandi texti: „Núverandi Hringvegur yfir Egilsstaðaháls verði aflagður. Frágangur á veginum verður í samráði við viðkomandi landeigendur og sveitarfélagið.“
- Eftirfarandi ákvæði bætist aftast í í kafla 9.19 um **samgöngur**:
Við útgáfu framkvæmda- og byggingarleyfa í tengslum við framkvæmdir við Fjarðarheiðargöng og vegi þeim tengdum skal áskilið að framkvæmdaraðili sinni þeim

mótvægisáðgerðum sem tilgreindar eru í umhverfismatsskýrslu og álitni Skipulagsstofnunar.

2.6 Tengsl við deiliskipulag

Aðalskipulagsbreytingin kallar ekki á breytingu á gildandi deiliskipulagi.

Vegagerðin gerir ráð fyrir að vegna vinnubúða, efnislosunarsvæða, athafnasvæða og verkstæða við gangamunna þurfi deiliskipulag og að útfærsla þess verði unnin í samráði við Múlaþing.

2.7 Leyfi sem þarf vegna framkvæmdanna

Áður en framkvæmdir hefjast þarf framkvæmdaaðili að afla eftirfarandi leyfa;

- *Framkvæmdaleyfi Múlaþings* samkvæmt 14. gr. skipulagslaga nr. 123/2010 vegna matsskyldra framkvæmda.
- *Starfsleyfi Heilbrigðiseftirlits Austurlands* samkvæmt reglugerð nr. 550/2018 um losun frá atvinnurekstri og mengunarvarnaeftirlit. Um er að ræða atvinnurekstur sem getur haft í för með sér mengun, eins og vinnslu jarðefna, vinnubúðir, farandsalerni og -eldhús, aðstöðu fyrir olíuskipti o.fl.
- *Leyfi Minjastofnunar Íslands* vegna rasks á fornleifum samanber lögum nr. 80/2012 um menningarminjar. Leyfi Skógræktarinnar vegna fellingu skógar samanber lögum nr. 33/2019 um skógrækt.
- *Leyfi Fiskistofu* vegna framkvæmda við veiðivötn, allt að 100 m frá bakka, samanber lög nr. 61/2006 um lax og silungsveiði.
- *Leyfi Orkustofnunar* vegna framkvæmda sem tengjast vatni og vatnafari, samanber vatnalög nr. 15/1923 eins og þeim var breytt með lögum nr. 132/2011.

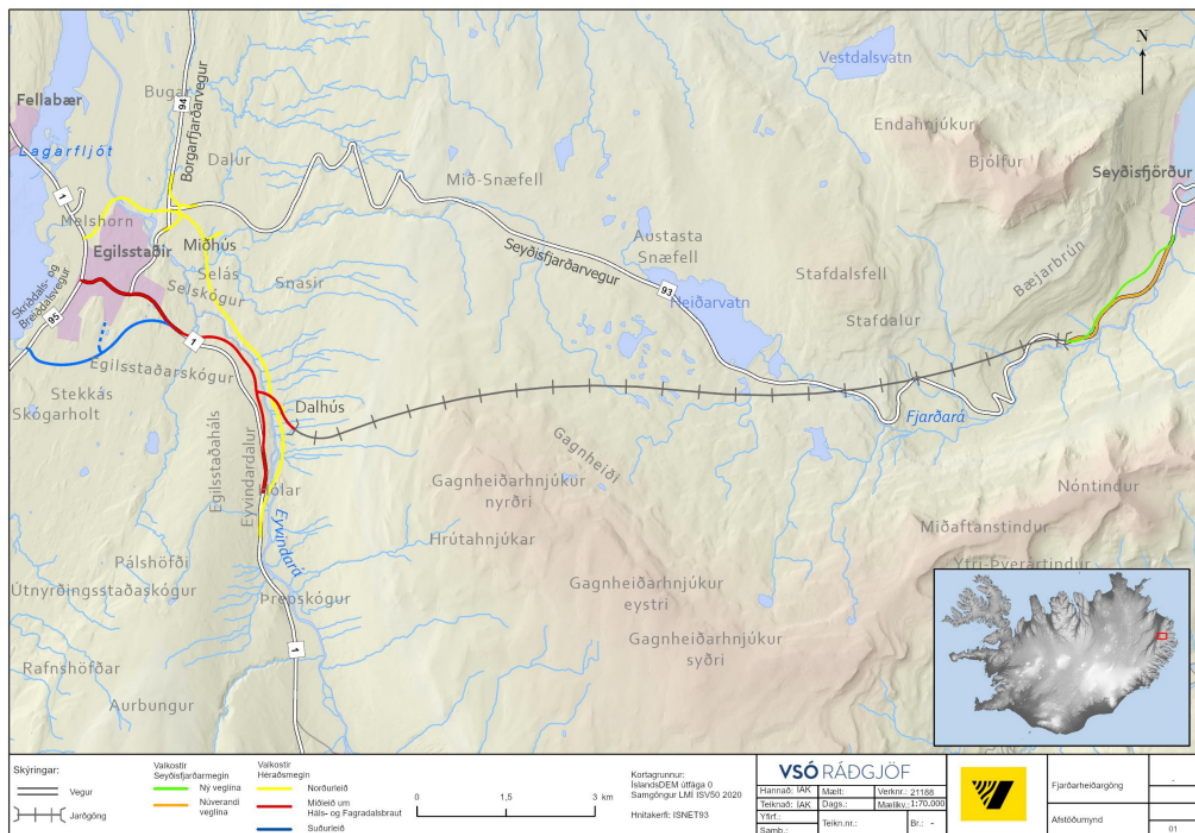
3. Umhverfismat breytingatillögunnar

[Umhverfismatsskýrsla Vegagerðarinnar](#) þjónar sem umhverfismat breytingatillögunnar þar sem í henni eru metnir valkostir sem eiga við á aðalskipulagsstigi, þ.e. um legu jarðganga, gangamunna og vega. Skýrslan er fylgiskjal með breytingatillögunni en í henni er hver umhverfisþáttur tekinn fyrir, grunnástandi hans lýst og fjallað um áhrif mismunandi valkosta á hann. Hér að neðan er birt samantekt skýrslunnar, nema sleppt er fyrst kafla um forsendur og forsögu og kafla um aðalvalkost Vegagerðarinnar er færður aftur þannig að hann verði næsta á undan kafla um niðurstöðu umhverfismats aðalvalkosta. Þá er þeim texta sleppt sem á eingöngu við um Seyðisfjörð nema hann sé talinn nauðsynlegur vegna samhengis. Myndir í kaflanum eru úr umhverfismatsskýrslunni og er hægt að skoða þær þar í stærri útgáfu en í þessu skjali. Vísað er í skýrsluna sjálfa til að fá fulla mynd af umhverfismati á áætlunar- og framkvæmdastigi.

3.1 Valkostir til skoðunar í umhverfismati

Jarðgöngin eru 13,3 km löng og er ein lega ganganna til skoðunar í mati á umhverfisáhrifum. Á Fljótshéraði verður jarðgangamunninn við Dalhús og liggja valkostir frá gangamunna til Egilsstaða.

Þrjú valkostir um legu vegtengingar eru til skoðunar Héraðsmegin í mati á umhverfisáhrifum, þeir eru eftirfarandi: Norðurleið, Miðleið og Suðurleið



Mynd 6. Jarðgöng og valkostir um veglinur sem eru til skoðunar í mati á umhverfisáhrifum Fjarðarheiðarganga.

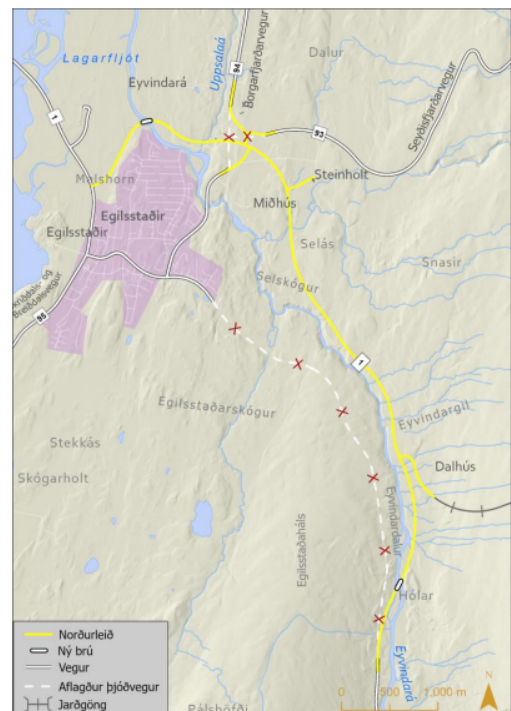
Núllkostur felur í sér óbreytt ástand. Núverandi vegur um Fjarðarheiði uppfyllir ekki markmið samgönguáætlunar og kröfur Vegagerðarinnar um öruggar og greiðar samgöngur. Megin ágalli vegarins er hæð hans yfir sjó sem getur haft í för með sér slæmt veður og snjósöfnun frá hausti

fram á vor, en hann er einnig of brattur og með of krappar beygjur m.v. hönnunarleiðbeiningar Vegagerðarinnar í dag.

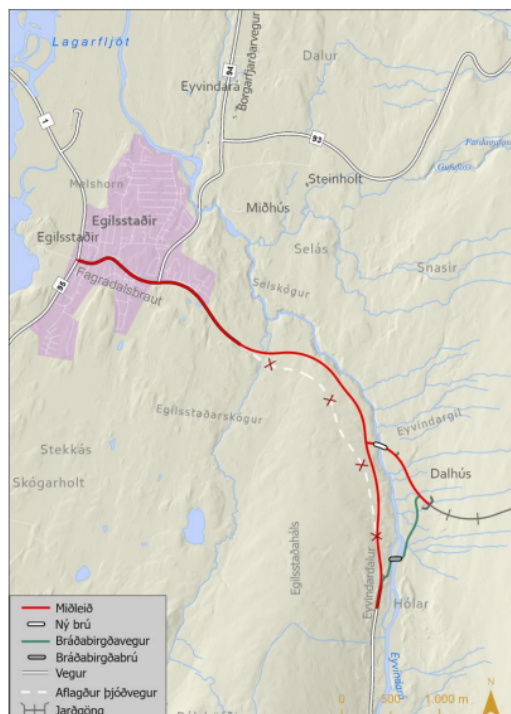
Ekki er ákjósanlegt að tengja nýjan Seyðisfjarðarveg við núverandi Hringveg um Egilsstaðaháls. Núverandi vegur um Hálsbrekku telst ekki vera góður, hvað varðar greiðfærni og umferðaröryggi en brekkan er brött með beygjum efst og neðst sem getur skapað erfiðleika í vetrarfærð. Vegna þess telur Vegagerðin þörf á að ráðast í færslu Hringvegarins. Vegagerðin telur að núllkostur geti ekki talist raunhæfur valkostur og komi því ekki til greina. Núllkostur er notaður sem grunnviðmið til að meta áhrif framkvæmda á umhverfið. Með núllkosti verða ekki þau neikvæðu umhverfisáhrif sem fylgja vegaframkvæmdum, sem snúa helst að vistgerðum og gróðri, landslagi og ásýnd, landnotkun, fuglalífi og fornleifum.

3.2 Lýsing á valkostum

Með **Norðurleið** verður Hringvegur færður norður fyrir Egilsstaði. Samtals þarf 10,1 km langa vegagerð á Héraði og tvær nýjar brýr á Eyvindará, báðar um 100 m langar. Ný vegamót verða vegna tengingar valkostar við Borgarfjarðarveg (94) til norðurs og ný tenging við Borgarfjarðarveg til suðurs í átt að þéttbýlinu á Egilsstöðum. Þá verður einnig ný vegtenging að Steinholti. Gert er ráð fyrir mögulegum vegtengingum sunnan brúar á Miðhúsaá og norðan brúar við Melshorn að Eyvindarárlandi. Við færslu Hringvegarins er miðað við að núverandi vegur um Egilsstaðaháls verði aflagður og mun Vegagerðin því ekki sjá um viðhald og vetrarþjónustu á þeim vegi. Núverandi Seyðisfjarðarvegur frá Árhvammi að Eiðavegamótum verður innanbæjargata og Fagradalsbraut á milli Egilsstaðavegamóta og Eiðavegamóta verður innanbæjargata.



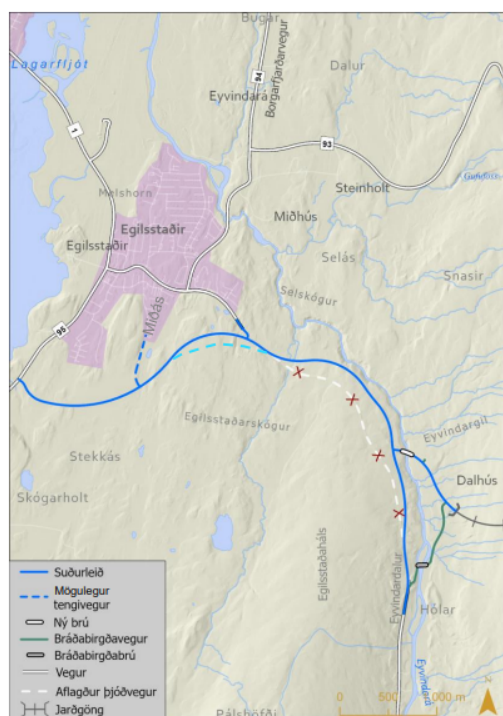
Með **Miðleið** verður nýr Hringvegur færður til á 3,1 km kafla en fer áfram um þéttbýlið, Háls og Fagradalsbraut. Samtals þarf 4,1 km langa vegagerð á Héraði og nýja brú á Eyvindará, 110 m langa. Um 0,4 km fyrir ofan núverandi byggð við Selbrekku, víkur veglínán frá núverandi Hringvegi til norðurs þar sem hún liggur lægra í landi við Egilsstaðaháls á um 3,1 km löngum kafla. Vegurinn liggur þá nær Eyvindará og með jafnari hæðarlegu en núverandi vegur. Veglínán kemur aftur inn á núverandi veg við móts við Dalhúsahóla. Við færslu Hringvegarins er miðað við að núverandi vegur um Egilsstaðaháls verði aflagður og mun Vegagerðin því ekki sjá um viðhald og vetrarþjónustu á þeim vegi.



Suðurleið fylgir Miðleið frá jarðgöngum en í stað þess að fara í gegnum þéttbýlið verður Hringvegur færður suður fyrir Egilsstaði með nýjum vegamótum frá Skriðdals- og Breiðdalsvegi. Samtals þarf 6,9 km langa vegagerð á Héraði og nýja brú á Eyvindará 110 m langa. Líkt og með Norðurleið og Miðleið er miðað við að við færslu Hringvegarins verði núverandi vegur um Egilsstaðaháls aflagður og mun Vegagerðin því ekki sjá um viðhald og vetrarþjónustu á þeim vegi. Núverandi vegur milli Eiðavegamóta og að Hálsvegumótum verður stofnvegur. Fagradalsbraut leggst af sem þjóðvegur og verður innanbæjargata.

Við vinnslu umhverfismatsskýrslu, í samráði við Múlaping, var ákveðið að bæta við möguleika á **tengingu frá Suðurleið að athafnasvæðinu við Miðás** til að draga úr umferð þungaflutninga um Fagradalsbraut. Sú viðbót yrði um 500 m löng. Á meðan framkvæmdum stendur fyrir Suðurleið og Miðleið þarf að útbúa bráðabirgðabru yfir Eyvindará.

Að framkvæmdum loknum er stefnt að því að núverandi vegur yfir Fjarðarheiði leggst af sem stofnvegur yfir háheiðina. Honum verður þó áfram haldið við sem landsvegi. Vegurinn Seyðisfjarðarmegin að skíðasvæðinu í Stafdal verður tengivegur og honum haldið opnum að vetrarlagi í samræmi við þjónustustig hans. Að sumarlagi getur vegurinn verið notaður sem ferðamannaleið.



3.3 Umferðargreining og öryggi

Mesti sparnaðurinn í akstursvegalengdum og ferðatíma á sólarhring fæst með Miðleiðinni. Suðurleiðin kemur einnig vel út og helsti munurinn á þessum tveimur leiðum er umferðin á Fagradalsbraut. Í sviðsmyndinni Norðurleið minnkar umferðarstraumurinn á Fagradalsbraut enn frekar en akstursvegalengdir og ferðatími hækka töluvert í staðinn. Miðleið og Suðurleið eru einnig að koma betur út m.t.t. slysatíðni heldur en Norðurleið. Með Suðurleið er hægt að draga úr umferð á Fagradalsbraut, sérstaklega þungaumferð, sem kann að hafa umferðaröryggislegan ávinning í för með sér.

3.4 Verndarsvæði

Allir valkostir Héraðsmegin koma til með að fara um svæði á C-hluta náttúruminjaskrár og svæði sem var sett á náttúruverndaráætlun 2009 – 2013, mismikið þó. [...]

Innan áhrifasvæðis valkosta, beggja vegna við göngin, má finna birkiskóg en sérstæðir eða vistfræðilega mikilvægir birkiskógar og leifar þeirra þar, m.a. gömul tré, njóta sérstakrar verndar samkvæmt 61. gr. laga nr. 60/2013 um náttúruvernd. Þar segir að forðast beri að raska þeim vistkerfum nema brýna nauðsyn beri til. Valkostir um Suðurleið og Norðurleið fara einnig um votlendi, 2 ha eða stærra, sem nýtur sömu verndar. Valkostir Héraðsmegin munu fara um svæði sem eru skráð á Náttúrumæraskrá Fljótsdalshéraðs. Náttúrumæraskrá er skrá sem Helgi Hallgrímsson náttúrufræðingur á Egilsstöðum tók saman, fyrst 1998 í tengslum við svæðisskipulag og endurskoðaði 2007-2008 í tengslum við aðalskipulag.

3.5 Niðurstaða umhverfismats

Helstu umhverfispættir sem verða fyrir neikvæðum áhrifum valkosta er gróðurfar, landslag og ásynd, landnotkun og fornleifar. Neikvæð áhrif valkosta koma helst fram hjá Norðurleið Héraðsmegin. Almennt hefur Miðleið Héraðsmegin minni áhrif á umhverfispætti enda felur valkosturinn í sér minnstu breytingu á núverandi ástandi. Af sömu ástæðu hefur lagfæring á núverandi vegi Seyðisfjarðarmegin minni áhrif á gróðurfar, dýralíf og landnotkun. Að öðru leyti eru áhrif valkosta Seyðisfjarðarmegin áþekkt. Allir valkostir er taldir hafa talsvert jákvæð áhrif á ferðamennsku auk þess sem valkostir, fyrir utan Miðleið, eru taldir hafa jákvæð áhrif á samfélag. Niðurstaða matsins sýnir að ástand helstu náttúrufarsþátta og staða útivistar og ferðaþjónustu er mismunandi eftir svæðum, en jafnframt kemur fram breytileiki sem ræðst af staðsetningu valkostanna. Neikvæð áhrif koma helst fram Héraðsmegin, þar sem allir valkostir fela að einhverju leyti í sér rask innan verndarsvæða og á vistgerðum, þ.e. birki og votlendi, sem njóta verndar skv. 61. gr. náttúruverndarlaga.

3.6 Mótvægisáðgerðir og vöktun

Stærsti liður mótvægisáðgerða felst í uppgræðslu og endurheimt vistgerða. Vegagerðin og Umhverfisstofnun hafa gert með sér samstarfssamning hvað varðar útfærslu á frágangi framkvæmdasvæða. Uppgræðsla verður því unnin í samráði við Umhverfisstofnun, viðkomandi landeigendur og sveitarfélög. Vegagerðin hefur skilgreint áðgerðir og verklag í þeim tilgangi að lágmarka eða koma í veg fyrir mengun ef óhöpp af völdum olíu á sér stað vegna affallsvatns og vinnutækja. Þær áðgerðir eru í einhverjum tilvikum um nauðsynlegan hluta af framkvæmd að ræða til að uppfylla lög og reglugerðir og því ekki beint um mótvægisáðgerðir að ræða þó tilgangurinn sé sá sami. Vegagerðin hefur lagt til tillögur að mótvægisáðgerðum vegna fornleifa sem skráðar eru innan framkvæmdasvæðis. Það er síðan Minjastofnun Íslands sem tekur endanlega ákvörðun um útfærslu nauðsynlegra mótvægisáðgerða. Allar minjar í nágrenni framkvæmdasvæðisins verða merktar vandlega og afmarkaðar, í samráði við minjavörð. Vegagerðin hefur lagt til að koma fyrir undirgöngum og áningarstöðum til að draga úr áhrifum á útivist og ferðaþjónustu. Nánari útfærsla á því verður unnin í samráði við Múlaþing og landeigendur. Vöktun verður með uppgræðslu og endurheimt vistgerða, og hreinsivirkjum vegna affallsvatns frá jarðgöngum.

3.7 Aðalvalkostur Vegagerðarinnar

Samkvæmt lögum nr. 111/2021 um umhverfismat framkvæmda og áætlana þarf Vegagerðin að færa rök fyrir vali sínu á aðalvalkosti í umhverfismatsskýrslu. Með hliðsjón af þeim þáttum sem hér eru til skoðunar leggur Vegagerðin til að Suðurleið Héraðsmegin og ný veglína Seyðisfjarðarmegin verði aðalvalkostur framkvæmdar.

[...] Í umhverfismatsskýrslu hefur rannsóknarvinna og gagnaöflun að mestu verið sambærileg fyrir alla valkosti sem og umfjöllun um þá og mat á áhrifum þeirra. Með tilliti til laga nr. 111/2021 eru allir valkostir því gjaldgengir áfram í frekari viðræður og ákvörðun um útfærslu framkvæmdar, að öðru leyti en núll kostur sem Vegagerðin telur ekki vera raunhæfan.

Þegar horft er heildstætt á þau atriði sem eru til skoðunar í umhverfismatsskýrslu koma Suðurleið og Miðleið í mörgum tilvikum báðar betur út en Norðurleið hvað varðar umferðaröryggi, kostnað, þjóðhagslegan ávinning og áhrif á náttúrufar, landnotkun og fornleifar. Það sem sker helst úr um eru samfélagsleg áhrif þar sem Suðurleið og Norðurleið koma talsvert betur út en Miðleið. Vegagerðin telur því mestan ávinningin koma fram með Suðurleið Héraðsmegin sem aðalvalkost. Almennt er lítil munur á milli valkosta Seyðisfjarðarmegin hvað varðar áhrif á samfélag og umhverfi. Helsti munur á áhrifum felst í landnotkun þar sem færa þarf golfvöll Golfklúbbs Seyðisfjarðar vegna nýrrar veglínu. Kostnaður er minni fyrir lagfæringar á núverandi vegi en munurinn liggur að stórum hluta í færslu golfvallarins. Á móti kemur að

valkostur um nýja veglínu er öruggari en lagfæring á núverandi vegi vegna minni bratta. Með þeim rökum telur Vegagerðin ákjósanlegra að velja nýja veglínu Seyðisfjarðarmegin sem aðalvalkost.

3.8 Niðurstaða umhverfismats aðalvalkostar

Vegagerðin leggur til Suðurleið Héraðsmegin Jarðgöng og [...] [sú veglína er talið] hafa bæði jákvæð og neikvæð áhrif á umhverfisþætti sem eru til skoðunar. Helstu áhrif aðalvalkostar koma fram vegna rasks á viðkvæmu vistlendi Héraðsmegin, jarðmyndunum, breytinga á landslagi og ásynnd [...] Nauðsynlegar mótvægisáðgerðir í þeim tilgangi að lágmarka neikvæð áhrif framkvæmdar, eru uppgræðsla, endurheimt votlendis og skóglendis, sértækar aðgerðir og verklags. [...]

Umhverfisþáttur	Héraðsmegin Norðurleið	Héraðsmegin Miðleið	Héraðsmegin Suðurleið
Gróðurfar	Nokkuð til talsvert neikvæð	Nokkuð til talsvert neikvæð	Talsvert neikvæð
Dýralíf	Nokkuð til talsvert neikvæð	Nokkuð neikvæð	Nokkuð til talsvert neikvæð
Lífriki straumvatna	Óveruleg til nokkuð neikvæð	Óverulega neikvæð	Óverulega neikvæð
Jarðmyndanir	Nokkuð neikvæð	Nokkuð til talsvert neikvæð	Nokkuð til talsvert neikvæð
Vatnafar og vatnsvernd	Óverulega neikvæð	Óverulega neikvæð	Óverulega neikvæð
Landslag og ásynnd lands	Nokkuð til talsvert neikvæð	Nokkuð neikvæð	Nokkuð til talsvert neikvæð
Samfélag	Nokkuð jákvæð	Nokkuð neikvæð	Talsvert jákvæð
Landnotkun, verndar-svæði og mannvirki	Talsvert neikvæð	Nokkuð neikvæð	Nokkuð til talsvert neikvæð
Ferðamennska	Talsvert jákvæð	Talsvert jákvæð	Talsvert jákvæð
Útivist	Talsvert neikvæð	Óveruleg til nokkuð neikvæð	Nokkuð neikvæð
Loftgæði og hljóðvist	Nokkuð neikvæð	Óverulega neikvæð	Óverulega neikvæð
Fornleifar	Nokkuð til talsvert neikvæð	Nokkuð neikvæð	Nokkuð neikvæð

4. Ferli breytingatillögunnar

4.1 Verkefnislýsing og samspil við umhverfismat framkvæmda

Í september 2020 auglýsti sveitarstjórn Múlapings [verkefnislýsingu](#) fyrir tillögu að breytingu á Aðalskipulagi Fljótshéraðs 2008–2028 vegna Fjarðarheiðarganga og færslu Hringveggar við Egilsstaði, í samræmi við 1. mgr. 30. gr. [skipulagslaga](#) og ákvæði þágildandi laga um umhverfismat áætla. Vegagerðin hafði í júní það ár kynnt drög að tillögu að matsáætlun fyrir umhverfismat framkvæmdanna í samræmi við þágildandi lög um mat á umhverfisáhrifum framkvæmda. Framangreind lög voru sameinuð í [lög um umhverfismat framkvæmda og áætla](#) árið 2021.

Í verkefnislýsingu fyrir aðalskipulagsbreytinguna var lýst valkostum um staðsetningu ganganna, gangamunna og veltenginga, þ.m.t. færslu Hringveggarins út fyrir þéttbýlið á Egilsstöðum, í samræmi við drög að matsáætlun Vegagerðarinnar sem kynnt voru í lok júní 2020. Í auglýsingu um verkefnislýsingu voru íbúar og aðrir hagsmunaaðilar hvattir til að kynna sér efni hennar og koma á framfæri ábendingum fyrir 10. ágúst 2020. Umsagnir bárust frá Landeigendum Steinholts og Miðhúsa, Landsneti, Minjastofnun, Seyðisfjarðarkaupstað, Skipulagsstofnun, Umhverfisstofnun og Vegagerðinni. Umhverfis- og framkvæmdaráð Múlapings fjallaði um málið á

fundum sínum í ágúst, september og október 2020 og á fundi ráðsins þann 2. desember 2020 var lögð fram samantekt skipulagsráðgjafa á ábendingum sem bárust við lýsinguna og tillaga að því hvernig brugðist yrði við þeim. Ráðið samþykkti á fundi 16. desember 2020 að hafa ábendingarnar og tillögur að viðbrögðum við þeim til hliðsjónar við áframhaldandi mótun breytingatillögu og við umhverfismat framkvæmdanna.

Vegagerðin vann að frekari mótun valkosta og umhverfismati þeirra á tímabilinu og kynnti verkefnið í umhverfis- og framkvæmdaráði Múlaþings í nóvember 2021 og febrúar 2022 og átti fund með nefndinni og sveitarstjórn 4. mars 2022. Á fundi sínum þann 9. mars 2022 lýsti sveitarstjórn yfir stuðningi við niðurstöður í vinnugögnum sem kynntar voru á fundinum.

Þann 5. apríl 2020 var svo haldinn opinn kynningarfundur um tillögur um veg um Egilsstaði vegna Fjarðarheiðarganga og [umhverfismatsskýrsla](#) Vegagerðarinnar var birt í maí 2022 með umsagnarfresti til 5. júlí 2022 í samræmi við ný [lög um umhverfismat framkvæmda og áætlana](#) sem tóku gildi 1. september 2021. Skýrslunni fylgir [vefsjá](#) sem sýnir legukosti og veitir aðgang að rannsóknarskýrslum og öðrum skýringargögnum og fylgiskjölum.

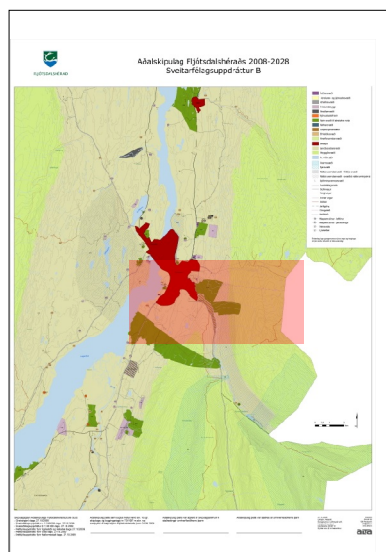
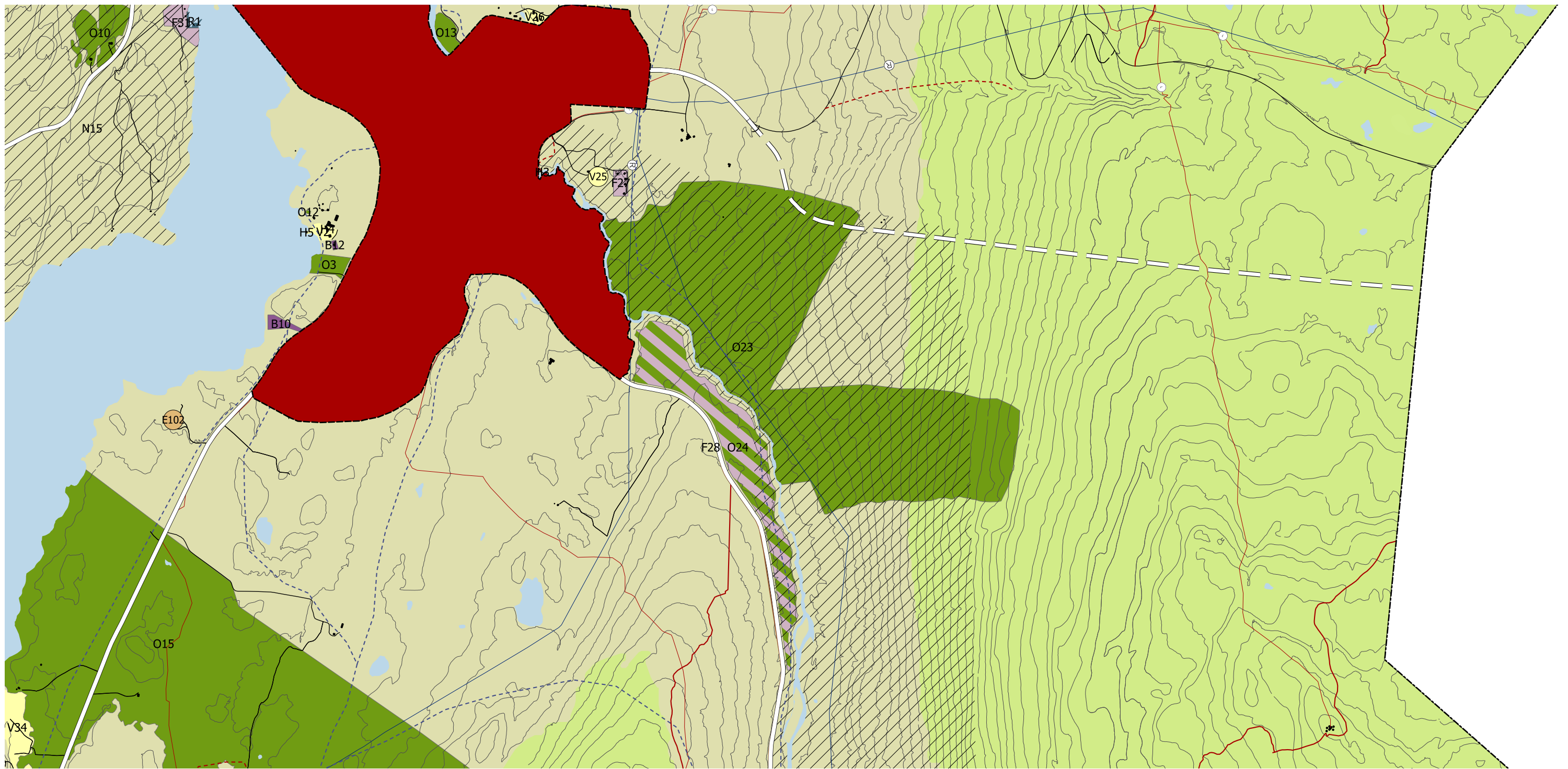
Skipulagsstofnun ber að gefa álit um umhverfismat framkvæmdanna fyrir 23. ágúst 2022. Í álitinu skal stofnunin setja fram, eftir því sem við á, skilyrði um mótvægisáðgerðir og vöktun sem beint er til leyfisveitenda. Álitid verður gert aðgengilegt almenningi á netinu og kynnt á áberandi hátt.²

4.2 Kynning, auglýsing og afgreiðsla breytingatillögunnar

Breytingatillagan er nú kynnt á vinnslustigi, í samræmi við 2. mgr. 30. gr. skipulagslaga og 14. og 15. gr. laga um umhverfismat framkvæmda og áætlana, með birtingu á vef Múlaþings og auglýsingu þar og á Facebook-síðu sveitarfélagsins. Einnig verður birt auglýsing í héraðsfréttablaði. Frestur til að leggja fram ábendingar um efni vinnslutillögunnar kemur fram í auglýsingum.

Þegar frestur er liðinn og álit Skipulagsstofnunar um umhverfismat framkvæmdanna liggur fyrir verður skipulagstillagan uppfærð, eftir því sem tilefni er til. Tillagan verður síðan afgreidd til Skipulagsstofnunar til athugunar fyrir auglýsingu. Þegar umsögn stofnunarinnar liggur fyrir og unnið hefur verið úr henni verður breytingatillagan auglýst á grundvelli 31. gr. skipulagslaga og 15. gr. laga um umhverfismat framkvæmda og áætlana. Þá gefst 6 vikna frestur til að leggja fram skriflegar umsagnir og athugasemdir. Að þeim fresti liðnum verður unnið úr athugasemdum sem berast og gengið frá skipulagstillögu til lokaafgreiðslu sveitarstjórnar og staðfestingar Skipulagsstofnunar. Breytingin tekur gildi þegar stofnunin hefur birt auglýsingu um staðfestinguna í B-deild Stjórnartíðinda.

² Skipulagsstofnun 2022: [Gagnagrunnur umhverfismats](#).

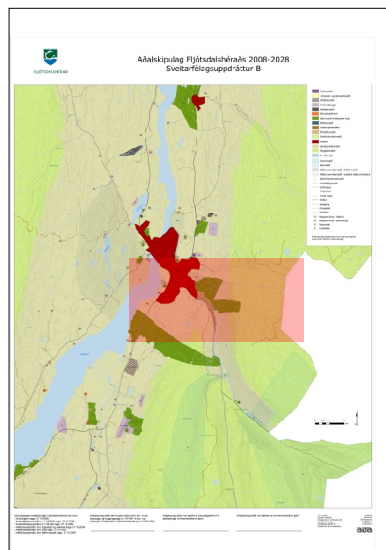
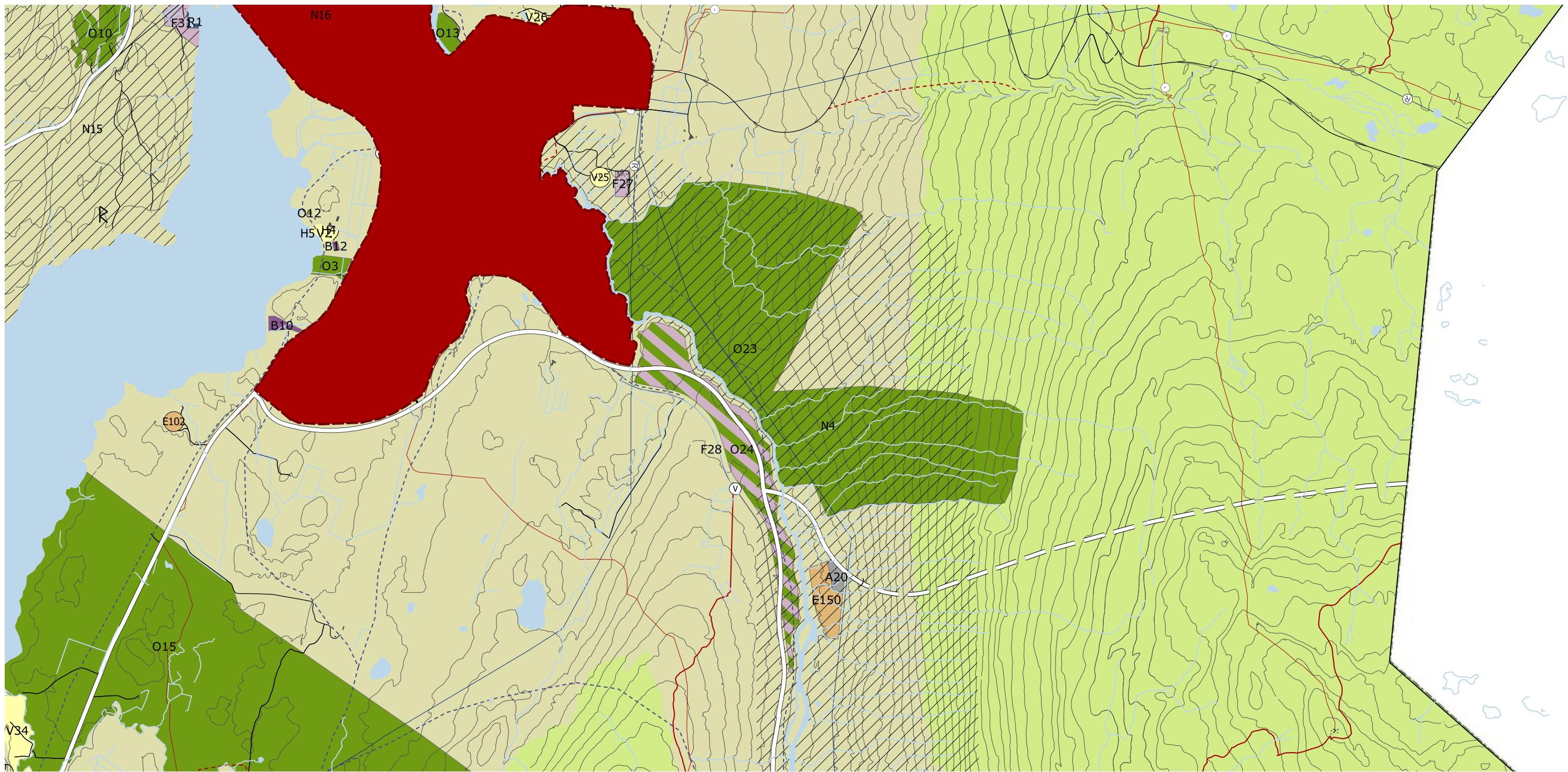


- | | |
|-------------------------------|--|
| Íbúðarsvæði | Grannsvæði |
| Verslunar- og þjónustusvæði | Fjarsvæði |
| Athafnasvæði | Náttúruverndarsvæði - friðlýst svæði |
| Frístundabyggð | Náttúruverndarsvæði - svæði á náttúruminjaskrá |
| Iðnaðarsvæði | Þjóðminjavendarsvæði |
| Þjónustustofnanir | Sveitafélagsmörk |
| Opin svæði til sérstakra nota | Stofnvegur |
| Hafnarsvæði | Tengivegur |
| Sorpförgunarsvæði | Annar vegur |
| Efnistökusvæði | Slóðar |
| Hverfisverndarsvæði | Jarðgöng |
| Þéttbýli | Gönguleið |
| Landbúnaðarsvæði | Reiðleið |
| Óbyggð svæði | Háspennulínur - loftlínur |
| Ár, vötn, sjór | Háspennulínur - jarðstrengir |
| | Vatnsveita |
| | Ljósleiðari |

Breyting á Aðalskipulagi Fljótshéraðs 2008-2028 vegna Fjarðarheiðarganga

Sýndur er hluti af sveitarfélagsuppdrætti B í skala 1:30.000 fyrir breytingu. Endanleg lega gangamunna, nýrra vega og tenginga við þá verður ákveðin á hönnunarstigi.

Þessi uppdráttur er hluti af greinargerð breytingarinnar.

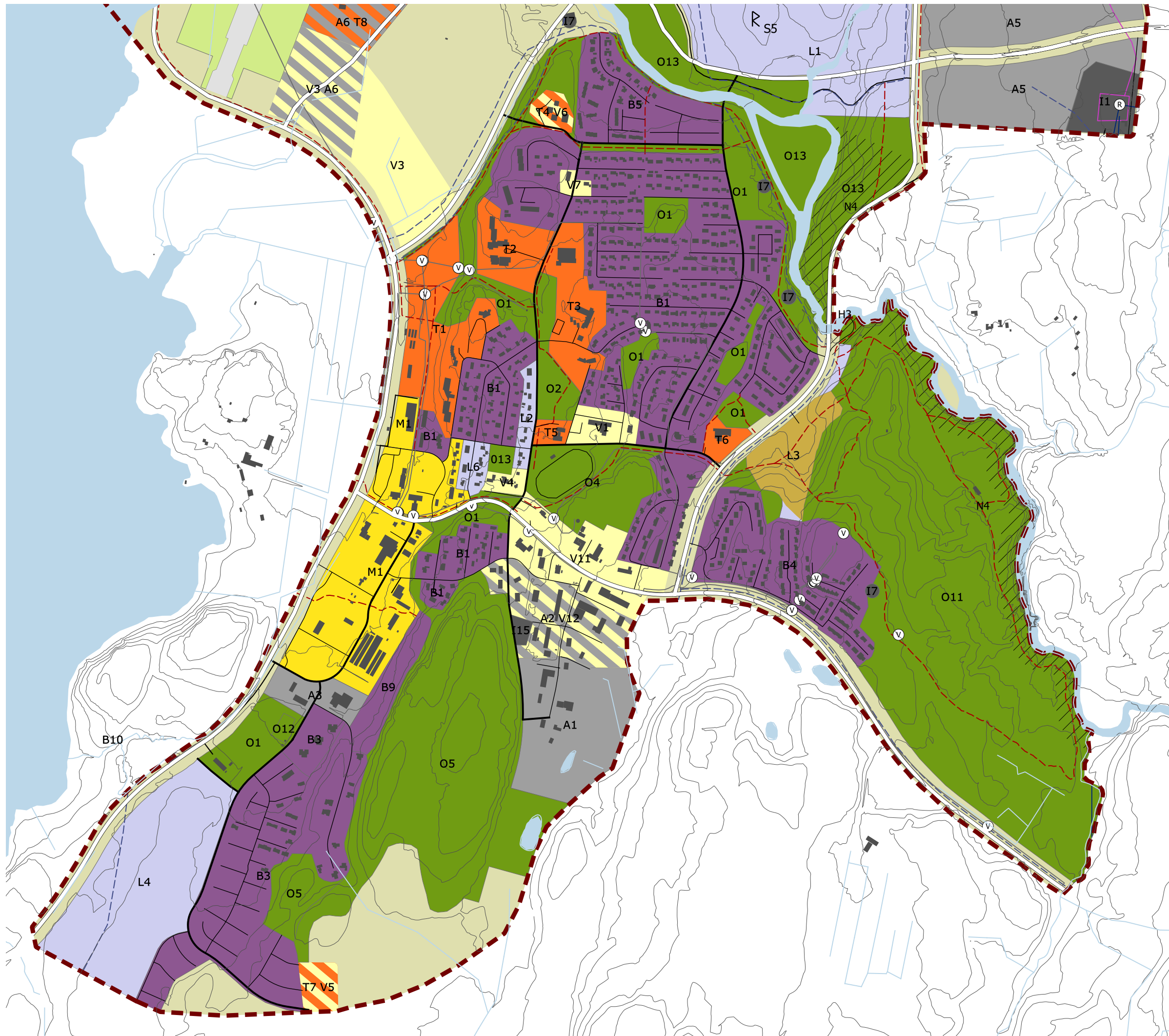


- | | |
|-------------------------------|--|
| Íbúðarsvæði | Grannsvæði |
| Verslunar- og þjónustusvæði | Fjarsvæði |
| Athafnasvæði | Náttúruverndarsvæði - friðlýst svæði |
| Frístundabyggð | Náttúruverndarsvæði - svæði á náttúruminjaskrá |
| Iðnaðarsvæði | Þjóðminjavendarsvæði |
| Þjónustustofnanir | Sveitafélagsmörk |
| Opin svæði til sérstakra nota | Stofnvegur |
| Hafnarsvæði | Tengivegur |
| Sorpförgunarsvæði | Annar vegur |
| Efnistökusvæði | Slóðar |
| Hverfisverndarsvæði | Jarðgöng |
| Béttbýli | Gönguleið |
| Landbúnaðarsvæði | Reiðleið |
| Óbyggð svæði | Háspennulínur - loftlínur |
| Ár, vötn, sjór | Háspennulínur - jarðstrengir |
| | Vatnsveita |
| | Ljósleiðari |

Breyting á Aðalskipulagi Fljótsdalshéraðs 2008-2028 vegna Fjarðarheiðarganga

Sýndur er hluti af sveitarfélagsuppdrætti B í skala 1:30.000 eftir breytingu. Endanleg lega gangamunna, nýrra vega og tenginga við þá verður ákveðin á hönnunarstigi.

Þessi uppdráttur er hluti af greinargerð breytingarinnar.



- Íbúðarsvæði
- Verslunar- og þjónustusvæði
- Athafnasvæði
- Fristundabyggð
- Iðnaðarsvæði
- Þjónustustofnanir
- Opin svæði til sérstakra nota
- Hafnarsvæði
- Sorpörgunarsvæði
- Efnistökusvæði
- Hverfisverndarsvæði
- Þéttbýli
- Landbúnaðarsvæði
- Óbyggð svæði
- Ár, vötn, sjór
- Grannsvæði
- Fjarsvæði
- Náttúruverndarsvæði - fríðlýst svæði
- Náttúruverndarsvæði - svæði á náttúruminjaskrá
- Þjóðminjaverndarsvæði
- Sveitafélagsmörk
- Stofnvegur
- Tengivegur
- Annar vegur
- Slóðar
- Jarðgöng
- Gönguleið
- Reiðleið
- Ⓡ Háspennulínur - loftlínur
- Ⓡ Háspennulínur - jarðstrengir
- Ⓥ Vatnsveita
- Ⓛ Ljósleiðari

Breyting á Aðalskipulagi Fjótshéraðs 2008-2028 vegna Fjarðarheiðarganga

Sýndur er hluti af þéttbýlisupprætti fyrir Egilsstaði í skala 1:10.000 fyrir breytingu.

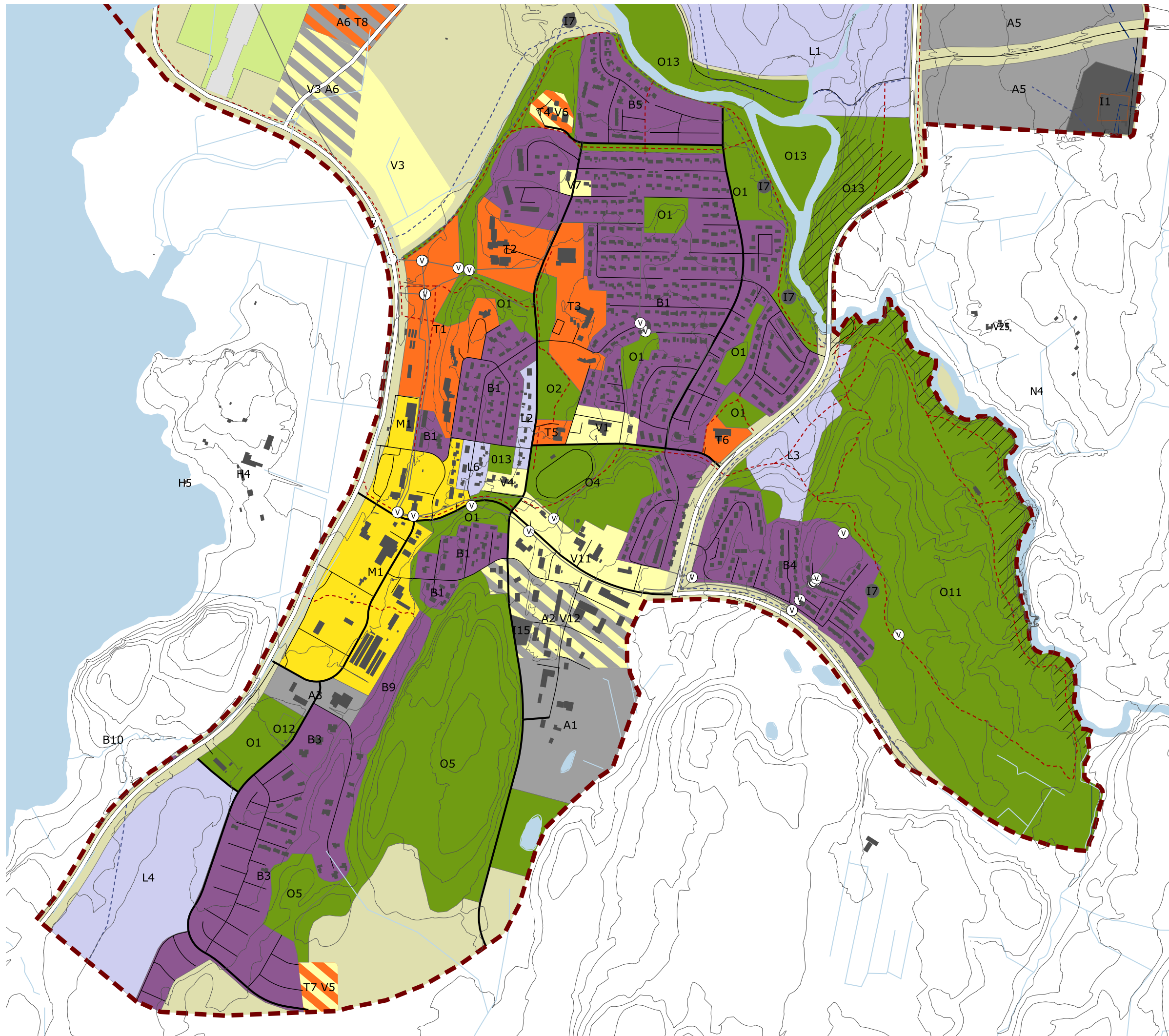
Endanleg lega gangamunna, nýrra vega og tenginga við þá verður ákveðin á hönnunarstigi.

Þessi uppráttur er hluti af greinargerð breytingarinnar.



Múlaping





- Íbúðarsvæði
- Verslunar- og þjónustusvæði
- Athafnasvæði
- Fristundabyggð
- Iðnaðarsvæði
- Þjónustustofnanir
- Opin svæði til sérstakra nota
- Hafnarsvæði
- Sorpörgunarsvæði
- Efnistökusvæði
- Hverfisverndarsvæði
- Þéttbýli
- Landbúnaðarsvæði
- Óbyggð svæði
- Ár, vötn, sjór
- Grannsvæði
- Fjarsvæði
- Náttúruverndarsvæði - fríðlýst svæði
- Náttúruverndarsvæði - svæði á náttúruminjaskrá
- Þjóðminjavernðarsvæði
- Sveitafélagsmörk
- Stofnvegur
- Tengivegur
- Annar vegur
- Slóðar
- Jarðgöng
- Gönguleið
- Reiðleið
- Ⓡ Háspennulínur - loftlínur
- Ⓡ Háspennulínur - jarðstrengir
- Ⓥ Vatnsveita
- Ⓛ Ljósleiðari

Breyting á Aðalskipulagi Fljótshálsa 2008-2028 vegna Fjarðarheiðarganga

Sýndur er hluti af þéttbýlisuppdrætti fyrir Egilsstaði í skala 1:10.000 eftir breytingu.

Endanleg lega gangamunna, nýrra vega og tenginga við þá verður ákveðin á hönnunarstigi.

Þessi uppdráttur er hluti af greinargerð breytingarinnar.