



DRÖG MARS 2022

FERÐAÞJÓNUSTU-OG
ÁFANGASTAÐURINN
STUÐLAGIL

*Rammahluti Aðalskipulags
Fljótsdalshéraðs 2008-2028*



Múlaþing

FERÐAÞJÓNUSTU- OG ÁFANGASTAÐURINN STUÐLAGIL
Rammahluti Aðalskipulags Fljótsdalshéraðs 2008-2028

Sveitarfélag:
Múlaþing

Skipulagsráðgjafi og greinargerð:
Teiknistofa Norðurlands

Myndir í greinargerð:
Teiknistofa Norðurlands



Rammahluti Aðalskipulags Fljótsdalshéraðs 2008-2028, ferðaþjónustu-
og áfangastaðurinn Stuðlagil hefur verið auglýstur skv. 31. grein
skipulagslaga nr. 123/2010 frá _____ til _____

Skipulagið var samþykkt í sveitarstjórn Múlaþings
þann _____

Sveitarstjóri Múlaþings

Rammahluti þessi var staðfestur af Skipulagsstofnun
þann _____

Auglýsing um gildistöku skipulagsins var birt í B-deild Stjórnartíðinda
þann _____

drög á vinnslustigi

EFNISYFIRLIT

1 YFIRLIT	4
2 FORSENDUR	10
STEFNUR RAMMASKIPULAGS	22
3 YFIRLIT	24
4 BREYTING Á LANDNOTKUN	26
5 FERÐAÞJÓNUSTA	28
6 SAMGÖNGUR	30
7 ÖRYGGI	44
8 ÚTLIT MANNVIRKJA	48
9 MERKINGAR	50
10 SAGA OG MINJAR	54
11 NÁTTÚRA OG VERND	58
12 ÁHRIFAMAT	60

1 YFIRLIT

Stuðlagil í Efri Jökuldal hefur á skömmum tíma orðið að einum vinsælasta áfangastað ferðamanna á Austurlandi. Áfangastaðurinn þarfnast frekari uppbyggingar til að bregðast við aukinni aðsókn ferðamanna að viðkvæmri náttúru. Haustið 2021 hóf Austurbrú stefnumótun fyrir skipulag svæðisins í samstarfi við sveitarfélagið Múlaþing, landeigendur og Teiknistofu Norðurlands. Samhliða gerð skipulagsins var unnin þolmarka- og arðsemisgreining fyrir svæðið hjá verkfræðistofunni Eflu.

Austurbrú notar aðferð sem kallast Ábyrg þróun áfangastaða (*Responsible Destination Development Model* – TERRA módel). Samkvæmt henni eru áfangastaðir og svæði skipulögð og þróuð út frá rannsóknnum og mat lagt á mismunandi útfærslur. Niðurstaðan ætti að verða sú að Austurbrú gefur álit um það hvaða lausnir eru ásættanlegar og leggur fram tillögur eftir þörfum um mögulegar úrbætur og bætta verkferla

hvað varðar hönnun og stjórnun áfangastaðarins.

1.1 HLUTVERK RAMMASKIPULAGS

Með rammahluta aðalskipulags er afmarkað svæði innan sveitarfélagsins útfært nánar með stefnumótun um meginþætti ferðaþjónustu, náttúruverndar og landnotkunar. Rammaskipulag fylgir samsvarandi skipulagsferli og um gerð aðalskipulags samkvæmt skipulagslögum nr. 123/2010.

Hlutverk rammaskipulagsins er að móta stefnu um ferðaþjónustu á skipulagssvæðinu til að samræma yfirbragð uppbyggingar. Skipulagssvæðið nær yfir stórt landssvæði sem mikilvægt er að horfa á sem eina heild. Rammaskipulagið gerir ráð fyrir að deiliskipulag, eitt eða fleiri, geti verið unnin fyrir hverja og eina jörð. Öll uppbygging á ferðaþjónustu innan skipulagsmarkanna verður byggð á ákvæðum rammaskipulagsins en gott samráð var haft við hagaðila sem tengjast svæðinu við gerð skipulagsins.

AÐALSKIPULAG

RAMMASKIPULAG

heildræn stefna um uppbyggingu ferðaþjónustu- og áfangastaðarins við Stuðlagil á Efri-Jökuldal.

DEILISKIPULAG

FRAMKVÆMDIR





Mynd A
Litadýrð náttúrunnar í Stuðlagili.

MARKMIÐ

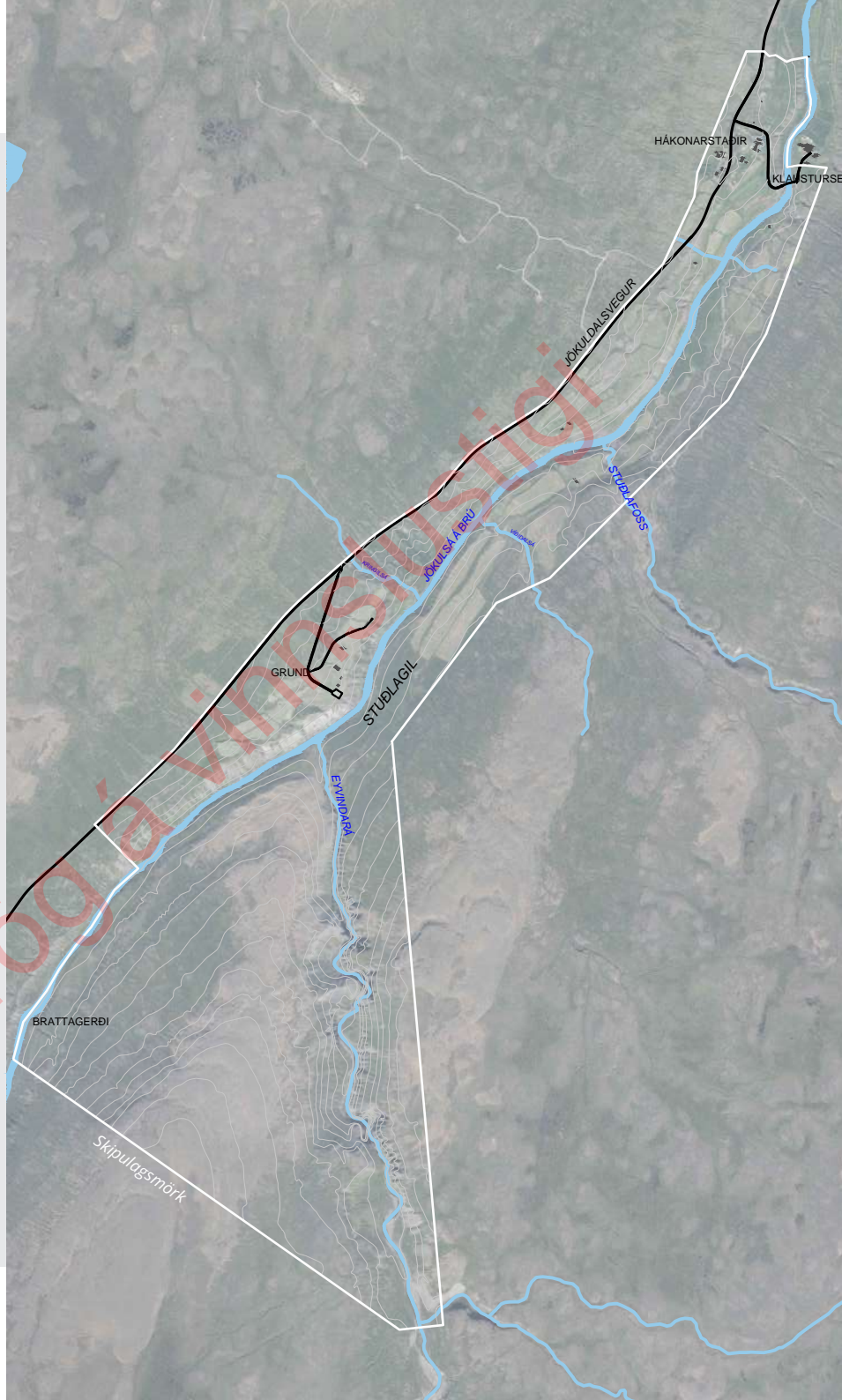
Markmið skipulagsins er að setja fram stefnur um framtíðaruppbyggingu við ferðapjónustu- og áfangastaðinn Stuðlagil.

Ætlunin er að efla ferðamennsku á svæðinu en um leið draga úr álagi á viðkvæmum svæðum, tryggja öryggi og ánægjulega upplifun gesta samhliða annarri atvinnustarfsemi á svæðinu.

1.2 SKIPULAGSSVÆÐIÐ

Skipulagssvæðið er um 841 hektarar að stærð og er innan landamerkja eftirtalinna jarða: Klaustursels, Hákonarstaða, Breiðalækjar, Grundar og Skriðuklausturs/Brattagerðis.

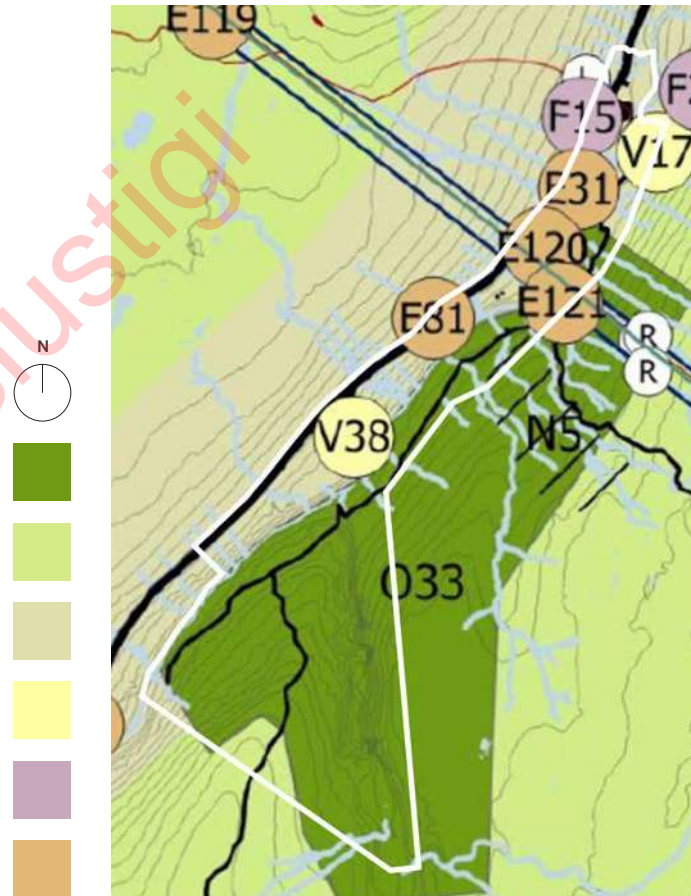
Mynd
Ferðapjónustuvæði. Mkv. 1:40.000



Í Aðalskipulagi Fljótsdalshéraðs 2008-2028 er svæðið skilgreint á landnotkunarreitum fyrir opin svæði til sérstakra nota, landbúnaðarsvæði og óbyggð svæði. Innan skipulagssvæðis eru minni landnotkunarreitir fyrir verslunar- og þjónustusvæði, frístundabyggð og efnistökusvæði. Nánar er fjallað um landnotkunarreiti og stefnur núgildandi aðalskipulags í kafla 2.6.

Í rammaskipulaginu er gerð breyting á landnotkun þar sem svæði við norðan við Stuðlafoss er skilgreint sem afþreyingar- og ferðamannasvæði og svæði við Hákonarstaði skilgreint sem verslunar- og þjónustusvæði. Nánar er fjallað um breytinguna í kafla 4.

- Opin svæði til sérstakra nota
- Óbyggð svæði
- Landbúnaðarsvæði
- Verslunar- og þjónustusvæði
- Frístundabyggð
- Efnistökusvæði



Mynd C
Nærmynd af Aðalskipulagi Fljótsdalshéraðs 2008-2028.
Landnotkun innan rammaskipulagssvæðis.

1.3 VIÐFANGSEFNI

Rammaskipulagið er sett fram í þessari greinargerð og skiptast viðfangsefnin í eftirfarandi þemu:



FERÐAÞJÓNUSTA

Stefna um uppbyggingu ferðaþjónustu á svæðinu.



SAMGÖNGUR

Stefna um uppbyggingu stígakerfis á svæðinu og staðsetning bílastæða fyrir ferðaþjónustu.



ÖRYGGI

Skilgreining á hættusvæðum og stefna um öryggismál.



ÚTLIT MANNVIRKJA

Stefna um samræmt útlit mannvirkja og útsýnispalla.



MERKINGAR

Stefna um samræmdar merkingar og yfirbragð skilta.



SAGA OG MINJAR

Stefna um verndun fornminja á svæðinu og aðgengi fyrir söguslóðir.



NÁTTÚRA OG VERND

Stefna um vernd náttúruminja og aðgengi að náttúru.



Mynd D
Náttúrustígar í Stuðlagili sumarið 2021.

2 FORSENDUR

2.1 BYGGÐ, SAGA OG SAMFÉLAG

Byggðarsaga dalsins má rekja allt aftur til landnáms. Þar er í dag stundaður hefðbundinn landbúnaður, sauðfjárrækt og ferðaþjónusta. Innan skipulagssvæðis eru búið allt árið um kring á Klausturseli og Hákonarstöðum II og III. Á Grund er búið hluta úr ári.

Í vinnslu

2.2 NÁTTÚRA

Vistgerðir á bújörðum meðfram Jöklu einkennast af skógrækt, ræktuðu landbúnaðarlandi og mólendi. Meðfram ánni eru melar og sandlendi. Inn með Eyvindarárgili einkennist vistlendið af melum, sandlendi, skriðum, klettum og mólendi.

Innan svæðisins eru náttúruvörubærir vernduð skv. náttúruvendarlögum. Svæðið við Stuðlafoss og Stuðlagil er tilnefnt á B-hluta náttúruvörubæjarskrá

vegna jarðminja. Stuðlafoss er formfagur með stuðlabergsumgjörð og í Stuðlagili eru háir stuðlabergshamrar. Forsendur fyrir valinu er að svæðið er vinsæll ferðamannastaður og getur aukinn straumur ferðamanna ógnað jarðminjum. Með innviðauppgjöfingum er ferðamönnum stýrt betur um svæðið sem verndar náttúruna.

Í vinnslu

2.3 UMFERÐ

Jökuldalsvegur númer 923 liggur upp á Efri-Jökuldal frá Þjóðvegi 1. Vegurinn er flokkaður sem tengivegur hjá Vegagerðinni. Skipulagssvæðið er í um klukkustundar akstursfjarlægð frá Egilsstöðum, 2 klst frá Mývatni og 2,5 klst frá Akureyri. Áfangastaðurinn er aðgengilegur fyrir ferðamenn á Norður- og Austurlandi og í alfaraleið fyrir þá sem ferðast inn á hálendið.

2.4 ÞOLMARKAGREINING

Samhliða skipulagsvinnunni var unnin þolmarkagreining hjá verkfræðistofunni Efla. Þolmarkagreiningin nær til rammaskipulagssvæðisins og byggir á gögnum um núverandi gestafjölda, framtíðarspár um gestafjölda og fyrirhugaðri uppbyggingu innviða. Aðferðafræði greiningarinnar byggir á hugmyndafræði um eftirsóknarverðar aðstæður og aðlagaða stjórnun þar sem skilgreind eru markmið fyrir svæðið og tillögur að eftirlitsþáttum settar fram. Til að leggja mat á þolmörk svæðisins og ásættanlegan fjölda ferðamanna var lagt mat á flæði á stígum og mat á fjölmenni og upplifun á útsýnisstöðum við Stuðlagil. Þeir áhrifaþættir sem teknir voru með inn í greininguna voru náttúrufarsþættir svo sem fornminjar, vistgerðir og birtuskilyrði og utanaðkomandi þættir líkt og stefna landeigenda, vegaaðgengi og ásókn að staðnum. Niðurstöður greiningarinnar eru settar hér fram í samantekt en nánari upplýsingar eru í skýrslu frá Eflu.

í vinnslu

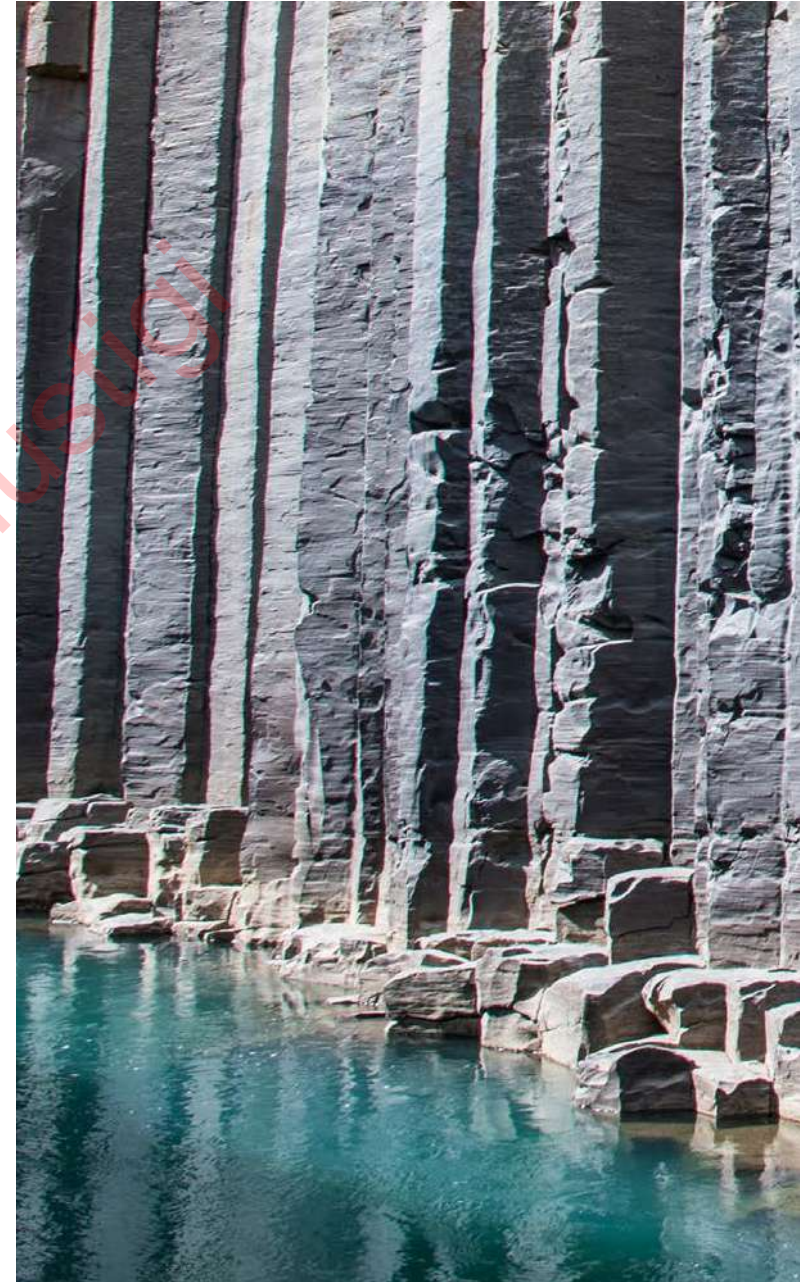
2.5 FJÖLDI FERÐAMANNA

Vinsældir svæðisins hafa vaxið hratt síðustu ár og stefnir í að Stuðlagil og Efri-Jökuldalur muni verða einn helsti ferðamannastaður á Austurlandi um ókomna tíð. Í þolmarkagreiningu Eflu eru settar fram greiningar á fjölda ferðamanna í framtíðarspá. Hér er samantekt yfir helstu tölur en nánari samantekt er í skýrslu Eflu.

í vinnslu

2.6 KARAKTERSÆÐI

í vinnslu



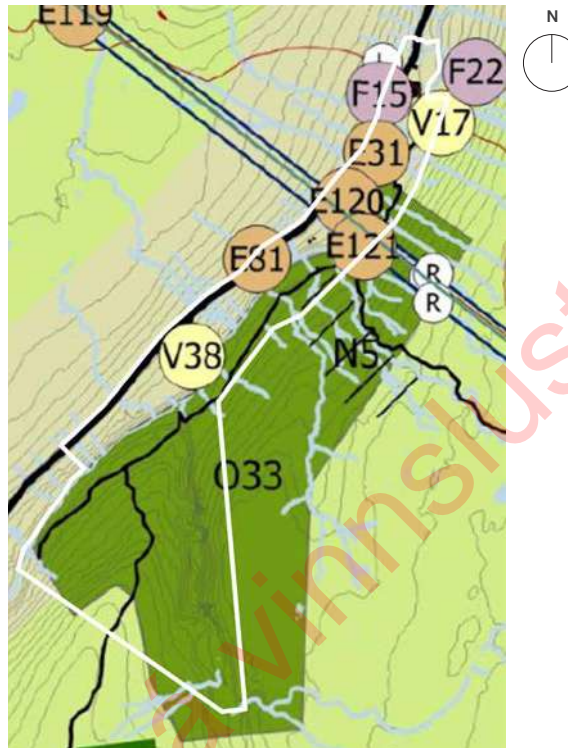
Mynd D

Í Stuðlagili eru allt að 30 m háir stuðlabergshamrar.

2.7 AÐALSKIPULAG FLJÓTSDALSHÉRAÐS

Rammaskipulagið er nánari útfærsla á stefnu Aðalskipulags Fljótisdals-héraðs 2008-2028 er varðar ferðaþjónustu á Efri-Jökuldal. Sýn sveitarfélagsins er að tryggja sérstök og eftirsóknarverð lífsgæði í faðmi náttúru og öruggs umhverfis. Stefna Fljótisdalshéraðs er að efla sérstöðu sveitarfélagsins sem felst í grænni ímynd og byggir á náttúru svæðisins, fjölbreyttum landbúnaði, samfélaginu og samspili dreifbýlis og þéttbýlis. Náttúran hefur aðráttarafi fyrir ferðafólk og er ferðaþjónusta ein lykilatvinnugreina í sveitarfélaginu. Skipulag umferðar og útivistar verði í samræmi við þol landsins og verndarþörf. Samþætta skal útivist og náttúruvernd til þess að sem flestir íbúar og gestir Fljótisdalshéraðs í nútíð og framtíð geti notið náttúrunnar. Sveitarfélagið efli umhverfisvæna ferðamennsku þar sem áhersla er lögð á sérkenni í náttúru og menningu.

Innan skipulagsmarka eru landnotkunarreitir fyrir verslunar- og þjónustusvæði, frístundabyggð, opið svæði og efnistökusvæði. Eftirfarandi skilmálar eiga við um landnotkun innan skipulagssvæðis:



Mynd C
Landnotkun innan rammaskipulagssvæðis.

Óbyggð svæði

Óbyggð svæði eru almennt þau svæði sem ekki eru landbúnaðarsvæði eða falla undir annan landnotkunarflokk. Mannvirki í smáum stíl fyrir fjarskipti og orkuvinnslu, að því marki sem nánar er kveðið á um í köflum þar að lútandi hér að framan, teljast innan eðlilegrar landnotkunar á óbyggðum svæðum. Heimilt er að reisa girðingar, fjárréttir og göngubrýr, og merkja göngu- og reiðstíga um svæðið. Mannvirkjagerð skal haldið í lágmarki og þess jafnan gætt að hún leiði til eins lítillar röskunar og jarðrask og kostur er.

Landbúnaðarsvæði

Landbúnaðarsvæði Fljótisdalshéraðs er skilgreint sem allt land undir 300 metra hæð yfir sjó, nema inn til dala þar sem mörkin ná hærra eftir því sem búskaparhefð gefur tilefni til. Heimilt er að afmarka lóðir og reisa allt að þrjú íveruhús á hverju lögbýli án þess að breyta þurfi aðalskipulagi eða gera sérstakt deiliskipulag. Heimilt er að gera ráð fyrir mannvirkjum og framkvæmdum sem tengjast landbúnaðarnotum, þar með talið skógrækt og ferðaþjónustu bænda enda falli slíkt vel að stefnu aðalskipulagsins um varðveislu landbúnaðarlands og yfirbragð byggðar. Tvö frístundahús eða færri eru heimil á hverju lögbýli án þess að það teljist svæði fyrir frístundabyggð. Nýbyggingar skulu vera í tengslum og samhengi við þá byggð sem fyrir er á býli. Forðast skal að stofna til aukinnar vegagerðar og fella skal allar nýbyggingar vel að landslagi. Minni háttar efnistaka landeiganda/ábúanda til eigin nota er heimil á bújörðum enda gangi slík efnistaka ekki gegn stefnu skipulagsins eða yfirvalda um náttúruvernd.

Opin svæði til sérstakra nota

Með breytingu á aðalskipulagi sem staðfest var í júní 2020 var afmarkað nýtt opið svæði til sérstakra nota umhverfis Stuðlagil, auðkennt sem landnotkunarreit 033. Skipulagsákvæði eru eftirfarandi: Útivistarsvæði við Stuðlagil með einföldum stígum og pöllum til að bæta öryggi og upplifun gesta. Að öðru leyti haldist landbúnaðarnot óbreytt. Lega stíga og annað jarðrask skerði landbúnaðarnot sem minnst og verði ákveðið í samráði við minjavörð.

Verslunar- og þjónustusvæði

Tvö verslunar- og þjónustusvæði eru innan og við rammaskipulagssvæðið og um þá reiti gilda eftirfarandi skipulagsákvæði: V17-Klaustursel: Dýragarður, verslun o.fl. V38-Grund: Gisti- og þjónustuhús með gönguleiðum að Stuðlagili og nágrenni. Mannvirki falli vel að umhverfi og taka ber tillit til ásýndar beggja vegna árfarvegarins.

Frístundabyggð

Innan og við rammaskipulagssvæðið eru tveir reitir fyrir frístundabyggð: F15 við Hákonarstaði 1 og 3 og F22 við Klaustursel. Frístundabyggð eru svæði þar sem eru eða áformað er að hafa þrjú frístundahús eða fleiri. Við gerð deiliskipulags fyrir frístundabyggð skal þess sérstaklega gætt að ekki sé gengið á mikilvæg náttúrufríbæri, votlendi né gott ræktarland og að frístundabyggðin falli vel að landslagi.

Efnistökusvæði

Efnistökusvæðin E31 - Hákonarstaðir II, E81 - Utan við Grund, E120 og E121 eru skilgreind við rammaskipulagssvæðið. Efnistaka er heimil á skilgreindum efnistökusvæðum að fengnu framkvæmdaleyfi. Ekki er krafist deiliskipulags fyrir efnistökusvæði en með umsókn um framkvæmdaleyfi skulu fylgja ítarleg gögn um stærð og staðsetningu efnistökusvæðisins, fyrirkomulag efnisvinnslu og frágang að vinnslu lokinni. Á efnistökusvæðum innan verndarsvæða ber að gæta sérstakrar varúðar og gera ítarlega grein fyrir því í framkvæmdaleyfisumsókn hvernig aðgát verður viðhöfð með hliðsjón af verndargildi og sérstöðu viðkomandi svæðis. Minni háttar efnistaka landeiganda/ábúanda til eigin nota er heimil á bújörðum án sérstaks framkvæmdaleyfis enda gangi slík efnistaka ekki gegn stefnu skipulagsins eða yfirvalda um náttúruvernd.

Náttúruverndarsvæði

Í Aðalskipulagi Fljótsdalshéraðs 2008-2028 er skilgreint náttúruverndarsvæði N5 við Stuðlafoss. Verndarsvæðið er á landnotkunarreit 033 fyrir opin svæði til sérstakra nota. Það er stefna Fljótsdalshéraðs að standa vörð um fjölbreytni svæðisins hvað varðar lífríki og landslag. Náttúruverndarsvæði séu skilgreind í aðalskipulagi og með hliðsjón af Náttúruverndaráætlun. Vatnajökulsþjóðgarður og önnur vernduð svæði í sveitarfélaginu eru mikilvægt framlag til varðveislu einstæðrar náttúru fyrir komandi kynslóðir auk þess sem þau skapa sérstakar aðstæður til upplifunar fyrir íbúa og gesti þeirra. Framfylgd sveitarfélagsins felst m.a. annars í að sjá til þess að góðar merkingar og aðgengi sé að náttúruperlum og friðlýstum svæðum Fljótsdalshéraðs.

Hér eru dregin fram markmið úr Aðalskipulagi Fljótsdalshéraðs 2008-2028 sem eiga við um skipulag ferðaþjónustusvæðisins við Stuðlagil og náttúrutengda ferðaþjónustu:

4.3 Náttúruskoðun og ferðamennska

Fljótsdalshérað er mjög víðlent og þar eru kjörnar aðstæður til útivistar og náttúruskoðunar. Sveitarfélagið prýðir mikil fjölbreytni í náttúrufari og landslagi og í því er sérstaða þess að hluta til fólgin.

Stefna

Skipulag umferðar og útivistar verði í samræmi við þol landsins og verndarþörf.

Sveitarfélagið stuðlar að því að útivistarmöguleikar verði sem fjölbreyttastir, með góðu aðgengi að útivistarsvæðum, m.a. til íþróttaiðkunar sem tengist útivist.

Samþætta skal útivist og náttúruvernd til þess að sem flestir íbúar og gestir Fljótsdalshéraðs í nútíð og framtíð geti notið náttúrunnar. Sveitarfélagið eflir umhverfissvæna ferðamennsku þar sem áhersla er lögð á sérkenni í náttúru og menningu.

Framfylgd

Sveitarfélagið eflir ferðaþjónustu í dreifbýli með því að beita sér fyrir stöðugum endurbótum á samgöngum, veitum og fjarskiptum.

Land og landgæði verða metin með tilliti til þess hversu mikla umferð og útivist þau þola og notkun leyfð samkvæmt því.

Sveitarfélagið styður ferðaþjónustu á svæðinu með því að halda úti öflugri kynningu á Fljótsdalshéraði, náttúru þess, sögu og menningarviðburðum.



Mynd D
Stuðlaberg

2.8 TENGLI VIÐ AÐRAR ÁÆTLANIR

Landsskipulagsstefna 2015-2026

Í Landsskipulagsstefnu er mörkuð stefna um skipulag í dreifbýli og sett fram markmið um einstaka efnisþætti. Leiðarljós stefnunnar eru að skipulag byggðar og landnotkunar stuðli að lífsgæðum fólks, sjálfbærri þróun, seiglu gagnvart samfélags- og umhverfisbreytingum og styðji samkeppnishæfni landsins alls.

Hér eru dregin fram markmið úr Landsskipulagsstefnu sem eiga við um skipulag ferðarþjónustusvæðisins við Stuðlagil:

2.2 Umhverfis- og menningargæði

Skipulag landnotkunar stuðli að heilnæmu umhverfi og verndun og varðveislu sérstæðrar náttúru og menningar og sögu sem felst m.a. í byggingararfi og landslagi

2.2.1 Byggð falli að landslagi og náttúru

Skipulagsákvæðanir um staðsetningu og hönnun nýrra mannvirkja í dreifbýli taki mið af byggingarhefðum, landslagi og staðháttum. Um leið verði gætt að hagkvæmni varðandi samgöngur og veitur og að byggð gangi ekki að óþörfu á svæði sem eru verðmæt til landbúnaðar eða vegna náttúruverndar. Við skipulag frístundabyggðar verði almennt miðað að afmörkuðum en samfelldum frístundabyggðarsvæðum sem gefi notendum þeirra kost á góðum tækifærum til útiveru um leið og gætt er að því að frístundabyggðin skerði ekki mikilvæg eða viðkvæm svæði með tilliti til landbúnaðar eða náttúruverndar.

2.2.2 Náttúra, menningararfur og heilnæmt umhverfi

Við skipulagsgerð sveitarfélaga verði leitast við að varðveita náttúru- og menningargæði sem hafa staðbundið, eða víðtækara, gildi út frá sögu, náttúrufari eða menningu. Það getur m.a. falist í stefnu um vistheimt og verndun og eflingu gróðurs og jarðvegs. Jafnframt verði gætt að álagi á vatn og vatnsvernd.

Huga að ásýnd og yfirbragði nýrra mannvirkja - falli vel að umhverfi sínu.

Hagkvæmni við staðarval nýrra mannvirkja.

Skipulag stuðli að vernd og viðhaldi gróðurs, jarðvegs og líffræðilegrar fjölbreytni.

2.4 Ferðapjónusta í sátt við náttúru og umhverfi

Skipulag landnotkunar stuðli að eflingu ferðapjónustu í dreifbýli um leið og gætt verði að því að varðveita þau gæði sem eru undirstaða ferðapjónustu.

2.4.1 Ferðapjónusta á grunni sérstöðu og umhverfisgæða

Við skipulagsgerð sveitarfélaga verði leitast við að greina sérstöðu, styrkleika og staðaranda viðkomandi svæðis með tilliti til tækifæra í ferðapjónustu. Skipulagsákvæðanir um ferðapjónustu taki mið af náttúruverndarsjónarmiðum og kortlagningu á auðlindum ferðapjónustunnar og miði jafnframt að því að ferðapjónustuuppbygging nýtist jafnt íbúum á svæðinu og ferðamönnum.

Skipulag greini sérstöðu og styrkleika svæðis.

Uppbygging ferðapjónustu komi ekki niður á náttúru og menningu.

2.6 Sjálfbærar samgöngur

Skipulag landnotkunar feli í sér samþætta stefnu um byggðapróun í þéttbýli og dreifbýli með áherslu á greiðar, öruggar og vistvænar samgöngur og fjölbreyttan ferðamáta.

2.6.2 Ferðamannleiðir

Sveitarfélög nýti skipulagsgerð til þess að skilgreina meginleiðir ferðamanna, gangandi, ríðandi og hjólandi.

Skipulag skilgreini leiðir ferðamanna.

2.8 Skipulag með tilliti til náttúruvár og loftslagsbreytinga

Skipulag landnotkunar stuðli að öryggi almennings gagnvart náttúruvá og loftslagsbreytingum.

2.8.1 Skipulagsgerð með tilliti til náttúruvár og loftslagsbreytinga

Við skipulagsgerð sveitarfélaga verði tekið tillit til þeirrar hættu sem stafar af náttúruvá, svo sem snjóflóðum, skriðuföllum, vatnsflóðum, eldgosum, jökulhlaupum og jarðskjálftum. Sérstaklega verði hugað að hættu sem fylgir gróðureldum og hugað að flóttaleiðum og brunavörnum í frístundabyggð og á skógræktarsvæðum. Einnig verði, eftir því sem við á, tekið tillit til loftslagsbreytinga, svo sem þar sem þær leiða til breytinga á rennsli eða farvegum jökuláa, flóðahættu eða sandfoks.

Skipulag taki tillit til náttúruvár við mannvirkjagerð til að koma í veg fyrir slys.

2.9 SVÆÐISSKIPULAG AUSTURLANDS

í vinnslu

2.10 LANDSLAGSSÁTTMÁLINN

í vinnslu

2.11 MÖRKUN SVÆÐA

í vinnslu

drög á vinnslustigi



Mynd D
Mannlíf í Stuðlagili

2.12 MENNINGARSTEFNA Í MANNVIRKJAGERÐ

Stefna stjórnvalda í byggingarlist er sett fram með menningarstefnu í mannvirkjagerð. Varðveisla menningararfs í hinu manngerða umhverfi er mikilvæg arfleið til komandi kynslóða. Hér eru dregin fram markmið úr menningarstefnunni sem eiga við um uppbyggingu innan rammaskipulagssvæðisins:

2:4 Ósnortið land

Við hönnun, skipulag og byggingarframkvæmdir á viðkvæmum stöðum, svo sem í lítt snortinni náttúru eða landslagi menningarminja, skal viðhafa sérstaka aðgæslu sem tryggir að sjónrænt yfirbragð hins manngerða umhverfis rýri sem minnst hlut náttúrunnar í heildarmyndinni.

Sérstaða

Sérstaða er styrkur. Hampa ber sérkennum staða með aðlögun skipulags og bygginga að lausnum sem taka tillit til umhverfis og menningar.

Sambýli manns og náttúru

Mikilvægt er að gæta að því landslagi sem ekki hefur verið numið undir manngert umhverfi. Með vaxandi ferðamennsku og útivist er aðkallandi að móta stefnu gagnvart mannvirkjagerð á lítt snortnum eða óspjölluðum stöðum utan hefðbundinnar byggðar.

“...ábyrg ferðapjónusta stuðlar að verndun menningar og náttúrulegs umhverfis.”

Góðir staðir, bls. 14.

2.13 GÓÐIR STAÐIR

Leiðbeiningarritið Góðir staðir er ætlað að vera leiðarvísir fyrir uppbyggingu ferðamannastaða. Hér eru dregin fram atriði úr ritinu sem eiga við um uppbyggingu við áfangastaðinn Stuðlagil:

Upplifun og aðgengi

Til að bæta upplifun og stuðla að umhverfisgæðum þarf að huga að tengingum, áningarstöðum, grænu umhverfi, manngerðu umhverfi og atvinnumöguleikum.

Upplifun ferðamanna

Upplifun íslenskra sem og erlendra ferðamanna á sér ekki eingöngu rætur í náttúrunni í kringum okkur heldur einnig í okkar manngerða umhverfi, menningarminja sem og umgjörð nútímatilveru.

Sambýli manns og náttúru

Það er afar mikilvægt við hvers kyns framkvæmdir sem hafa áhrif á umhverfi okkar að það manngerða rýri ekki hið náttúrulega. Við eigum að auka á upplifunina en ekki að draga úr henni. Við eigum í gegnum hönnunarferlið að tryggja aðgengi og möguleika til upplifunar. Að gera ferðamannastaði aðgengilega fylgir mikil ábyrgð og er nauðsynlegt að viðkomandi staðir verði ekki fyrir skemmdum og missi sérkenni sín.



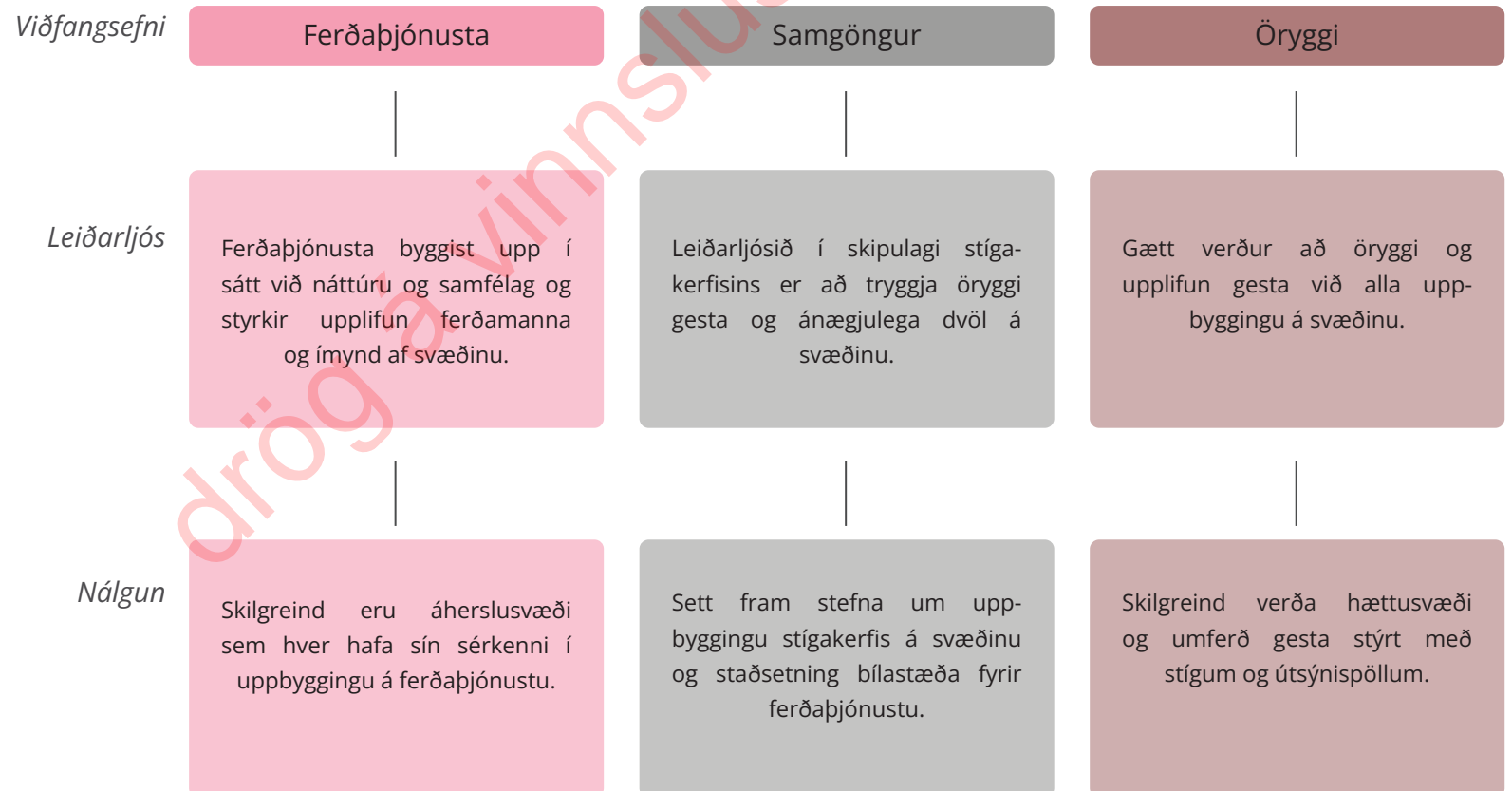


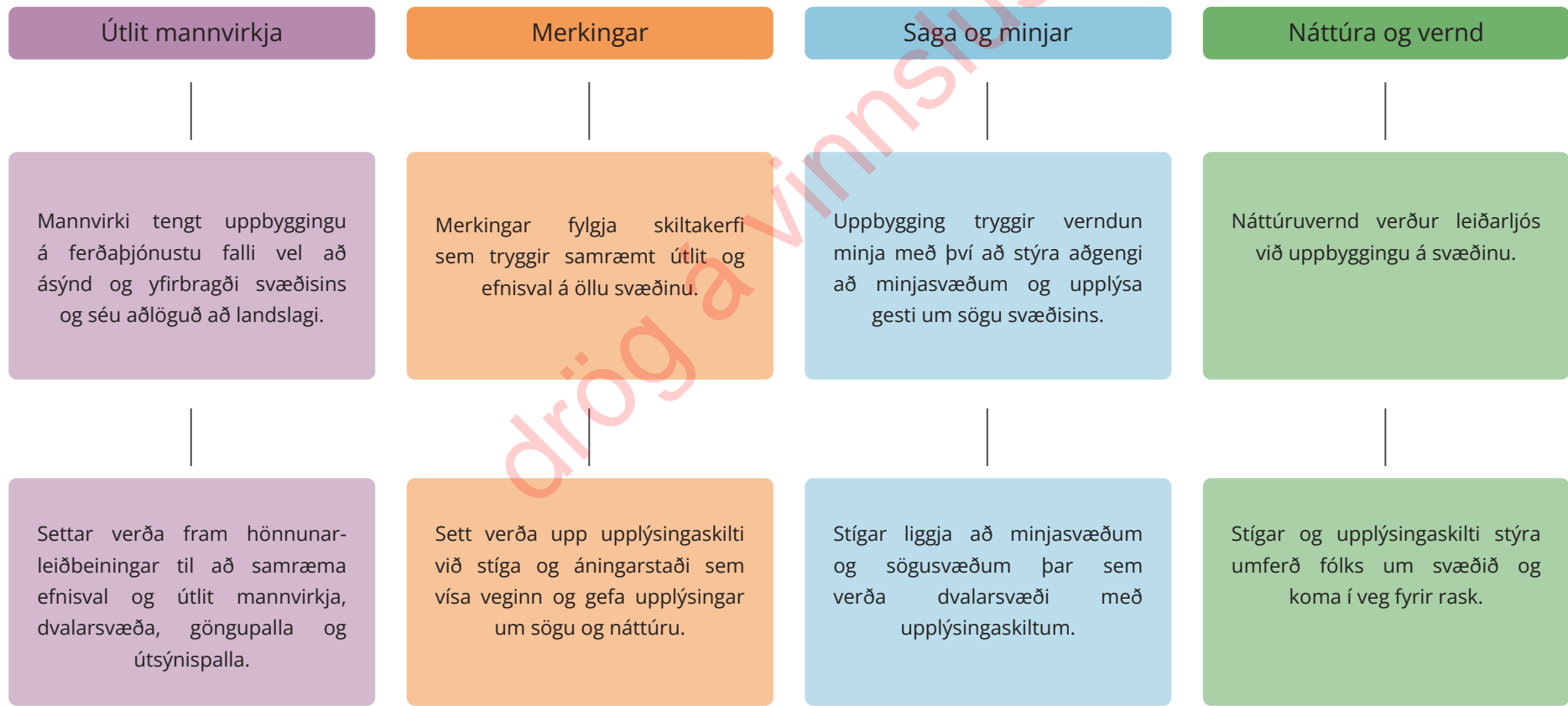
drög á vinnslustigi

STEFNUR RAMMASKIPULAGS

3 YFIRLIT

Í næstu köflum eru settar fram stefnur fyrir hvert viðfangsefni skipulagsins en hér er yfirlitsmynd af meginmarkmiðum.





4 BREYTING Á LANDNOTKUN

Í næstu köflum eru sett fram markmið og stefnur um uppbyggingu ferðaþjónustu á skipulagssvæðinu. Í skipulaginu er jafnframt gerð breyting á landnotkunarskilgreiningu í landi Hákonarstaða og Klaustursels. Um er að ræða afmörkun á landnotkunarreitum fyrir afþreyingar- og ferðamannasvæði og verslunar- og þjónustusvæði. Jafnframt er með breytingunni skilgreindur nýr tengivegur. Hér á næstu blaðsíðu er sýnd breyting á sveitarfélagsuppdrætti frá nágildandi Aðalskipulagi Fljótisdals-heraðs 2008-2028 og settir fram almennir skilmálar en að öðru leyti fylgir uppbygging innan skipulagssvæðis skilmálum rammaskipulagsins.

Breyting í greinargerð

Í kafla 9.5 um verslunar- og þjónustusvæði bætist við reitur V39 með eftirfarandi skipulagsákvæðum:

V39: Hákonarstaðir, ferðaþjónusta

Ferðaþjónusta með verslun, veitingasölu, salernisaðstöðu og gisti-þjónustu. Uppbygging í samræmi við stefnur rammahluta aðalskipulags ferðaþjónustu- og áfangastaðarins Stuðlagil og deiliskipulag.

Á bls. 50 bætist við nýr undirkafla 9.22 um afþreyingar- og ferðamannasvæði og skilgreindur er nýr reitur AF1 með eftirfarandi skipulagsákvæðum:

AF1: Klaustursel, ferðaþjónusta

Svæði fyrir móttöku ferðafólks, tjaldsvæði, salernisaðstaða, afþreyingarstarfsemi og veitingasala. Uppbygging í samræmi við stefnur rammahluta aðalskipulags ferðaþjónustu- og áfangastaðarins Stuðlagil og deiliskipulag.

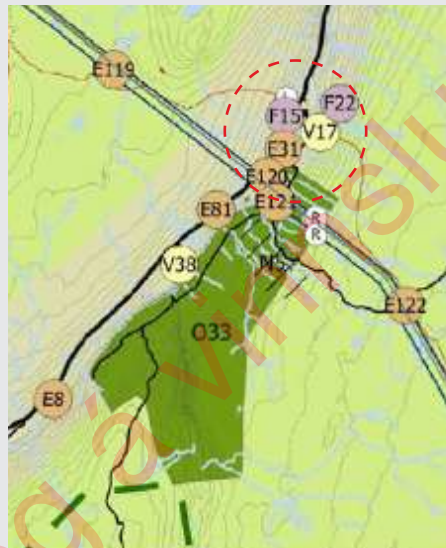
Breyting á sveitarfélagsupprætti

Hákonarstaðir - V39

Með breytingunni er afmarkaður landnotkunarreitur fyrir verslunar- og þjónustusvæði norðan við Hákonarstaði. Svæðið er áður skilgreint sem landbúnaðarsvæði og með breytingunni verður um 3 ha svæði tekið úr landbúnaðarnotum fyrir uppbyggingu tengt ferðaþjónustu.

Klaustursel - AF1 og tengivegur

Norðan við Stuðlafoss í landi Klaustursels er svæði skilgreint í núgildandi skipulagi sem opið svæði til sérstakra nota O33. Með breytingunni verður afmarkaður landnotkunarreitur fyrir afþreyingar- og ferðamannasvæði. Jafnframt er skilgreindur nýr tengivegur sem er framhald af Jökuldalsvegi 923. Tengingin er 2 km og nær frá Hákonarstaðabrú að landnotkunarreit AF1. Núþegar er vegslóði að svæðinu sem þarfnast uppbyggingar.



Gildandi skipulag mkv. 1:150.000



Breytt skipulag mkv. 1:150.000

5 FERÐAÞJÓNUSTA

Ferðaþjónusta í sátt við náttúru

Helsta markmið með uppbyggingu ferðaþjónustu og áfangastaðarins í umhverfi Stuðlagils er að ferðaþjónusta byggist upp í sátt við náttúru og staðaranda. Ferðaþjónusta er atvinnuskapandi fyrir svæðið og styrkir búsetu. Í skipulaginu eru skilgreind svæði þar sem gert er ráð fyrir uppbyggingu á ferðaþjónustu og er mikilvægt að svæðið anní þeim fjölda ferðamanna sem heimsækja staðinn og skapi jákvæða upplifun af svæðinu. Þolmarkagreining sem unnin var samhliða skipulaginu er mikilvægt gagn til að þekkja þol svæðisins fyrir ágangi ferðamanna og þarf að bregðast við með mótvægisáðgerðum ef umferð ferðamanna raskar náttúru.

Skipulagssvæðið er mikið aðdráttarafl og einn helsti áfangastaður á Austurlandi. Því er mikilvægt að þjónusta á svæðinu styrki upplifun og sé í samræmi við þarfir ferðamanna og í sátt við náttúru. Við alla uppbyggingu þarf að huga að ímynd svæðisins og aðlaga að landslagi með sjálfbærni að leiðarljósi svo komandi kynslóðir fái notið gæða svæðisins í framtíðinni.

Í skipulaginu eru sett fram áherslusvæði sem hafa hver sín séreinkenni í uppbyggingu á ferðaþjónustu. Mikilvægt er að ferðaþjónustuaðilar á svæðinu bjóði uppá fjölbreytta þjónustu sem styrki ímynd staðarins og að ferðaþjónusta sé samræmd fyrir svæðið sem styrkir heildarupplifun. Ferðaþjónusta haldi utanum staðinn

og veitir öryggi og styrkir upplifun ferðafólks. Þegar ferðamenn koma á svæðið þá fái þeir góða yfirsýn yfir hvað er í boði á svæðinu sem hentar fjölbreyttum markhópi. Þjónusta sem er í boði fyrir ferðamenn getur verið veitingar, gisting, lítil verslun með vörur úr héraði, skoðunarferðir og önnur þjónusta tengt því, safn um sögu staðarins, upplýsingasvæði, salerni, bílastæði, tjaldsvæði og önnur þjónusta. Markhópurinn er fjölbreyttur og kemur ferðafólk ýmist í stuttar dagsferðir eða lengri upplifunarferðir.

Á skipulagssvæðinu er stundaður landbúnaður og verður uppbygging ferðaþjónustu að vera í góðu samspili með þeirri landbúnaðarstarfsemi.

MARKMIÐ

Ferðaþjónusta byggist upp í sátt við náttúru og samfélag og styrkir upplifun ferðamanna og ímynd af svæðinu.

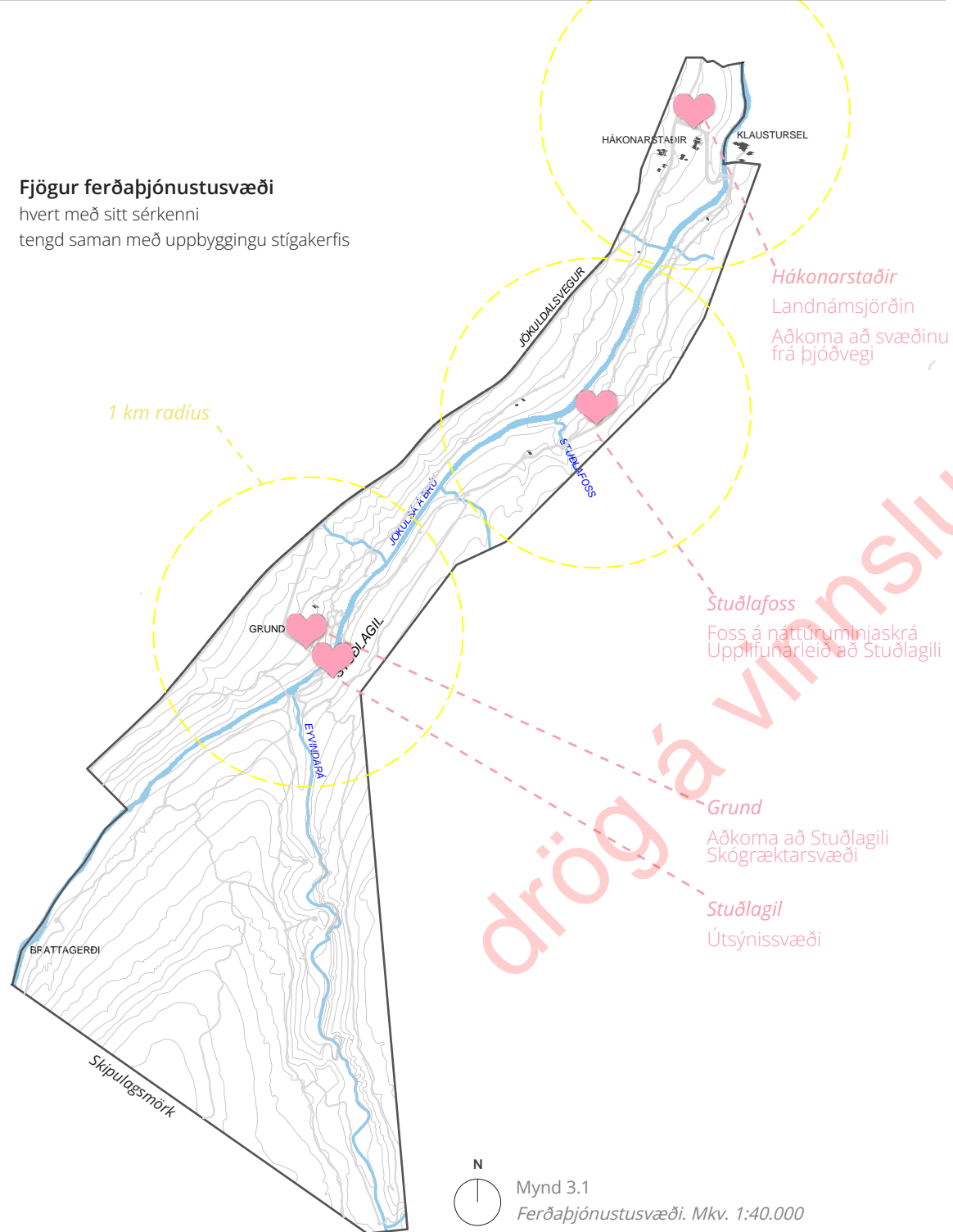
Skilgreind eru áherslusvæði sem hver hafa sín sérkenni í uppbyggingu á ferðaþjónustu.



Mynd Orðaský um einkenni skipulagssvæðisins og möguleika í ferðabjónustu.

Fjögur ferðarþjónustusvæði

hvert með sitt sérkenni
tengd saman með uppbyggingu stígakerfis



Mynd Magnús Guðmundsson



SKILMÁLAR UM UPPBYGGINGU

Deiliskipulagsáætlanir og uppbygging skal vera í samræmi við rammaskipulagið

Hákonarstaðir

Skilmálar í aðalskipulagi:

Hákonarstaðir eru á skilgreindu landbúnaðarsvæði og á reit F15 fyrir frístundabygging. Á landbúnaðarsvæðum er heimilt að gera ráð fyrir mannvirkjum og framkvæmdum sem tengjast landbúnaðarnotum, þar með talið skógrækt og ferðapjónustu bænda.

Uppbyggingaráform:

Við uppbyggingu á ferðapjónustu við Hákonarstaði er gert ráð fyrir að koma upp byggingu með verslun, veitingasölu, salernisaðstöðu og gistipjónustu. Gert er ráð fyrir bíla-stæðum sem hugsuð eru fyrir viðskiptavinum en einnig má gera ráð fyrir langtímastæðum fyrir þá gesti sem stefna á gönguferðir og lengri dvöl. Svæðið við Hákonarstaði er nokkurs konar norður-aðkoma að svæðinu og því mikilvægt að útbúa dvalarsvæði með upplýsingaskiltum um þá þjónustu og upplifun sem í boði á svæðinu.

Stuðlafoss

Skilmálar í aðalskipulagi:

Svæðið er í landi Klaustursels. Stuðla-foss og nærumhverfi er skilgreint sem náttúruverndarsvæði og opið svæði til sérstakra nota. Í skipulaginu er ferðapjónustusvæðið skilgreint á landnotkunarreit fyrir afþreyingar- og ferðamannasvæði. Við uppbyggingu er mikilvægt að varðveita náttúru og gæði svæðisins og skapa sérstaka upplifun fyrir gesti.

Uppbyggingaráform:

Gert er ráð fyrir uppbyggingu á landi Klaustursels norðan við Stuðlafoss í samræmi við deiliskipulag. Uppbygging ferðapjónustu felur í sér tjaldsvæði, salernisaðstöðu, afþreyingarstarfsemi og veitingasölu. Heimilt verður að byggja upp bílastæði sem nýtast sem skammtíma- og langtímastæði fyrir ferðamenn sem fara að skoða Stuðlafoss og Stuðlagil. Gera skal ráð fyrir að hluti bílastæða nýtist gestum tjaldsvæðis. Tryggja skal aðgengi fyrir sjúkraflutninga á svæðinu.

Uppbygging má ekki valda neikvæðum ásynðaráhrifum á Stuðlafoss né skerða náttúruverndarsvæðið.

Grund

Skilmálar í aðalskipulagi:

Ferðapjónustusvæðið við Grund er skilgreint sem verslunar- og þjónustusvæði þar sem heimild er fyrir gisti- og þjónustuhúsum ásamt gönguleiðum að Stuðlagili. Svæðið er einnig á landbúnaðarsvæði og opnu svæði til sérstakra nota.

Uppbyggingaráform:

Nú eru malarbílastæði við Grund sem heimilt er að t.d. malbika og stækka við í samræmi við skilmála rammaskipulagsins. Gera skal ráð fyrir að hluti bílastæða nýtist sem langtímastæði fyrir ferðamenn sem fara í dagsferðir um svæðið. Tryggja skal aðgengi fyrir sjúkraflutninga á svæðinu. Við uppbyggingu ferðapjónustu við Grund er gert ráð fyrir salernisaðstöðu, tjaldsvæði, veitingasölu, gistipjónustu og afþreyingarstarfsemi.

Uppbygging má ekki valda neikvæðum ásynðaráhrifum á Stuðlagil.

Stuðlagil

Skilmálar í aðalskipulagi:

Útivistarsvæðið við Stuðlagil er skilgreint á opnu svæði til sérstakra nota.

Uppbyggingaráform:

Begga megin Stuðlagils er heimilt að byggja upp útsýnispalla og öruggar útsýnisleiðir í samræmi við skilmála um stígakerfi rammaskipulags. Markmið uppbyggingar er að bæta öryggi og upplifun gesta.

Uppbygging má ekki valda neikvæðum ásynðaráhrifum á Stuðlagil.

6 SAMGÖNGUR

Skipulagið skilgreinir rökréttar og vel merktar gönguleiðir sem liggja að helstu útsýnisstöðum svæðisins. Leiðarljósið í skipulagi stígakerfisins er að tryggja öryggi gesta og ánægjulega dvöl á svæðinu. Stígarnir eru flokkaðir eftir hlutverki sínu í aðalstíga, tengistíga og útivistarstíga. Stígarnir eru skilgreindir á uppdrætti hér í greinargerð en lega þeirra er til viðmiðunar. Staðsetning og uppbygging stíga og annara mannvirkja er m.a. byggð á öryggisúttekt verkfræðistofunnar Eflu vorið 2021 vegna falls- og hrunhættu í og við Stuðlagil.

|| VEGIR
Jökuldalsvegur 923 og tengivegir að heimreiðum og ferðapjónustusvæðum.

● BÍLASTÆÐI
Bílastæði fyrir ferðapjónustu eru fyrirhuguð við Grund, Stuðlafoss, gömlu brúnna og Hákonarstaði.

|| AÐALSTÍGAR
Aðalstígarnir liggja eftir öllu skipulagssvæðinu og út frá þeim liggja tengi- og útivistarstígar.

|| TENGISTÍGAR
Tengistígarnir tryggja öruggt aðgengi að útsýnisstöðum.

|| ÚTIVISTARSTÍGAR
Útivistarstígum er ætlað að styðja við fjölbreytta útivistarmöguleika og auka aðgengi að fjölbreyttri náttúru svæðisins.

● DVALAR- OG ÚTSÝNISSVÆÐI
Dvalarsvæði með reglulegu millibili bjóða ferðamönnum að hvílast og njóta útsýnis.

REIÐSTÍGAR OG SKÍÐAGANGA

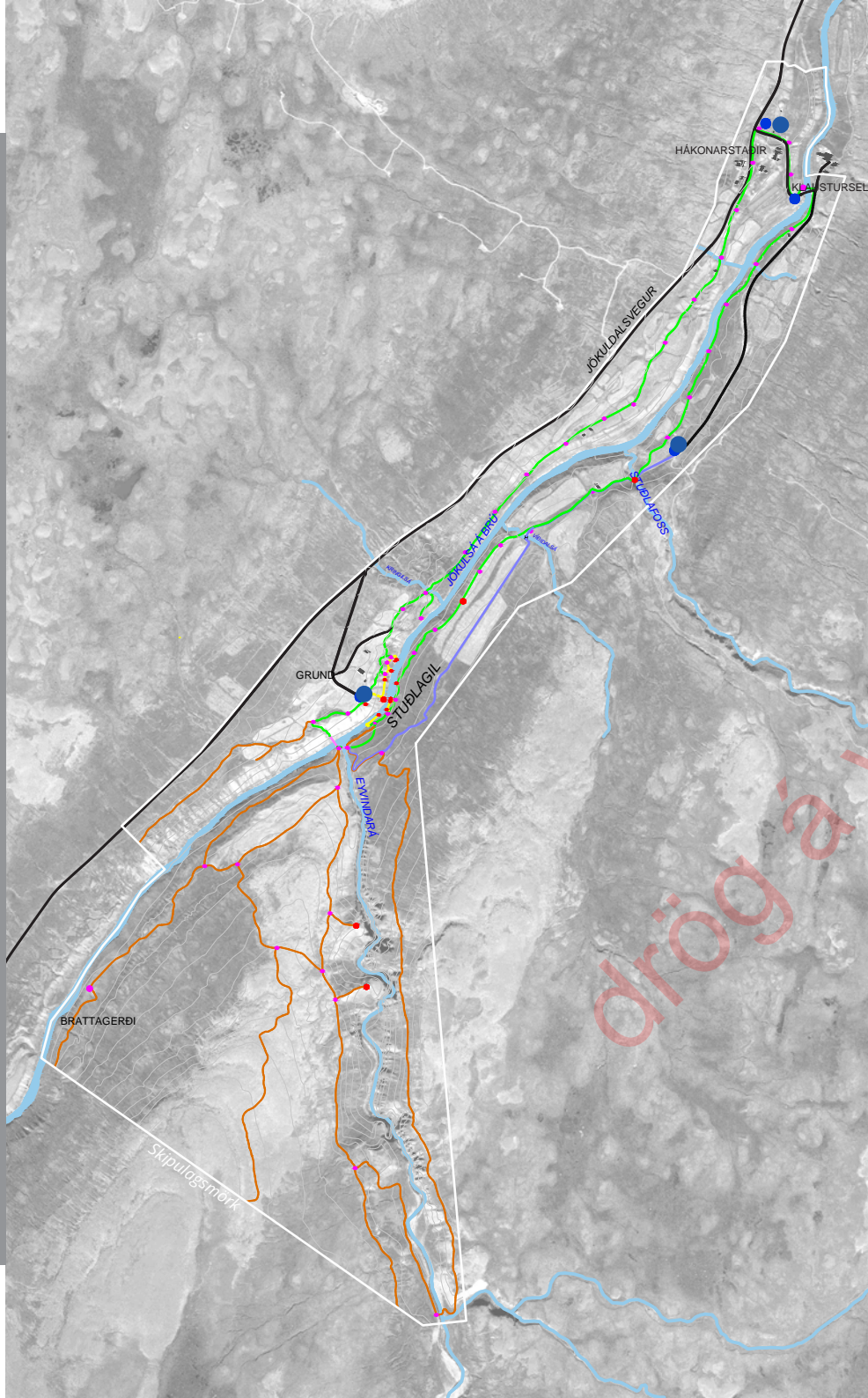
í vinnslu

MARKMIÐ

Leiðarljósið í skipulagi stígakerfisins er að tryggja öryggi gesta og ánægjulega dvöl á svæðinu.

Sett fram stefna um uppbyggingu stígakerfis á svæðinu og staðsetning bílastæða fyrir ferðapjónustu.





Uppbygging

Ásýnd mannvirkja er haldið í lágmarki þannig að stígar, pallar, handrið, tröppur, skilti, brýr og önnur mannvirki falli vel að landslagi og spili ekki upplifun gesta af náttúrulegri ásýnd umhverfisins. Uppbygging við gilið þarf að skapa heilstæða og samræmda ásýnd og afvötnun með þeim hætti að hvergi safnist fyrir vatn á yfirborði stíga, palla og trappa. Mikilvægt er að efniviður mannvirkja krefjist lítils viðhalds og hafi langan endingartíma.

Leitast skal við að nota efnivið sem fellur vel að umhverfinu og hefur skírskotun í náttúru eða önnur mannvirki á svæðinu. Hönnun og uppbygging mannvirkja mun taka mið af vetrarfærð þannig að klakamyndun og eðlileg snjóalög komi ekki í veg fyrir að þau nýtist til að tryggja öryggi gesta. Í mestu vetrarhörkum þarf að gera ráð fyrir að loka fyrir almenna umferð á stígum þegar ekki er hægt að uppfylla öryggikröfur.

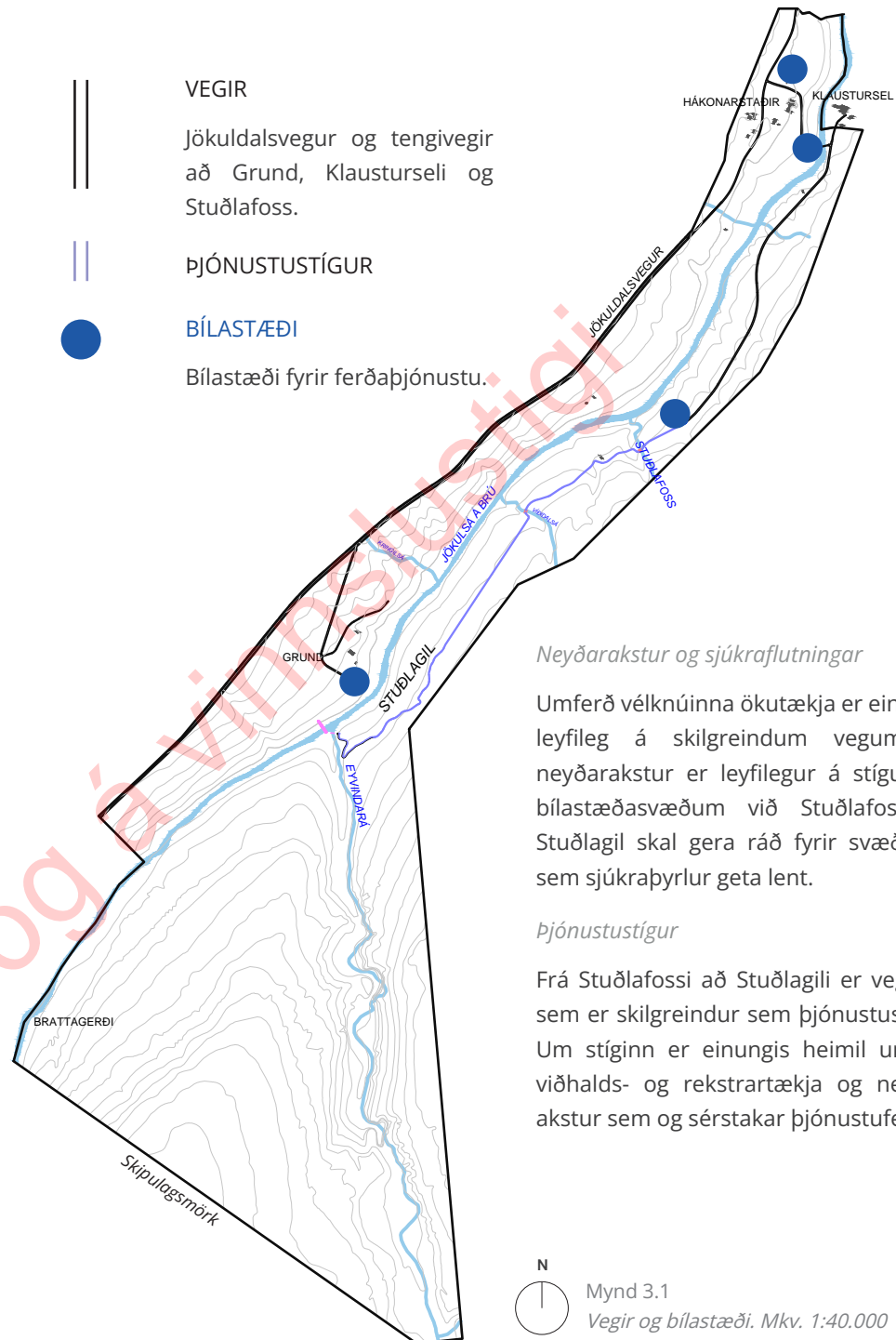
- vegir
- þjónustuvegur
- bílastæði
- aðalstígar
- tengistígar
- útivistarstígar
- dvalarsvæði
- útsýnispallar

N
 Mynd 3.1
 Samgöngur - yfirlit. Mkv. 1:40.000

VEGIR OG BÍLASTÆÐI

Jökuldalsvegur númer 923 liggur upp á Efri-Jökuldal frá Þjóðvegi 1. Vegurinn er flokkaður sem tengivegur hjá Vegagerðinni. Vegtenging liggur að Grund þar sem eru bílastæði fyrir gesti útsýnisstaðarins við Stuðlagil. Gamla brúin yfir Jökulsá við Klaustursel hefur verið leyst af hólmi með nýrri brú sem tengir veginn að Klausturseli. Vegagerðin óskaði eftir í umsögn sinni að þeim möguleika verði haldið opnun að hluti Klausturselsvegar verði færður til að bæta vegamót við Jökuldalsveg.

Í skipulaginu er sett fram vegtenging sem fylgir í megindráttum vegslóða frá Klausturseli að Stuðlafossi sem eykur aðgengi allra að fossinum og fyrirhuguðu ferðaþjónustusvæði. Á svæði norðan við fossinn gerir skipulagið ráð fyrir uppbyggingu á bílastæði en þar hafa ferðamenn fengið að leggja bílum sínum á tún síðustu sumur. Við Hákonarstaði gerir skipulagið ráð fyrir uppbyggingu á bílastæði og við gömlu brúnnu verður áfram bílastæði tengt áningarstað Vegagerðarinnar.



Neyðarakstur og sjúkraflutningar

Umferð vélknúinna ökutækja er einungis leyfileg á skilgreindum vegum en neyðarakstur er leyfilegur á stígum. Á bílastæðasvæðum við Stuðlafoss og Stuðlagil skal gera ráð fyrir svæði þar sem sjúkraþyrlur geta lent.

Þjónustustígur

Frá Stuðlafossi að Stuðlagili er vegslóði sem er skilgreindur sem þjónustustígur. Um stígin er einungis heimil umferð viðhalds- og rekstrartækja og neyðarakstur sem og sérstakar þjónustuferðir.

Bílastæðafjöldi

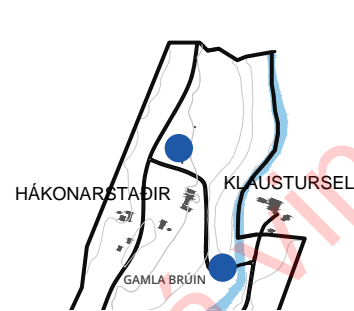
Skipulagið skilgreinir ný bílastæðasvæði fyrir ferðþjónustu norðan við Hákonarstaði og Stuðlafoss. Núverandi svæði á áningarstað við gömlu brúna og við Grund halda áfram í notkun. Fjöldi ferðamanna heimsækir svæðið á ári hverju og er bílastæðapörf mikil. Með því að byggja upp fjögur svæði fyrir bílastæði er aðgengi að hinni fjölbreyttu ferðþjónustu tryggt og gestum dreift um svæðið. Stígakerfið tengir svo ferðþjónustusvæðin saman og gera gestum möguleika á að ganga eða hjóla á milli áningarstaða fjarri bílaumferð. Á skýringarmyndinni hér til hliðar eru settar fram áætlaðar kröfur um fjölda bílastæða. Áætlunin byggir á forsendum þolmarkagreiningar þar sem gert er ráð fyrir að 10% gesta komi með rútum og að í hverjum einkabíl sé að meðaltali 2,6 gestir. Ef þolmörkum bílastæðanýtingar er náð má bregðast við með stýringu svo sem með gjaldtöku eða skráningu.

ÁÆTLAÐUR FJÖLDI BÍLASTÆÐA

Deiliskipulagsáætlanir og uppbygging skal vera í samræmi við rammaskipulagið

Heimilt er að bílastæði séu malbikuð, með þjöppuðu malaryfirborði eða úr gegndræpum lausnum, til dæmis jarðvegsgrindur. Mikilvægt er að brjóta upp bílastæði með gróðri til að milda ásýndaráhrif. Við bílastæði skulu einnig vera hjólastæði og koma skal upp upplýsingaskiltum og bekkjum.

[Fjöldi stæða á bílastæðasvæðum er áætlaður og er viðbúið að taki breytingum í samræmi við eftirspurn og fjölgun ferðamanna á svæðinu. Uppbygging getur verið áfangaskipt.](#)



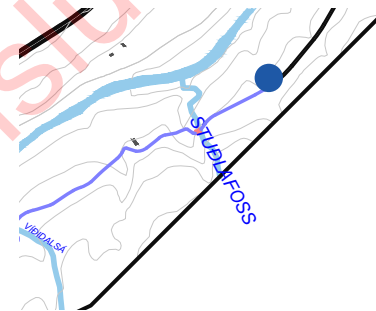
Hákonarstaðir

40 bílastæði
þarf af bílastæði fyrir
hreyfihamlaða og rafbílastæði

2 rúrustæði

Gamla brúin

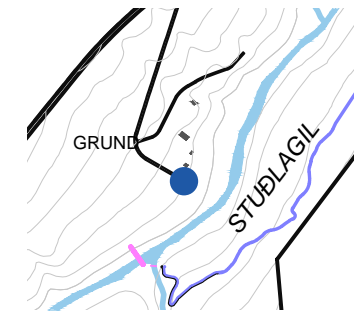
10 bílastæði
þarf af bílastæði fyrir
hreyfihamlaða



Stuðlafoss

240 bílastæði
þarf af bílastæði fyrir
hreyfihamlaða og rafbílastæði

7 rúrustæði



Grund

240 bílastæði
þarf af bílastæði fyrir
hreyfihamlaða og rafbílastæði

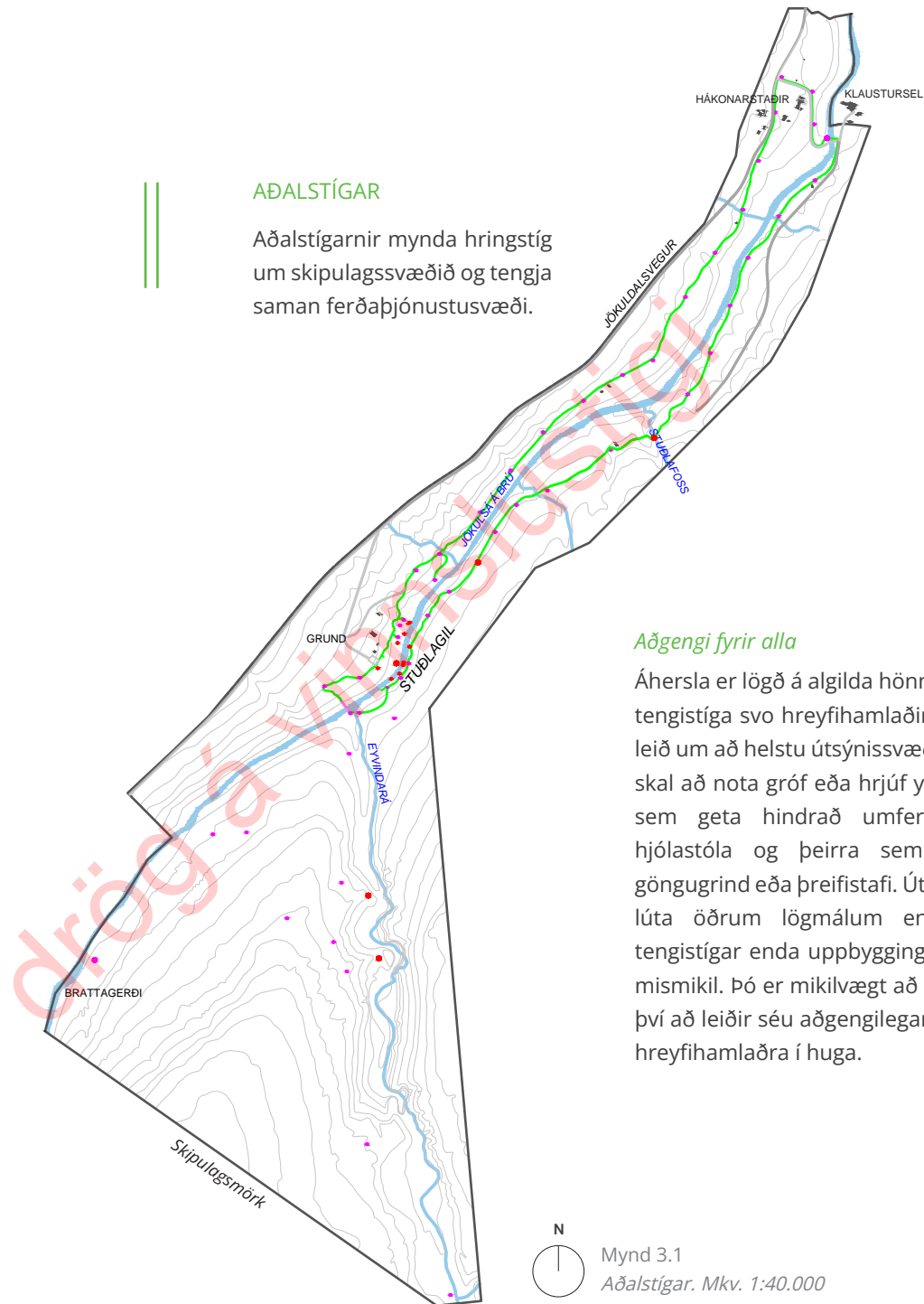
7 rúrustæði

AÐALSTÍGAR

Aðalstígar eru stofnstígar og megin samgönguæðar fyrir gangandi og hjólandi umferð á skipulagssvæðinu. Þeir liggja um helstu ferðapjónustusvæði og áfangastaði. Á aðalstígum er almenn umferð vélknúinna ökutækja ekki leyfð en stígarnir þurfa að geta borið umferð neyðarbíla sem og viðhalds- og rekstrartækja. Stígarnir geta verið með þjöppuðu malaryfirborði eða bundnu slitlagi og 2-3 m að breidd.

AÐALSTÍGAR

Aðalstígarnir mynda hringstíg um skipulagssvæðið og tengja saman ferðapjónustusvæði.



Aðgengi fyrir alla

Áhersla er lögð á algilda hönnun aðal- og tengistíga svo hreyfihamlaðir eigi greiða leið um að helstu útsýnissvæðum. Varast skal að nota gróf eða hrjúf yfirborðsefni sem geta hindrað umferð notenda hjólastóla og þeirra sem nota t.d. göngugrind eða þreifistafi. Útivistarstígar lúta öðrum lögmálum en aðal- og tengistígar enda uppbygging þeirra afar mismikil. Þó er mikilvægt að stefnt sé að því að leiðir séu aðgengilegar með þarfir hreyfihamlaðra í huga.



Mynd 3.1
Aðalstígar. Mkv. 1:40.000

UPPBYGGING

Megin samgönguæðar sem liggja um helstu ferðaþjónustusvæði og áfangastaði.

Hefðbundin uppbygging þar sem mannvirkjagerð er stillt í hóf.

Yfirborð þjöppuð mól eða bundið slitlag, 2-3 m að breidd.

Opin gönguleið sem eykur aðgengi allra.

þurfa að geta borið neyðarbíla og viðhaldstæki.

Staðsettir á öruggum svæðum fjarri gilbrúnum.

Yfir læki skal setja upp litlar brýr eða ræsi en gæta þarf ásýndaráhrifa. Tryggja skal afvötnun stíga.

Áningarstaðir á um 300 m millibili þar sem hægt er að hvílast og lesa fróðleik um svæðið.



Uppbygging aðalstíga



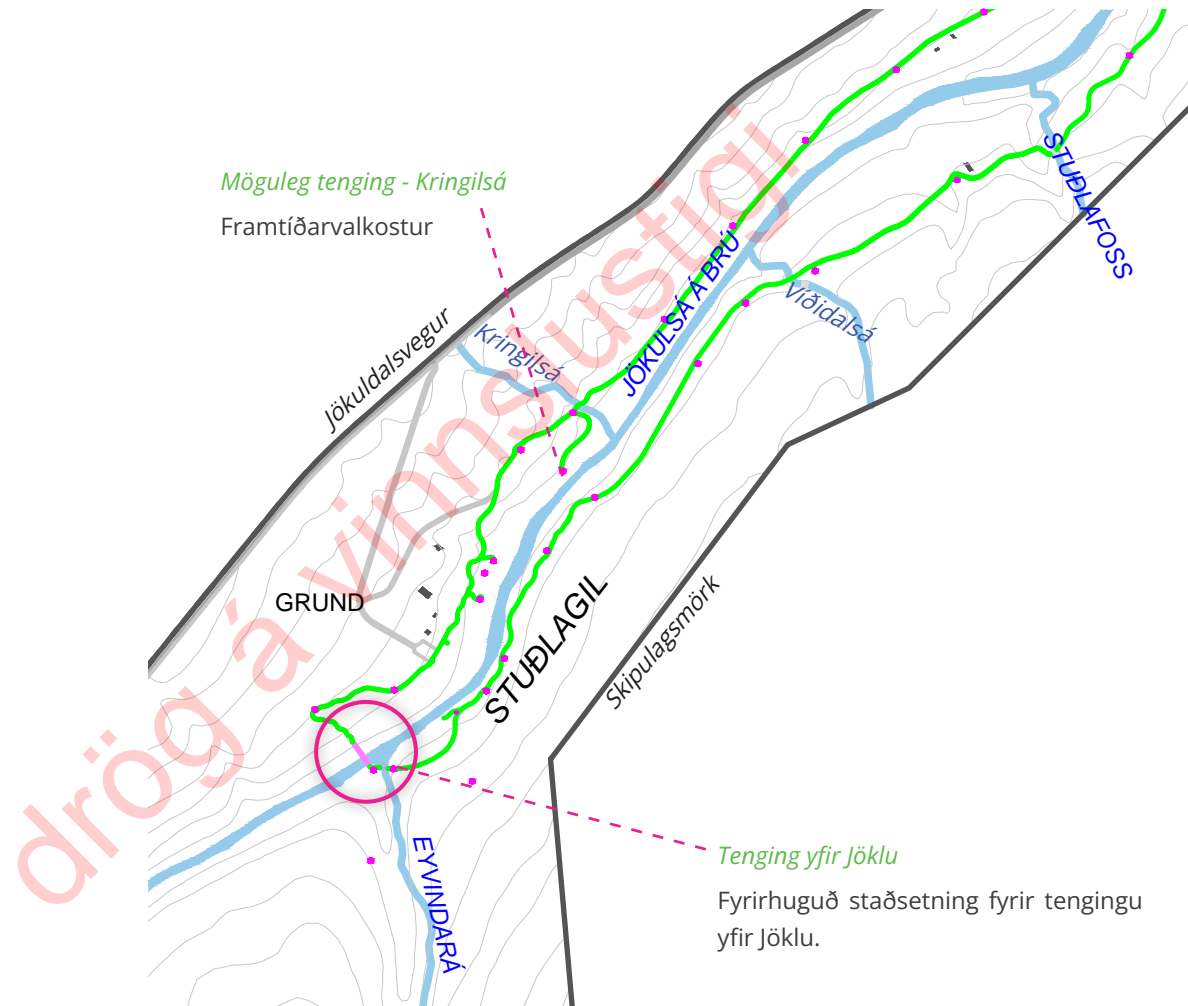
Mynd Dæmi um uppbyggingu aðalstíga.

Göngubrú yfir Jöklu sunnan við Grund

Í skipulaginu er gert ráð fyrir tengingu yfir Jöklu sunnan við Stuðlagil í landi Grundar. Markmið með tengingunni er að gefa gestum möguleika á að upplifa gilið beggja megin og auka útivistarmöguleika með bættum tengingum milli Stuðlagils og Stuðlafoss, að Brattagerði og inn Eyvindarágil. Á uppdrætti er möguleg staðsetning fyrir göngubrú sýnd en nánari útfærslur verður unnin í deiliskipulagi og verkhönnun.

Möguleg framtíðartenging - Kringilsá

Í skipulaginu er settur fram framtíðarvalkostur fyrir aðra tengingu yfir Jöklu til að bæta tengingar milli Stuðlafoss og Stuðlagils. Við Kringilsá, í landi Grundar og Klaustursels, eru landfræðilegar aðstæður góðar fyrir uppbyggingu á göngubrú yfir Jöklu. Valkosturinn er hugsaður sem framtíðarlausn ef fjölgun ferðamanna og aðrir þættir hafa áhrif á eftirspurn. Ef farið er í vinnu við útfærslu á tengingu við Kringilsá þarf gagnkvæmur vilji landeigenda að vera fyrir hendi og viðhalda góðu samráði með deiliskipulagi og verkhönnun.



Mynd 3.1
Aðalstígar. Mkv. 1:40.000



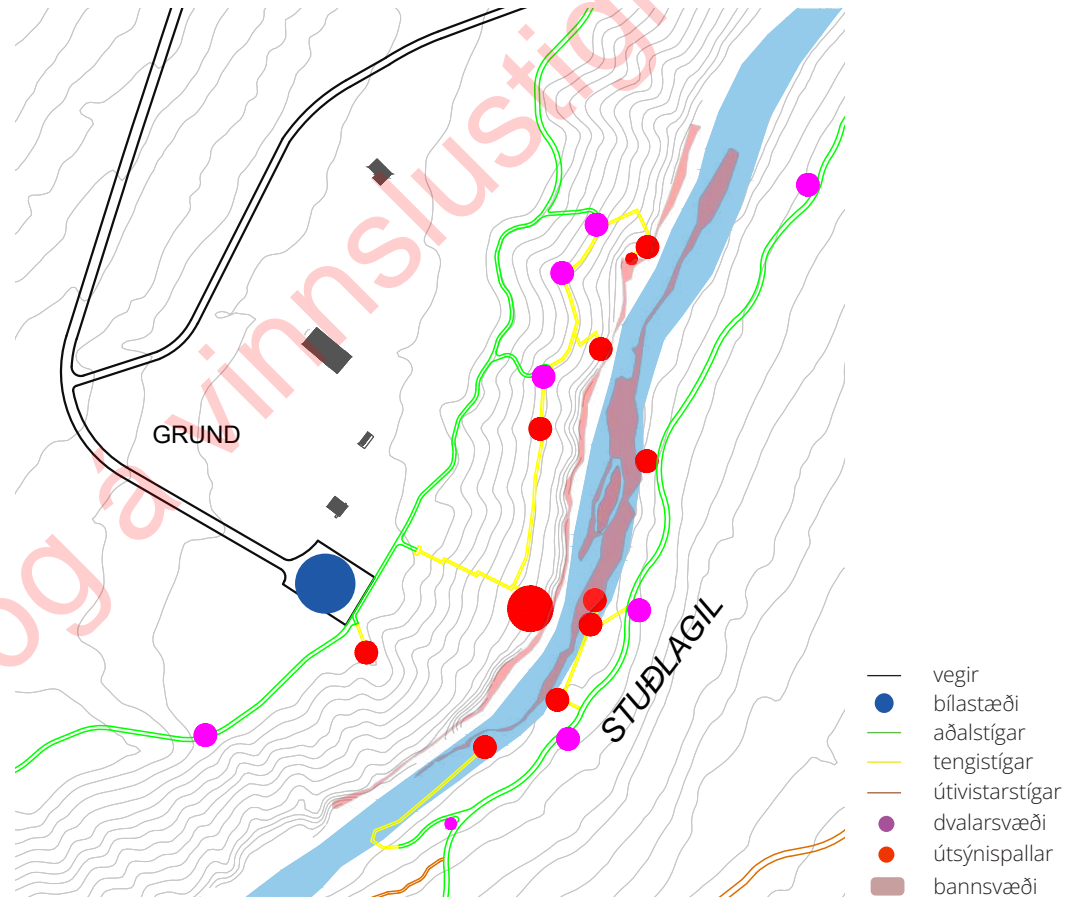
Mynd D
Útsýnissvæði við Stuðlagil.

TENGISTÍGAR

Tengistígar eru öryggis- og upplifunarstígar staðsettir á svæðum þar sem nauðsynlegt er að sýna aðgát vegna fall- eða hrunhættu. Hlutverk þeirra er að leiða gesti um stórbrotin útsýnissvæði. Það er gert með göngupöllum, tröppum, brúm, handriðum og öðrum öryggismannvirkjum. Breidd tengistíga getur verið misjöfn vegna ólíkra aðstæðna en miðað er við að breiddin sé almennt á bilinu 1,4 – 2 m. Yfirborð þeirra veltur nokkuð á aðstæðum á hverjum stað en handrið verður meðfram öllum tengistígum.

TENGISTÍGAR

Tengistígarnir tryggja öruggt aðgengi að útsýnisstöðum við Stuðlagil.



N
Mynd
Tengistígar. Mkv. 1:5000

UPPBYGGING

Öryggis- og upplifunarstígar staðsettir á svæðum þar sem nauðsynlegt er sýna aðgát vegna fall- eða hrunchættu

Lokuð gönguleið - uppbygging mannvirkja til að tryggja öryggi gesta.

Breidd á bilinu 1,4-2 m.

Liggja um stórbrotin upplifunar og útsýnissvæði og veita öllum öruggt aðgengi að þeim.

Yfirborð veltur nokkuð á aðstæðum á hverjum stað.

Áningarstaðir á um 100-150 m fresti.

Upplýsingaskilti og uppbyggðir bekkir þar sem er fallegt útsýni eða athyglisverður staður.

Uppbygging tengistíga



Lokuð gönguleið

Öryggis- og upplifunarstígar staðsettir á svæðum þar sem nauðsynlegt er sýna aðgát vegna fall- eða hrunchættu



Göngubrýr

Göngubrýr yfir læki og gil.



Tröppur

Tröppur með handriðum eða handlistum þar sem landhalli er mikill.



Útsýnispallar

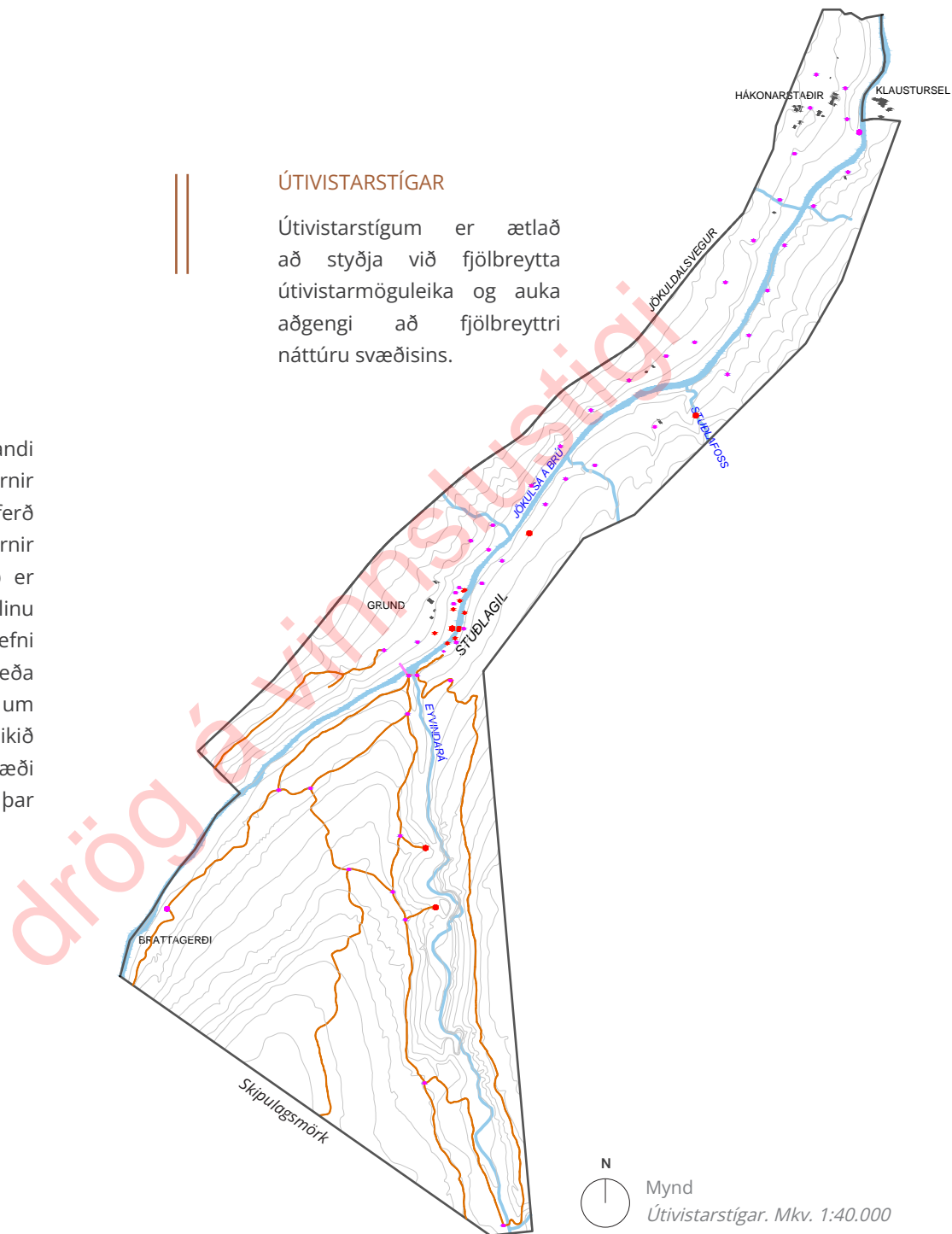
Göngu- og útsýnispallar með handriðum.

ÚTIVISTARSTÍGAR

Útivistarstígar liggja í lítt röskuðu landi og náttúrulegu umhverfi. Stígarnir henta fyrst og fremst gangandi umferð þó að hjólreiðar séu leyfðar. Stígarnir eru mjög ólíkir að gerð og miðað er við að breidd þeirra geti verið á bilinu 0,5 - 1,4 m. Dæmi um yfirborðsefni eru náttúrulegir slóðar, malarefni eða timburklæðning þar sem farið er um votlendi. Útivistarstígar geta verið mikið uppbyggðir og legið um fjölfarin svæði eða mjóir slóðar og stikaðar leiðir þar sem land er viðkvæmt fyrir raski.

ÚTIVISTARSTÍGAR

Útivistarstígum er ætlað að styðja við fjölbreytta útivistarmöguleika og auka aðgengi að fjölbreyttri náttúru svæðisins.



UPPBYGGING

Útivistarstígar auka aðgengi að náttúru og stuðla að náttúruvernd með því að stýra ferðamönnum um svæðið.

Breidd útivistarstíga er misjöfn eftir aðstæðum og getur verið á bilinu 0,5-1,4 m.

Yfibröðsefni geta verið náttúrulegir slóðar, malarefni eða timburklæðning.

Uppbygging útivistarstíga

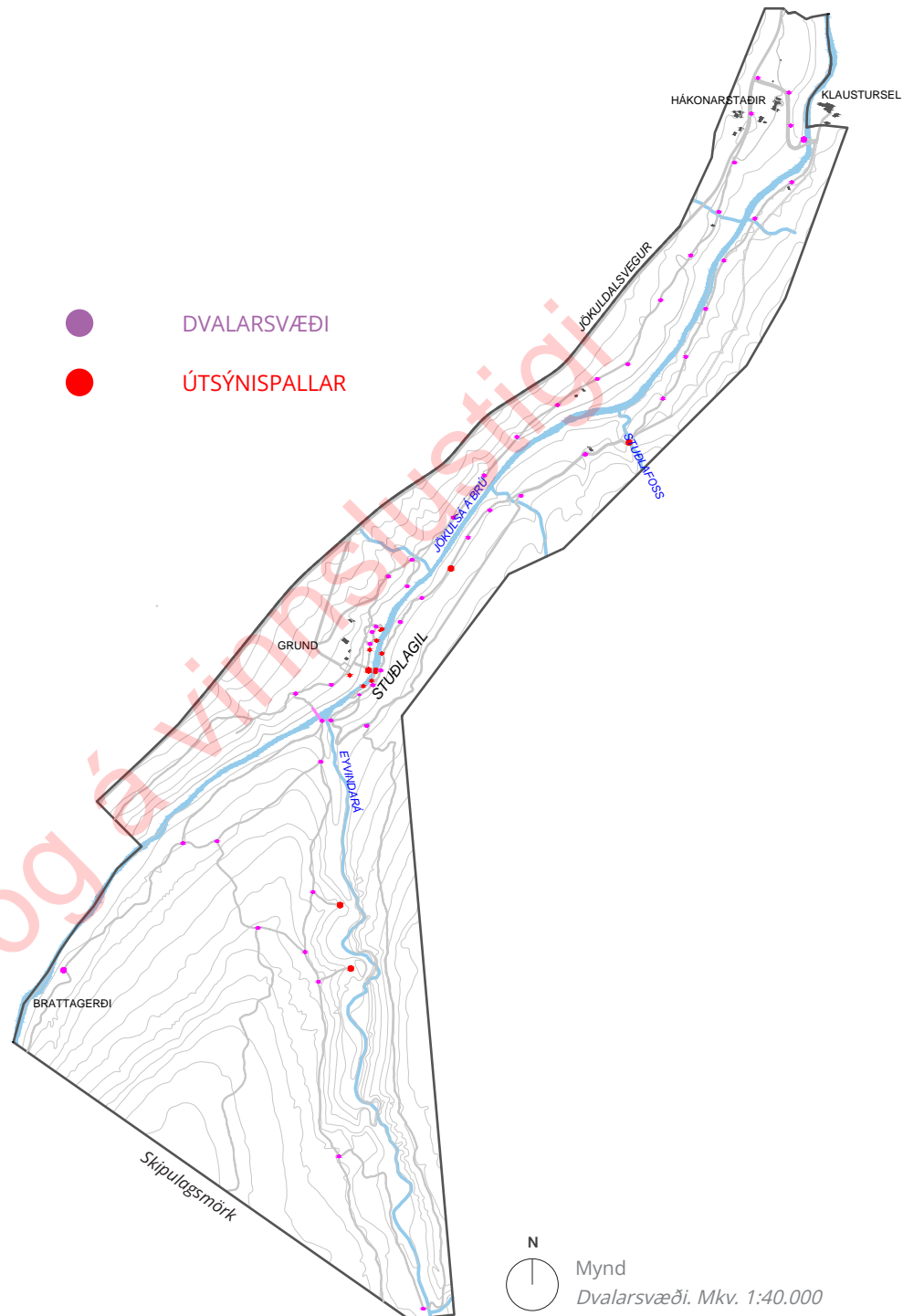


Mynd Dæmi um uppbyggingu útivistarstíga.

DVALARSVÆÐI OG LÝSING

Við stígamót eru lítil dvalarsvæði með leiðarvísunum og bekk eða óformlegu sæti úr náttúrulegum efnivið. Meðfram aðalstígum eru dvalarsvæði á um 300 metra millibili þar sem gestir geta lesið upplýsingaskilti, sest niður og notið útsýnisins og hvílt sig. Við Stuðlagil, Stuðlafoss og í Eyvindarágili er gert ráð fyrir uppbyggingu útsýnispalla.

Útilýsing getur lengt notkunartíma svæðisins, sérstaklega síðsumars þegar dimma tekur fyrr á kvöldin. Við uppbyggingu stígakerfisins skal gera ráð fyrir ratlýsingu frá bílastæðum að helstu útsýnissvæðum. Gæta skal þess að ratlýsing valdi ekki ljósmengun og lýsi einungis leiðina en ekki umhverfið. Lampabúnaður skal vera lágstemmdur og falli vel með umhverfinu. Æskilegt er að skynjarar stýri því að einungis er ljós meðan fólk er á svæðinu.



UPPBYGGING

Áningarstaðir við stígamót og meðfram aðalstígum á um 300 m fresti.

Upplýsingaskilti með fróðleik um náttúru í nærumhverfi, gönguleiðir og fleira.

Náttúrulegur bekkur staðsettur þar sem útsýni er fallett og með gróður í bakgrunni.

Við upplýsingaskilti á bílastæðum skal gera ráð fyrir lýsingu.

Til að lengja notkunartíma svæðisins er möguleiki að koma upp ratlýsingu meðfram stígum að helstu útsýnissvæðum.

drög á vinnslustigi

skýringarmyndir - í vinnslu

7 ÖRYGGI

Öryggi og upplifun gesta

Markmið rammaskipulagsins er að við alla uppbyggingu á svæðinu verði gætt að öryggi og upplifun gesta. Þegar svo margir ferðamenn fara um svæðið aukast líkur á slysi.

Við Stuðlagil verður umferð fólks stýrt með stígum og útsýnispöllum og skilgreind eru bannsvæði þar sem settar verða upp léttar grindur með varúðarskiltum. Jörðin er sífellt á hreyfingu og í gílinu myndast sprungur og stuðlar losna frá sem veldur hættu á hruni. Því er mikilvægt að gestir séu upplýstir um hættuna og varúðarskilti hvetji til varkárni. Sprungusvæði verða afgirt þannig að fólk fari ekki út á þau og bannsvæði verða merkt. Mikilvægt er að fylgst sé með sprungum sem myndast hafa í brún og bergvegg reglulega og eftirlit sé haft á svæðinu þannig að

ferðamenn séu öruggir. Ef hætta er á hruni verður að takmarka umferð og grípa til aðgerða.

Einföld slá og varúðarskilti við hættusvæði gera ferðamönnum ljóst að þeir sem fara yfir eða undir hana eru farnir út af stígakerfinu og eru á eigin ábyrgð á varasömu svæði þar sem fall og hrunhætta er. Gestir þurfa að gæta að eigin öryggi en stígakerfið og skiltamerkingar eru innviðir sem leiðbeina fólki um svæðið.

Á stígum er gert ráð fyrir umferð gangandi og hjólandi. Ekki er leyfilegt að keyra eftir stígum nema fyrir neyðarakstur og sérstakar þjónustuferðir fyrir aðgengi hreyfihamlaðra. Reiðumferð verður á sér reiðstígum eftir því sem þörf er á. Á veturnar verður hægt að troða skíðagönguleiðir sem fylgja helstu aðalstígum og þannig er heimsóknartími

svæðisins lengdur og afþreying eflid.

Stígakerfið leiðbeinir gestum hvar er öruggt að ganga um svæðið og er mikilvægur liður í að tryggja jákvæða upplifun. Stígagerðin kemur einnig í veg fyrir rask á náttúru þar sem góðir og rökréttir stígar koma í veg fyrir troðning í viðkvæmri náttúru.

Polmarkagreining

Í vinnslu

MARKMIÐ

Gætt verður að öryggi og upplifun gesta við alla uppbyggingu á svæðinu.

Skilgreind verða hættusvæði og umferð gesta stýrt með stígum og útsýnispöllum.

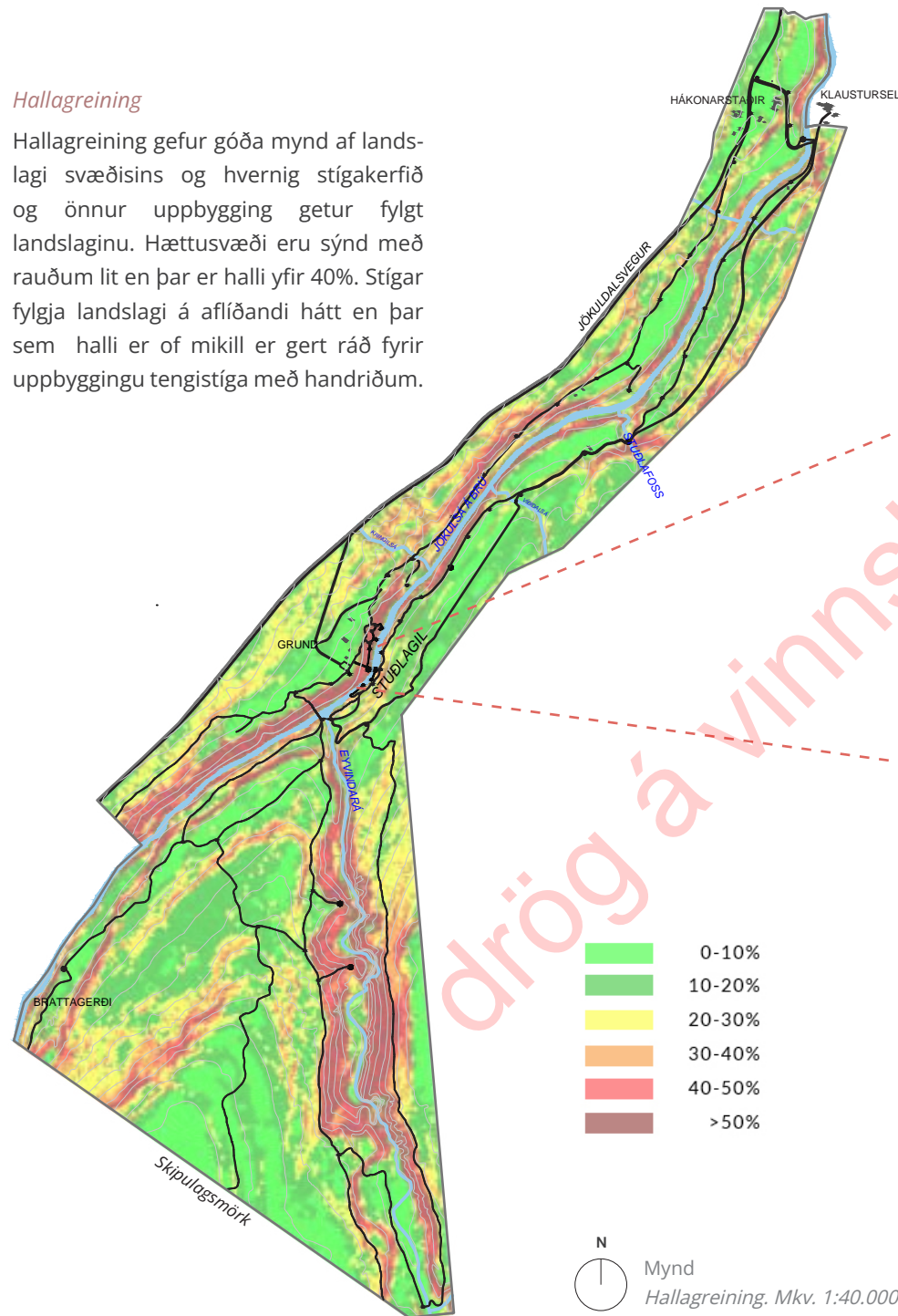


Mynd D

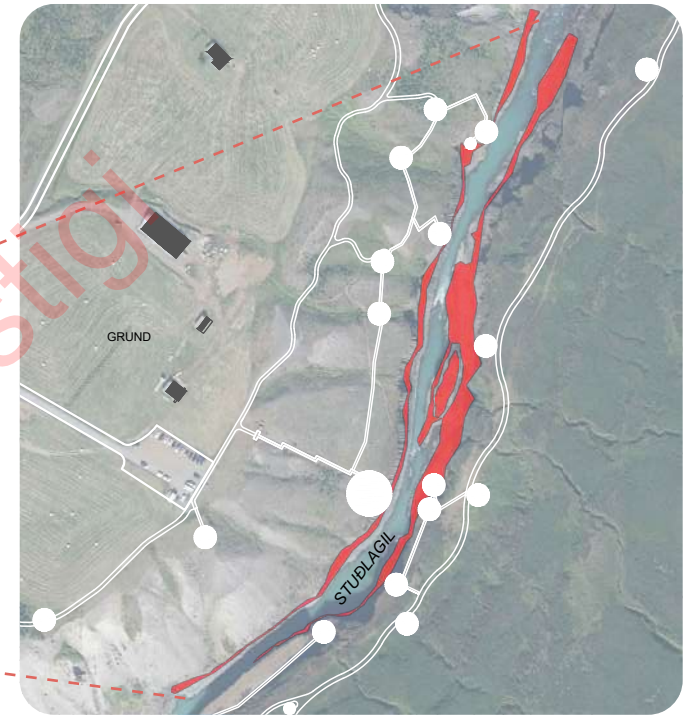
Koma skal upp varúðarskiltum við bannsvæði sem upplýsa ferðamenn um fall- og hrunhættu á svæðinu.

Hallagreining

Hallagreining gefur góða mynd af landslagi svæðisins og hvernig stígakerfið og önnur uppbygging getur fylgt landslaginu. Hættusvæði eru sýnd með rauðum lit en þar er halli yfir 40%. Stígar fylgja landslagi á aflíðandi hátt en þar sem halli er of mikill er gert ráð fyrir uppbyggingu tengistíga með handriðum.



Mynd
Hallagreining. Mkv. 1:40.000



Mynd
Bannsvæði. Mkv. 1:5000

Bannsvæði í Stúðlagili

Í Stúðlagili eru skilgreind bannsvæði þar sem er mikil hætt á hruni. Tengistígar leiða gesti á öruggan hátt um útsýnisstaðina en til að koma í veg fyrir að gestir fari á bannsvæði verða sett upp varúðarskilti og léttar slár sem hindra umferð. Þannig verða gestir upplýstir um áhættu svæðisins.

AÐALSTÍGAR

Gönguleiðir fjarri gilinu.

Stígar byggðir upp með hefðbundnum hætti og allri mannvirkjagerð stillt í hóf.



TENGISTÍGAR

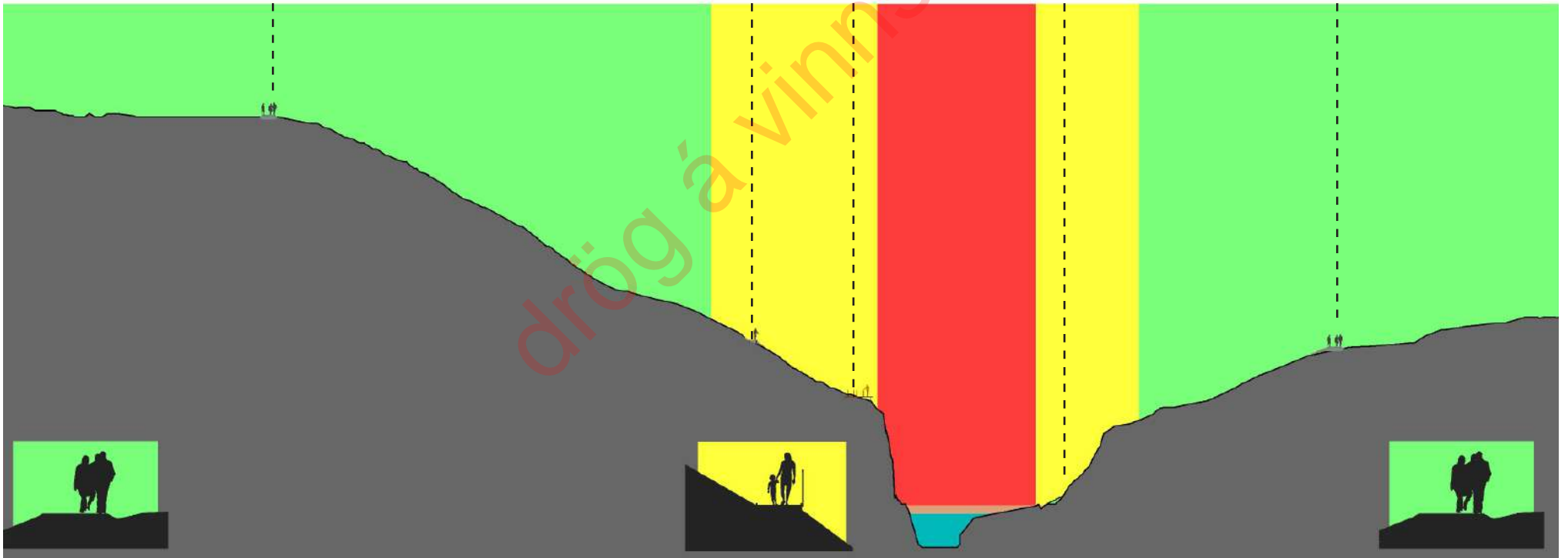
Gönguleiðir á svæðum þar sem fallhætta er. Uppbygging mannvirkja til að tryggja öryggi.



BANNSVÆÐI

Fall- og hrunhætta

Svæði þar sem ferðamenn eru ekki á skilgreindum gönguleiðum og þurfa að gæta að eigin öryggi kjósi þeir að fara útaf stígakerfinu



Mynd D

Yfirlit yfir stígagerðir og hættusvæði í Stuðlagili.

8 ÚTLIT MANNVIRKJA

Mannvirki skulu uppfylla kröfur um notagildi, byggingarlist og tækni. Þegar þessi þrjú atriði eru fléttuð saman með hugvitsamlegum hætti geta orðið til framúrskarandi lausnir hvað varðar gæði, vellíðan og upplifun. Góð hönnun kallar á hið sérstaka í hverju verkefni. Hún er nátengd stað og notkun og fetar varlega um tímabundnar sveiflur tískunnar hverju sinni.

Ásýndaráhrif mannvirkja eru mikil í náttúru eins og þeirri sem einkennir skipulagssvæðið. Uppbygging göngupalla, útsýnispalla, trappa og annarra mannvirkja verða að falla vel að ásýnd og yfirbragði umhverfisins og fylgja hönnunarkröfum þessa skipulags til

að samræma útlit og heildarásýnd svæðisins.

Notagildi

Í vinnslu

Byggingarlist

Í Menningarstefnu í mannvirkjagerð segir að: „Byggingarlist snýst í eðli sínu um að finna hagnýtar lausnir undir formerkjum fagurfræði og tækni sem unnt er að njóta um langan aldur“.

Lögð er áhersla að byggingarlist á skipulagssvæðinu vinni að góðu jafnvægi milli stórbrotinnar náttúru Stuðlagils og mannvirkjagerðar. Huga skal að samspili manngerðs umhverfis og náttúru, sem

nauðsynlegt er til að veita gestum öruggt aðgengi að náttúruperlunum. Góð byggingarlist ber virðingu fyrir náttúru og sögu umhverfisins.

Tækni

Mikilvægt er að byggingarlistin hvíli á góðum tæknilegum lausnum varðandi uppbyggingu mannvirkja. Þar má nefna burðarþol, festingar og val á efnivið sem hefur langan endingartíma og er þægilegur í umgengni.

MARKMIÐ

Mannvirki tengt uppbyggingu á ferðapjónustu falli vel að ásýnd og yfirbragði svæðisins og séu aðlöguð að landslagi.

Settar verða fram leiðbeiningar til að samræma efnisval og útlit mannvirkja, dvalarsvæða, göngupalla og útsýnispalla.

skýringarmyndir - í vinnslu

drög á vinnslustigi

Ásýndaráhrif mannvirkja og hönnunarkröfur

Skýringarmyndir sem sýna viðmið um efnisval og útlit útsýnispalla og mannvirkja

Samræmt efnisval í skiltum, göngupöllum, útsýnisstöðum, girðingum, bílastæðum og dvalarsvæðum um allt rammaskipulagssvæðið

Efnisval og hönnun falli vel að landslagi og þoli tíma og veður.

9 MERKINGAR

Samræmt skiltakerfi

Á skipulagssvæðinu munu skiltamerkingar fylgja samræmdu kerfi Vegrúnar sem hannað er til að falla að náttúru Íslands. Kerfið tryggir samræmt útlit og efnisval á öllu svæðinu sem hjálpar gestum að rata um. Mikilvægt er að skilti standist veður og tíma og séu þannig aðgengileg gestum allan ársins hring.

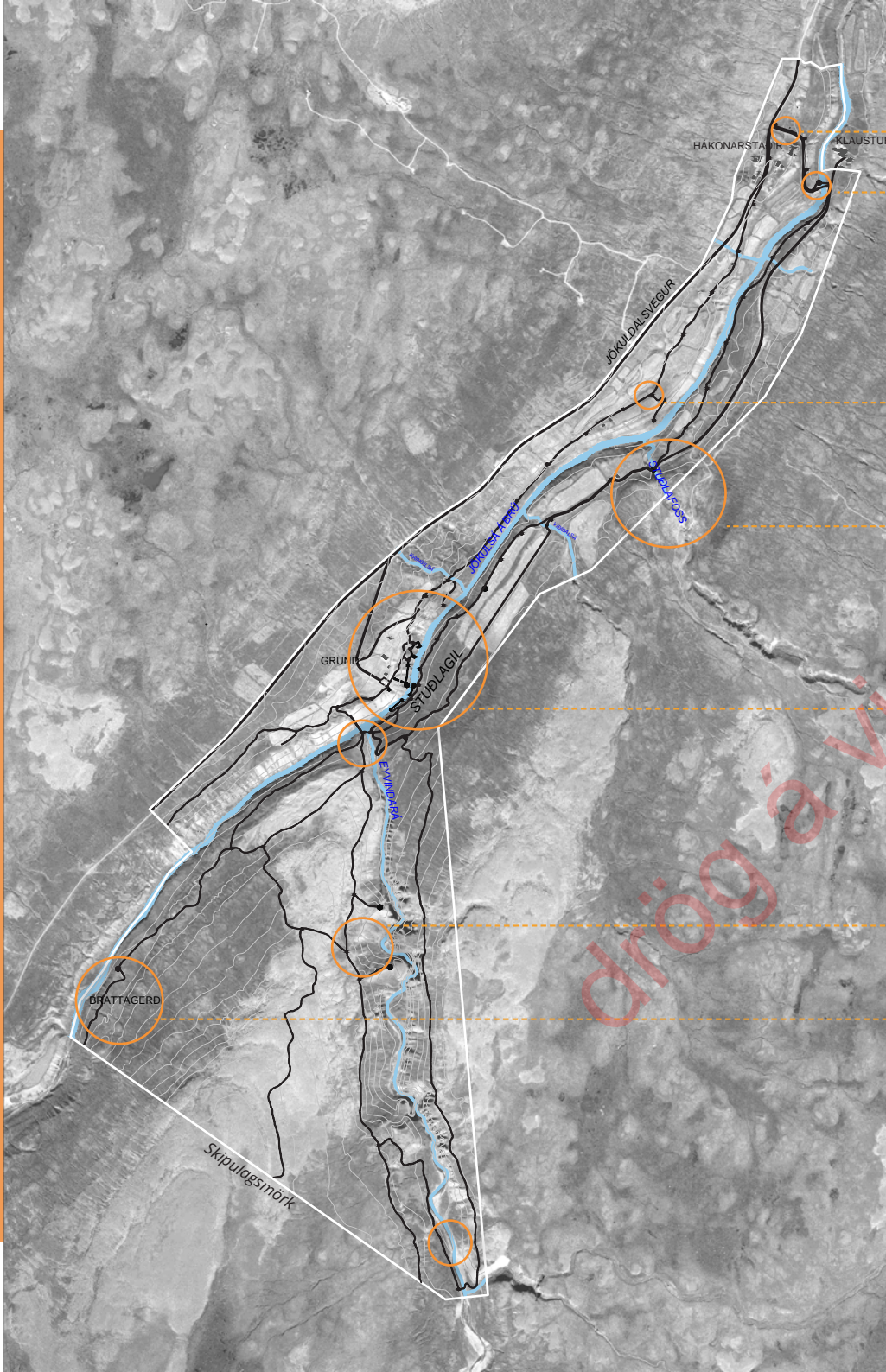
Útlit og stærðir skilta eru mismunandi eftir hlutverki en skiltin nýtast fyrir umferðarstjórnun, leiðarlýsingar og almennan fróðleik um sögu og náttúru.

Í vinnslu

MARKMIÐ

Sett verða upp upplýsingaskilti við stíga og áningastaði sem vísa veginn og gefa upplýsingar um sögu og náttúru.

Merkingar fylgja skiltakerfi sem tryggir samræmt útlit og efnisval á öllu svæðinu.



Hákonarstaðir

Skilti „velkomin á svæðið“

Upplýsingar um ferðabjónustu, áningarstaði, gönguleiðir, bílastæði, hættu, umgengni og fleira.

Gamla brúin

Upplýsingaskilti um gömlu brúna og sögu vegagerðar á svæðinu.

Aðalstígur

Áningarstaðir meðfram aðalstíg - leiðarvísar og upplýsingar um gönguleiðir, náttúru og minjar.

Stuðlafoss

Upplýsingaskilti um ferðabjónustu, fossinn, minjar, náttúru og umgengni.

Stuðlagil

Upplýsingaskilti um náttúru og varúðarskilti um öryggi.

Eyvindarárgil

Upplýsingaskilti og leiðarvísar við stígamót og dvalarsvæði um náttúru, minjar og gönguleiðir inn Eyvindarárgil.

Brattagerði

Upplýsingaskilti um minjar í Brattagerði.



Mynd

Þemasvæði fyrir upplýsingaskilti. Mkv. 1:40.000

TEGUND SKILTA



Stór almenn skilti

Við bílastæði og upphaf göngustíga. Upplýsingar um svæðið í heild sinni.



Hallandi almenn skilti

Fræðsluskilti við áningarstaði um minjar, jarðfræði og náttúru.



Vegvísar

Vegvísar við helstu stígamót með upplýsingum um fjarlægðir að næstu þjónustu og áningarstað.



Vegvitar

Einfaldir vegvísar meðfram stígum.



Varúðarskilti

Varúðarskilti við bannsvæði í Stuðlagili og við Stuðlafoss.

EFNISVAL

skýringarmyndir - í vinnslu

drög á vinnslustigi

10 SAGA OG MINJAR

Söguhljóðir og minjastaðir

Fornleifaskráningar hafa farið fram víða á svæðinu í tengslum við deiliskipulagsgerð og aðrar framkvæmdir. Tekið er mið af þekktum fornminjum og ef áður óþekktar minjar finnast er vísað til 24. gr. laga um menningarminjar nr. 80/2012. Minjastofnun Íslands fer fram á skráningu fornleifa, húsa og mannvirkja við deiliskipulagsgerð eða í tengslum við framkvæmdir á svæðinu en óheimilt er að veita leyfi án undanfarandi skráningar skv. 16. gr. laganna.

Vernd menningarminja fer eftir lögum um menningarminjar nr. 80/2012 en til fornleifa teljast hvers kyns mannvistarleifar á landi, í jörðu, í jökli, sjó eða vatni, sem menn hafa gert eða mannaverk eru á og eru 100 ára og eldri. Sumar fornleifar hafa verið sérstaklega friðlýstar og njóta því frekari verndar. Í 29. gr. laganna segir að öll

hús og mannvirki sem eru 100 ára og eldir séu friðuð. Í 30. gr. kemur fram að eigendum húsa og mannvirkja sem ekki njóta friðunar en byggð voru 1925 eða fyrr, svo og forráðamönnum kirkna sem reistar voru 1940 eða fyrr, sé skylt að leita álits Minjastofnunar Íslands ef þeir hyggjast breyta þeim. Auk þeirra eru ákveðin hús sérstaklega friðlýst og njóta því frekari verndar.

Það er allra hagur að fyrir liggi nákvæmar upplýsingar um menningarminjar sem njóta verndar samkvæmt ákvæðum laganna. Þær upplýsingar nýtast við útfærslu framkvæmda auk uppbyggingar í ferðaþjónustu á svæðinu.

Í skipulaginu eru dvalarsvæði við minjastaði með upplýsingaskiltum um sögu svæðis og umgengni. Stígagerð, skilti og önnur uppbygging tryggir verndun minja þar sem aðgengi gesta er stýrð.

MARKMIÐ

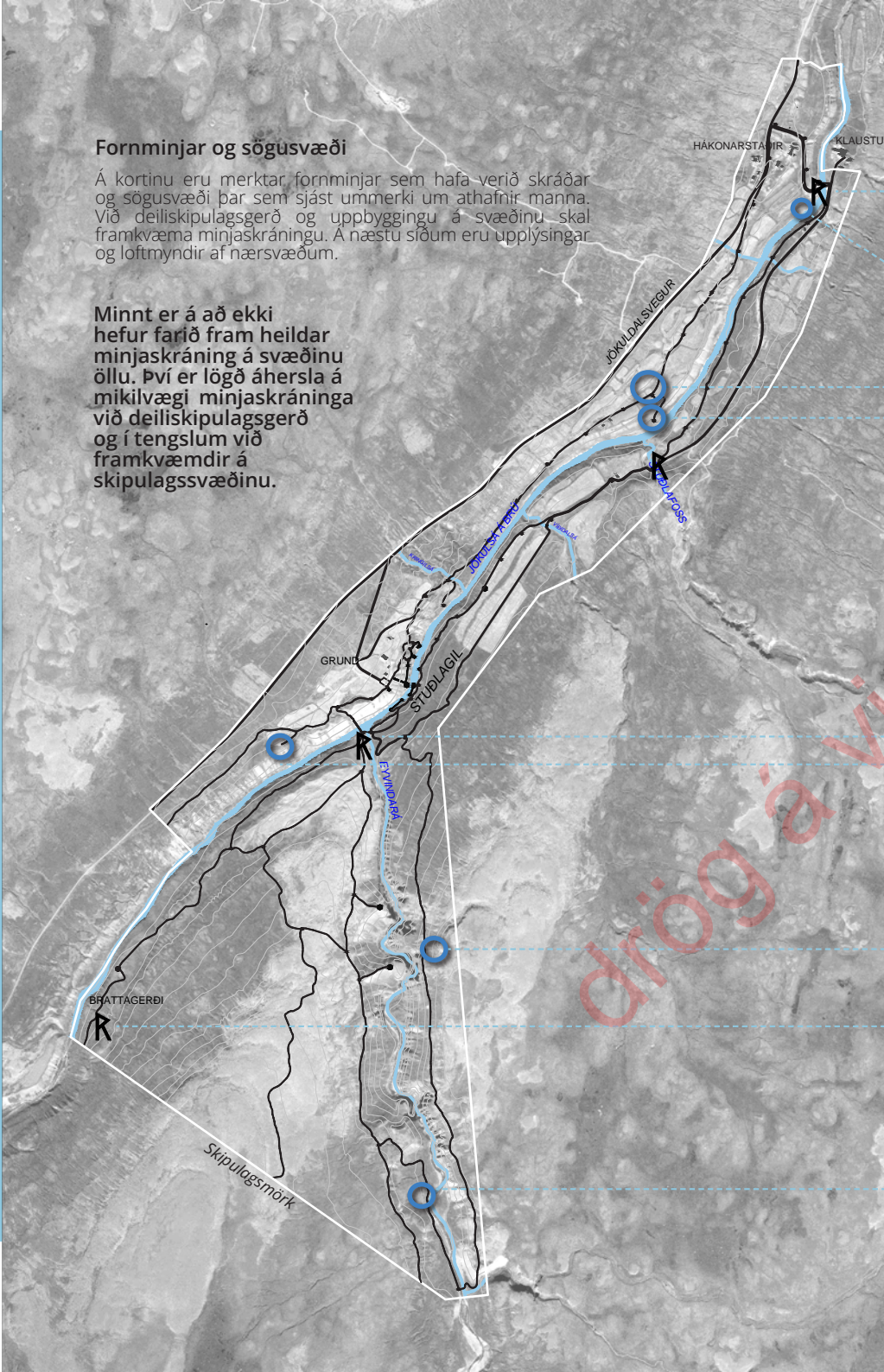
Uppbygging mun tryggja verndun minja stýringu á aðgengi að minjasvæðum og upplýsa gesti um sögu svæðisins.

Stígar liggja að minjasvæðum og söguvæðum þar sem verða dvalarsvæði með upplýsingaskiltum.

Fornminjar og sögusvæði

Á kortinu eru merktar fornminjar sem hafa verið skráðar og sögusvæði þar sem sjást ummerki um athafnir manna. Við deiliskipulagsgærd og uppbyggingu á svæðinu skal framkvæma minjaskráningu. Á næstu síðum eru upplýsingar og loftmyndir af nærsvæðum.

Minnt er á að ekki hefur farið fram heildar minjaskráning á svæðinu öllu. Því er lögð áhersla á mikilvægi minjaskráninga við deiliskipulagsgærd og í tengslum við framkvæmdir á skipulagssvæðinu.



Gamla brúin yfir Jökulsá nr. 2682-1 R

Sögusvæði

Sögusvæði - réttir

Sögusvæði

Friðaðar fornleifar nr. 2682-2, 3, 4, 5 og 8 R

Tóft vestan Eyvindarárgils nr. 1791-79 R

Sögusvæði

Sögusvæði

Brattagerði nr. 1791-78, 80-93 R

Sögusvæði



Mynd

Fornminjar og sögusvæði. Mkv. 1:40.000



Myndir

Friðaðar fornminjar. Mkv. 1:5000



Gamla brúin yfir Jökulsá nr. 2682-1 og 2682-7

Fornleifaskráning vegna deiliskipulags að Klausturseli, Jökuldal, Múlaþingi. Rannveig Þórhallsdóttir (2021).

1: Brú yfir Jökulsá við Klaustursel / Hákonarstaði

Byggingarár: 1908 - aldursfriðun skv. lögum nr. 80/2012

7: Heimild um hestaveg, Fljótsdalsveg (aldur 1500-1900)

R



Friðaðar fornleifar nr. 2682-2, 3, 4, 5 og 8

Fornleifaskráning vegna deiliskipulags að Klausturseli, Jökuldal, Múlaþingi. Rannveig Þórhallsdóttir (2021).

2: Garður eða aðhald (aldur 1800-1900)

3: Skilarétt í Nátthaga (aldur 1930-40)

4: Mylla (aldur 1800-1900)

5: Stuðlafoss, heimild um fornþýli (aldur 1800-1900)

R

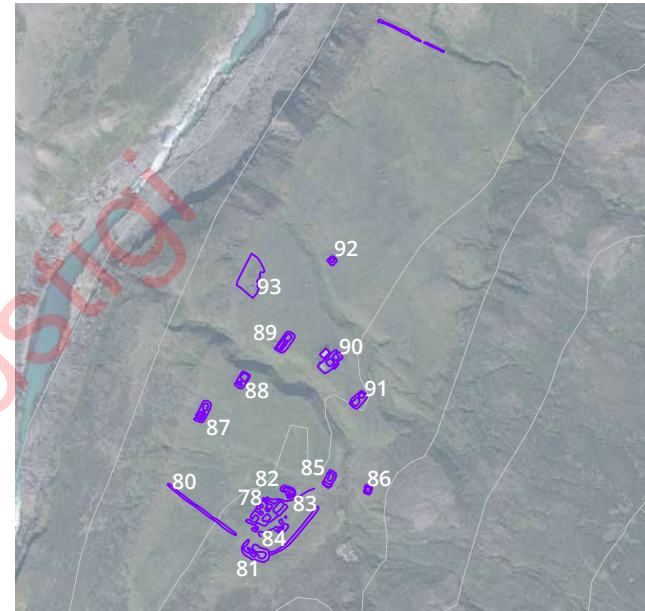


Vestan Eyvindarárgils nr. 1791-79

Fornleifaskráning á Héraði. Guðný Zoëga og Bryndís Zoëga (2015).

79: tóft, kofi (aldur frá 800 til 1900)

R



Brattagerði nr. 1791-78, 80-93

Fornleifaskráning á Héraði. Guðný Zoëga og Bryndís Zoëga (2015).

- 78: tóft, híbýli (aldur 1700-1900)
- 80: garðlag, túngarður (aldur 800-1850)
- 81: tóft (aldur 1500-1850)
- 82: tóft, útihús (aldur 1700-1900)
- 83: gata, heimreið (aldur 800-1900)
- 84: tóft, niðurgröftur (aldur 1500-1850)
- 85: tóft, útihús (aldur 1700-1900)
- 86: tóft (aldur 1850-1950)
- 87: tóft, fjárhús (aldur 1700-1900)
- 88: tóft, útihús (aldur 1800-1950)
- 89: tóft, fjárhús (aldur 1800-1950)
- 90: tóft, fjárhús (aldur 1800-1950)
- 91: tóft, fjárhús (aldur 1800-1950)
- 92: tóft, kofi (aldur 1700-1900)
- 93: niðurgröftur, torftaka (aldur 1850-1950)

R

drög á vinnslusligi

11 NÁTTÚRA OG VERND

Náttúruvernd og uppgræðsla

Á skipulagssvæðinu er mikil fjölbreytni í náttúrufari og landslagi. Við uppbyggingu er mikilvægt að hafa náttúruvernd að leiðarljósi og að innviðir tryggji að umgengni ferðamanna um svæðið raski ekki náttúru og dýralífi. Stígar sem fylgja landi og tengja svæði saman, upplýsingaskilti og varúðarskilti eru leiðir til að stýra fólki um svæðið og koma í veg fyrir traðk og troðning utan leiða. Í Stuðlagili er mikil hætta á hruni og fallhætta fyrir gesti og því þarf uppbygging að veita örugga upplifun af svæðinu.

Á svæðinu hefur verið mikið jarðvegsrof þar sem innviðir voru ekki tilbúnir fyrir jafn mikla umferð ferðamanna og raun bar. Slóðar hafa myndast víða um svæðið með skemmdum á gróðurþekju. Í skipulaginu er stígakerfi svæðisins skilgreint með fjölbreyttum leiðum. Uppbygging á svæðinu mun fylgja

leiðbeiningum um aðalstíga, tengistíga og útivistarstíga. Góðir, aðgengilegar og rökréttar leiðir sem tengja svæði saman verja landið fyrir troðningi, draga úr skemmdum og sporna við rofi. Þar sem hafa myndast troðningar og slóðar skal gera ráð fyrir uppgræðslu til að endurheimta náttúrulegt yfirbragð svæðisins. Uppgræðsla skal vera í samræmi við umhverfið og með sömu tegundafjölbreytni og gróður í nærumhverfi.

Í tengslum við gerð rammaskipulagsins var unnin þolmarkagreining þar sem skoðuð voru áhrif ferðapjónustu á svæðið. Við uppbyggingu þarf að draga úr álagi á viðkvæmum svæðum og koma í veg fyrir að skemmdir verði á jarðminjum. Innan rammaskipulagssvæðis er ríkulegt fuglalíf og verpa fjölmargar heiðargæsir á svæðinu. Taka verður tillit til fugla- og dýralífs við stíga- og mannvirkjagerð. Á

skiltum skulu vera upplýsingar um fugla- og dýralíf og skilaboð um að ferðamenn gæti varúðar á varptímum.

Náttúruminjaskrá

Í gildandi aðalskipulagi Fljótsdalshéraðs er Stuðlafoss skilgreindur á náttúruverndarsvæði N5 en markmið með verndinni er að varðveita náttúru fyrir komandi kynslóðir og skapa aðstæður til upplifunar með góðu aðgengi.

Svæðin við Stuðlafoss og Stuðlagil eru tilnefnd á B-hluta náttúruminjaskrár vegna jarðminja. Stærð svæðisins er 95 ha og miðast mörk við Stuðlafoss annars vegar, og stuðlabergshamra Stuðlagils í Jöklu hins vegar, auk 200 m jaðarsvæðis. Svæðið tengist saman með 100 m jaðarsvæði frá bökkum Jökulsár. Aukinn ferðamannastraumur er mikil ógn og skiptir innviðaupbygging og stýring ferðamanna gríðarlegu máli við verndun svæðanna.

MARKMIÐ

Náttúruvernd verður leiðarljós við uppbyggingu og framkvæmdir á svæðinu.

Stígar og upplýsingaskilti stýra umferð fólks um svæðið og koma í veg fyrir rask á viðkvæmri náttúru.

Á svæðinu umhverfis Stuðlagil og Stuðlafoss er mikilvægt að hugað sé að ásýndaráhrifum við mannvirkjagerð. Mikilvægt er að útfærslur á byggingum og ferðaþjónustuinviðum séu í samræmi við stefnur rammaskipulagsins og niðurstöður þolmarkagreiningarinnar. Uppbygging verður að vera í samræmi við þol svæðisins þannig að fjöldi ferðamanna eða ásýndaráhrif frá mannvirkjum rýri ekki verndargildi.

Austurmörk skipulagssvæðisins liggja nálægt afmörkun verndarsvæðis Jökuldalsheiðar sem tilnefnt er á náttúruminjasrá vegna ferskvatnsvistgerða. Þar er ríkulegt fuglalíf og mikið álfthavarp. Á svæðinu er mikið beitoland hreindýra allt árið um kring og sauðfjárbeit að sumri. Markmið með verndun er að tryggja vernd vatnavistgerða en ferðamennska og rask tengt lagningu raflína ógnar svæðinu.

Skógrækt

í vinnslu

Jarðminjar

í vinnslu

Saga og minjar

í vinnslu

skýringarmyndir - í vinnslu

12 ÁHRIFAMAT

Rammahluti gerir ekki ráð fyrir matsskyldum framkvæmdum sem falla undir lög um umhverfismat framkvæmda og áætlana nr. 111/2021. Lagt er mat á áhrif stefnunnar á valda umhverfispætti í samræmi við 4.4. gr. skipulagsreglugerðar nr. 90/2013 og lagðar til viðeigandi mótvægisáðgerðir.

Skipulagið er jafnframt stefnumótun fyrir innviðauppyggingu sem beinir umferð ferðamanna um svæðið. Stuðlafoss er á Náttúruminjaskrá en 95 ha svæði við Stuðlafoss og Stuðlagil er tilnefnt á

Náttúruminjaskrá vegna náttúruminja. Skipulagssvæðið er á og við mikilvægt fugla- og votlendissvæði á Jökuldalsheiði en samkvæmt Náttúrufræðistofnun Íslands er þar alþjóðlegt varpland álfta og heiðagæsa. Svæðið er tilnefnt vegna ferskvatnsvistgerða í Náttúruminjaskrá.

Fornleifaskráningar hafa farið fram víða á svæðinu og tekið er mið af þekktum fornminjum í skipulaginu og vísað til 24. gr. laga um menningarminjar nr. 80/2012 um áður ókunnar minjar.

FERÐAÞJÓNUSTA

Viðfangsefni

Áhrif á umhverfi

Mótvægisáðgerðir

SAMGÖNGUR

Viðfangsefni

Áhrif á umhverfi

Mótvægisáðgerðir

ÖRYGGI

Viðfangsefni

Áhrif á umhverfi

Mótvægisáðgerðir

ÚTLIT MANNVIRKJA

Viðfangsefni

Áhrif á umhverfi

Mótvægisáðgerðir

MERKINGAR

Viðfangsefni

Áhrif á umhverfi

Mótvægisáðgerðir

SAGA OG MINJAR

Viðfangsefni

Áhrif á umhverfi

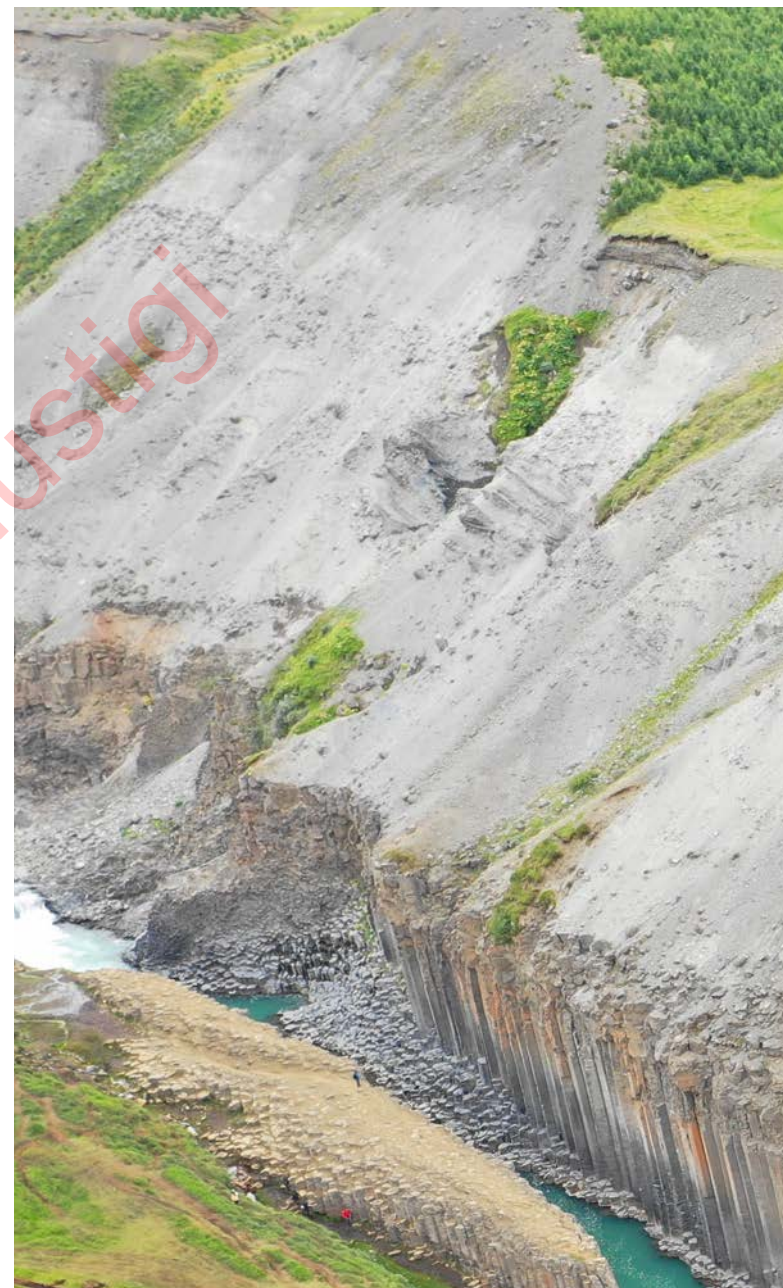
Mótvægisáðgerðir

NÁTTÚRA OG VERND

Viðfangsefni

Áhrif á umhverfi

Mótvægisáðgerðir



Mynd D

Skriður og stuðlabergshamrar.

13 SKIPULAGSFERILL

Skipulagsferill rammaskipulags er í samræmi við 30. gr. skipulagslaga nr. 123/2010 um gerð aðalskipulags, kynningu og samráð.

Skipulagslýsing

Kynning á skipulagslýsingu var birt fimmtudaginn 16. desember 2021 á Facebook síðu Múlaþings. Lýsingin var jafnframt auglýst í Dagskránni á Austurlandi og aðgengileg á skrifstofu sveitarfélagsins og á heimasíðu þess www.mulathing.is. Almenningsi var gefinn kostur á að senda inn ábendingar og/eða athugasemdir um efni lýsingarinnar og fyrirhugað rammaskipulag til og með 6. janúar 2022. Leitað var umsagna til samráðsaðila og lögbundinna umsagnaraðila. Umsagnir bárust frá HEF veitum, Heilbrigðiseftirliti Austurlands, Minjastofnun Íslands,

Náttúrufræðistofnun Íslands, Samgöngustofu, Skipulagsstofnun, Veðurstofu Íslands og Vegagerðinni. Tekið var tillit til umsagna við gerð vinnslutillögu.

Vinnslutillaga

Tillaga að rammahluta aðalskipulags var unnin í samráði með sveitarfélaginu, Austurbrú og landeigendum. Haldnir voru fundir með landeigendum þar sem þeim var gefinn kostur á að koma uppbyggjaráformum sínum og hugmyndum um skipulag svæðisins á framfæri. Fyrstu drög að skipulagi voru kynnt fyrir landeigendum á fundi með skipulagsráðgjöfum 14. febrúar 2022. Á fundinum var rýnt í sviðsmyndir um mögulegar tengingar í umhverfi Stuðlagils og gönguleiðir um Eyvindarárgil. Vinnslutillaga var kynnt á fundi með landeigendum 21. mars.

Tillaga á vinnslustigi var tekin til umræðu á fundi umhverfis- og framkvæmdaráðs í **apríl 2022** og í framhaldi auglýst með kynningu á Facebook síðu Múlaþings. Í samræmi við 2. mgr. 30. gr. skipulagslaga nr. 123/2010. Sveitarfélagið óskaði eftir umsögnum frá umsagnaraðilum um skipulagsdrögin.

Auglýsing tillögu

Auglýsing tillögu er í samræmi við 31. gr. skipulagslaga nr. 123/2010.

Gildistaka

Afgreiðsla og gildistaka rammaskipulags fyrir ferðaþjónustu- og áfangastaðinn Stuðlagil er í samræmi við 32. gr. skipulagslaga nr. 123/2010.

RAMMASKIPULAG

SKIPULAGSLÝSING

KYNNING Á DRÖGUM

TILLAGA AUGLÝST

GILDISTAKA

STEFNUMÓTUN OG SAMRÁÐ

SAMPYKKTARFERLI

drög á vinnslustigi

HEIMILDASKRÁ

Aðalskipulag Fljótsdalshéraðs 2008-2028 m.s.br.

Góðir staðir. *Leiðbeiningarrit um uppbyggingu ferðamannastaða*. Útgefandi: Ferðamálastofa, Framkvæmdasýsla ríkisins og Hönnunarmiðstöð Íslands. Sótt af https://www.ferdamalastofa.is/static/files/ferdamalastofa/umhverfismal/utgafur/godir_stadir.pdf

Guðný Zoëga og Bryndís Zoëga (2015). *Fornleifaskráning á Héraði 2015*. Bygðasafn Skagfirðinga.

Landsskipulagsstefna

Menningarstefna í mannvirkjagerð, stefna íslenskra stjórnvalda í byggingarlist. Menntamálaráðuneytið útg. 2007.

Náttúrufræðistofnun Íslands. Jökuldalsheiði. Sótt af <https://www.ni.is/node/21617>

Náttúrufræðistofnun Íslands. *Stuðlafoss og Stuðlagil*. Sótt af <https://www.ni.is/node/28564>

Náttúrufræðistofnun Íslands. *Vistgerðakort og mikilvæg fuglasvæði*. Sótt af <https://www.ni.is/midlun/utgafa/kort/vistgerdakort>

Rannveig Þórhallsdóttir (2021). *Fornleifaskráning vegna deiliskipulags að Klausturseli, Jökuldal, Múlapingi*. Sagnabrunnur.

Myndir:

Ljósmyndir, skýringarmyndir og uppdráttir: Teiknistofa Norðurlands



Mynd D
Horft upp eftir Eyvindarárgili um vetur.

FERÐAÞJÓNUSTU-OG
ÁFANGÁSTAÐURINN
STUÐLAGIL

RAMMAHLUTI AÐALSKIPULAGS FLJÓTSDALSHÉRAÐS 2008-2028



Múlaþing



Teiknistofa Norðurlands
Glerárgata 32
600 Akureyri
tsnl.is