



LOGG

LANDNAÐI & HAGDÆÐ

112

EINN EINN TVEIR

SMÁVIRKJUN VIÐ GESTREIÐARSTAÐAHÁLS

FLJÓTSDALSHÉRAÐI

SKIPULAGSLÝSING

VERKNÚMÉR: 02-701-006						
SKJALANÚMÉR: 02-701-006-G001						
NÚGILDANDI ÚTGÁFA: 001						
001	2022.12.8	SSÞ	SSÞ/MH	MH	MH	Neyðarlínan ohf
ÚTGÁFA	DAGS. ÚTG	LÝSING	HÖFUNDUR	RÝNIR	SAMÞYKKT	VERKKAUPI

Efnisyfirlit:

1. Aðdragandi og forsendur	2
2. Deiliskipulagssvæðið	2
3. Áform Neyðarlínu	2
4. Staðhættir og umhverfi	4
5. Skipulag	4
6. Umhverfisskýrsla	5
7. Kynning	5

1. Aðdragandi og forsendur

Neyðarlínan ohf. hyggst reisa smávirkjun við Gestreiðarstaðaháls, á Jökuldalsheiði (öðru nafni Axlarkollur), sem stendur við afleggjara á Þjóðvegi 1 niður að Vopnafirði og er í Múlaþingi. Rafstöðin mun nýta vatn í Langadalsá sem rennur við hálsinn norðanverðan. Þar er nægjanlegt vatn og fall til að framleiða 50-60kW. Aðeins lítill hluti vatnsrennslis verður nýttur við orkuframleiðsluna. Staðsetning er í landi Möðrudals sem er í eigu ríkissjóðs.

2. Deiliskipulagssvæðið

Svæðið er á öldóttri hásléttu, ríflega 500 m h.y.s. norðan Jökuldals, móbergshryggir allbrattir og gróður litlir og urðir, en mólendi í undirhlíðum og mýrar og lækir í lægðum.



Mynd 1 Skiplagssvæði auðkennt með bláum ramma

3. Áform Neyðarlínunnar

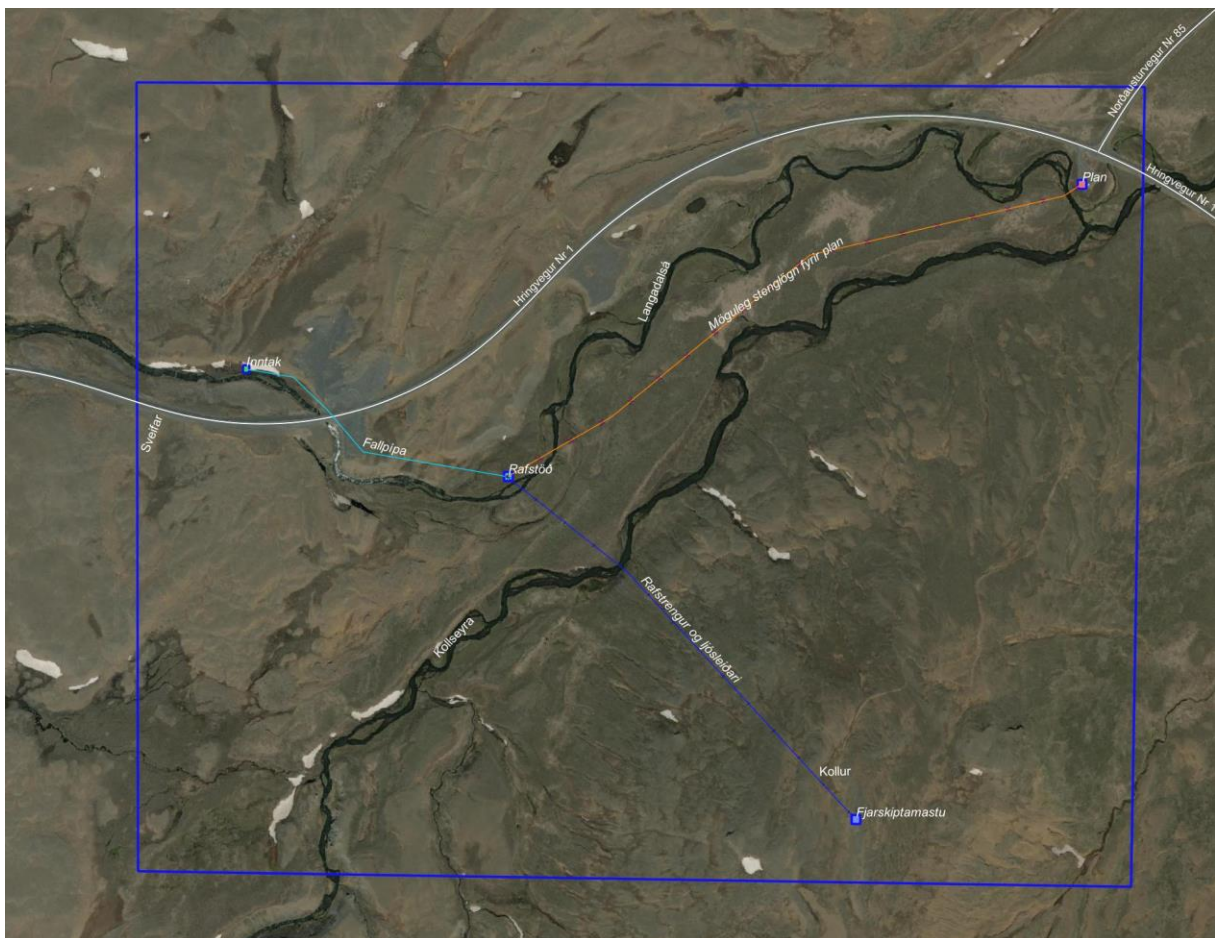
Á Gestreiðarhálsi er fjarskiptastöð sem nú er aflfædd með hráolíu (diesel) rafstöð sem gengur allan sólarhringinn allt árið. Orkunotkun er að jafnaði um 5kW og eldsneytisnotkun er um 11.000 lítrar á ári. Neyðarlínan ohf. hyggst reisa smávirkjun sem mun nýta vatn í Langadalsá sem rennur við hálsinn norðanverðan. Fjarskiptastöðin verður

tengd rafstöðinni um lágspenntan rafstreng sem væri um 1,2 km. Með honum yrði lagður ljósleiðarastrengur til stýringa. Með þessari framkvæmd verður hægt að leggja af verulega brennslu jarðefnaeldsneytis.

Afgangsocka verður 45-55kW, háð endanlegri stærð rafstöðvarinnar, sem gæti nýst t.d. fyrir ferðatengda þjónustu svo sem veitingasölu og salernum sem og hleðslustöð og lýsingu á plani við þjóðveg nr.1.

Útbúið verður lítið inntakslón í mynni gils sem áin rennur í og þaðan lögð niðurgrafin 400 mm pípa um 700 m leið að stöðvarhúsi sem væri rétt neðan við þjóðveginn nr.1. Fallhæð verður við það um 40 m. Miðað er við að stöðvarhús, sem er innan við 10 m², verði útbúið á verkstæði og flutt fullbúið með túrbínu á verkstað.

Gert er ráð fyrir því að Neyðarlínan ohf., Míla ehf., sem á fjarskiptastöðina, og Orkusjóður fjármagni byggingu stöðvarinnar. Neyðarlínan hefur þegar byggt sambærilegar smárafstöðvar og rekur þær nú með góðum árangri. Verkefnið er í samræmi við stefnu ríkisstjórnar Íslands um aðgerðir gegn loftlagsvá þar sem vatnsafl er endurnýjanlegur og grænn orkugjafi og kemur í stað hráolíu sem flutt er til landsins og er óendurnýjanleg og mengandi orkugjafi með mikið kolefnisspor.



Mynd 2 Forhönnun á lagnaleiðum

4. Staðhættir og umhverfi

Skipulagssvæðið er við Þjóðveg nr. 1 í austur enda Langadals og upp á Axlarkoll þar sem fjarskiptamastur er staðsett og að áningarplani Vegargerðarinnar við afleggjara til Vopnafjarðar. Svæðið er dæmigert fyrir Jökuldalsheiði, móbergshryggir með grösugum dal á milli þar sem lækir renna um. Langadalsá rennur út úr Langadal um gil sem hefur myndast í móbergshrygg (kubbaberg) og sameinast Kollsá. Fallið frá áætluðu inntaki í stöðvarhús er um 30-40 m.



Mynd 3 Gestreiðarstaðaháls, öðru nafni Axlarkollur, og sést í fjarskiptastöð á toppnum

5. Skipulag

Svæðið er skilgreint sem óbyggt svæði í Aðalskipulagi Fljótshéraðs 2008-2028, sjá sveitarfélagsupprátt B. Hjá fyrirhuguðu framkvæmdarsvæði er náma sem er merkt E73 Sveigar, náma 6 í Aðalskipulagi Fljótshéraðs 2008-2028, sjá mynd 4.

Eftirfarandi bókun var gerð á fundi umhverfis- og framkvæmdaráðs 3. mars 2021:

Umhverfis- og framkvæmdaráð telur að áformin rúmist innan þess ramma sem Aðalskipulag Fljótshéraðs 2008-2028 mótar fyrir virkjanir af þessu tagi. Ráðið samþykkir því, í samræmi við það sem fram kemur í gögnum umsækjanda, að unnin verði skipulagslýsing og tillaga að deiliskipulagi fyrir framkvæmdina.



Mynd 4 Umrætt svæði innan fernings (blár) - klippa úr Aðalskipulagi Fljótsdalshéraðs 2008- 2028

6. Umhverfisskýrsla

Búast má við að í umhverfisskýrslu muni athyglin fyrst og fremst beinast að eftirfarandi umhverfisþáttum:

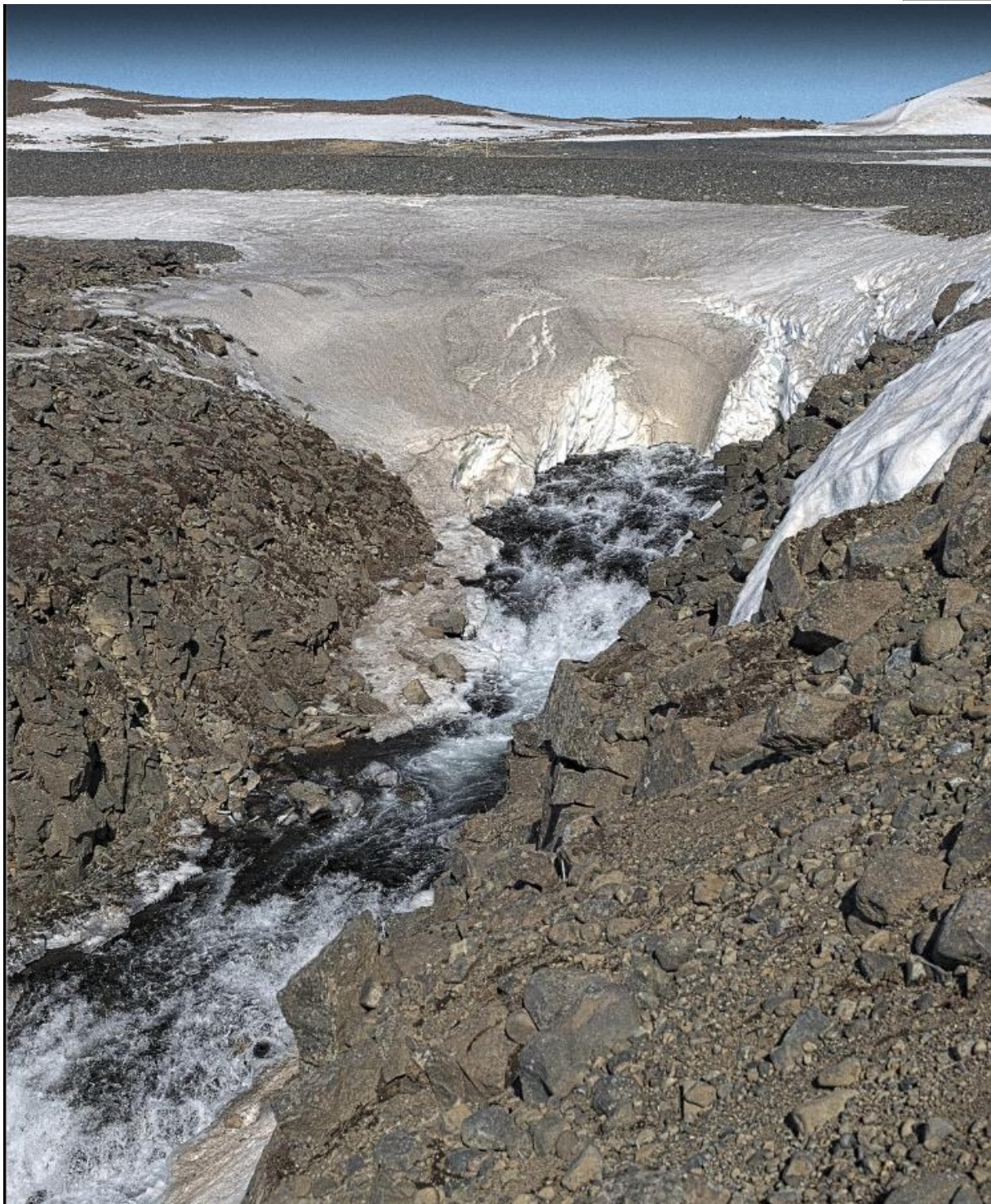
- 🏞️ Ásýnd, innan svæðis og frá nærsvæðum.
- 🏞️ Yfirborð og gróðurþekja innan svæðisins.
- 🏞️ Vatnafar

7. Kynning

Málsmeðferð verður í samræmi við ákvæði skipulagslaga nr. 123/2010. Lýsing þessi verður kynnt almenningi og öðrum hagsmunaaðilum í janúar 2023 og send Skipulagsstofnun til umsagnar.

Aðrir umsagnaraðilar eru:

- 🏞️ Aðliggjandi sveitarfélög
- 🏞️ Vegagerðin
- 🏞️ Heilbrigðiseftirlit Austurlands
- 🏞️ Minjastofnun Íslands
- 🏞️ Umhverfisstofnun
- 🏞️ Náttúrufræðistofnun
- 🏞️ Landgræðslan
- 🏞️ Orkustofnun



Langadalsá neðan við Þjóðveg 1 að vori



Langadalsá neðan við Þjóðveg 1 að sumri



Útlit sambærilegs stöðvarhúss