

Stuðlagil, deiliskipulag í landi Klaustursels

MÚLAPINGI

Tillaga

Deiliskipulag



Greinargerð

7. febrúar 2023

Teiknistofan

AKS

Samþykktir

Skipulagstillagan var auglýst almenningi til sýnis þann _____.

Athugasemdafrestur var til _____.

Breytingar gerðar á skipulagsgögnum eftir auglýsingu – fært inn eftir framvindu.

Deiliskipulag; greinargerð og uppdráttur dags. _____ sem auglýst hefur verið samkvæmt 41. mgr. skipulagslaga nr. 123/2010 var samþykkt í umhverfis- og framkvæmdaráði þann _____.____.2023 og heimastjórn Fljótshálsaáá _____.____.2023.

Sveitarstjóri Múlapings

Deiliskipulagið öðlaðist gildi við auglýsingu um samþykki þess í B-deild Stjórnartíðinda
_____2023.

Efnisyfirlit

1	Inngangur.....	5
1.1	Skipulagssvæðið	5
1.2	Skipulagsgögn.....	6
2	Forsendur	6
2.1	Staðhættir.....	6
2.1.1	Náttúrufar, landslag og veðurfar	6
2.1.2	Búseta og mannvirki	7
2.2	Fornleifaskráning.....	8
2.3	Samgöngur og umferð ferðamanna	9
2.4	Náttúruminjaskrá	10
3	Fyrirliggjandi áætlanir.....	10
3.1	Landsskipulagsstefna 2015-2026	10
3.2	Aðalskipulag	10
4	Deiliskipulag.....	11
4.1	Markmið og áherslur	11
4.2	Uppbygging.....	11
4.3	Skilmálar skipulags	12
4.3.1	Þjónustusvæði og byggingar.....	12
4.3.2	Bílastæði.....	12
4.3.3	Samgöngur.....	12
4.3.4	Útsýnissvæði og áningarstaðir	14
4.3.5	Mannvirki í tengslum við uppbygging stíga, útsýnis- og áningarstaða.....	14
4.3.6	Tjaldsvæði.....	14
4.3.7	Varðveisla minja	14
4.3.8	Skilti og merkingar	15
4.3.9	Efnisval og litir	15
4.3.10	Veitur	15
4.3.11	Framkvæmdir og frágangur.....	16
4	Umhverfisskýrsla	16
4.1	Náttúrufar.....	16
4.2	Landslag og sjónræn áhrif	17
4.3	Minjar og verndarsvæði	17
4.4	Útivist og ferðamennska	17

4.5	Samgöngur og umferðaröryggi.....	17
4.6	Samantekt	17
5	Skipulagsferli.....	17
5.1	Samráð og kynning	17
6	Tímaáætlun.....	17

1

¹ Forsíðumynd: Stuðlagil basalt Canyon. Sótt þann 28.mars 2022 á vefsíðu visitegilsstadir.is

1 Inngangur

Stuðlagil á Jökuldal var lengi vel lítt þekkt náttúruperla. Það var ekki fyrr en Kárahnjúkavirkjun var tekin í notkun að vatnsmagnið í Jökulsá á Dal, eða Jöklu, minnkaði og sá hluti Jökulsársgjúfursins er nefnist Stuðlagil kom betur í ljós. Þar er að finna eina stærstu stuðalabergsmyndun á Íslandi. Hægt er að skoða Stuðlagilið bæði austan og vestan megin árinna. Þegar farið er austan megin, í landi Klaustursels, er nú 10 km löng ganga aðra leið en þaðan er hægt að komast ofan í gilið með varúð².

Á síðustu árum hefur aðsókn ferðamanna að Stuðlagili aukist til muna. Í nóvember árið 2020 var settur upp teljari á vegum Ferðamálastofu og gefa talningar til kynna að fjöldi gesta hafi geti farið um eða yfir 800 gesti á dag³. Aðsókn hefur aukist og einnig má sjá að gestir heimsækja svæðið allt árið um kring, jafnvel yfir háveturinn þegar það er afar varasamt.

Þessi sjálfsprottni ferðamannastaður kallar á ýmsa innviðauppbýgginu. Uppbyggingarferlið er hafið og búið er að koma fyrir u.þ.b. 30 bráðabirgða bílastæðum norðan við Jökulsá, í landi Hákonarstaða. Byggður hefur verið upp 1070 metra langur göngustígur og komið hefur verið fyrir lágmarks merkingum. Ljóst er að meira þarf til, til þess að þessi ferðamannastaður geti þróast í jákvæða átt og verðið til sóma. Eins og gefur að skilja eru áhrif þessara auknu umferðar farin að gæta á gróðri, bæði við gönguleiðir, slóða og þar sem bílum er lagt. Ásamt því er umgengni um svæðið á tímum mjög slæm. Þá þarf að bæta og skýra aðgengi gangandi og akandi vegfarenda, koma þarf upp aðstöðuhúsi, merkja og endurbæta gönguleiðir til þess að taka við öllum þessum fjölda gesta. Ásamt því að upplýsa gesti um hættur, dýralíf, jarðfræði og sögu svæðisins. Einnig þarf að bæta öryggi gesta á svæðinu og þá sérstaklega í Stuðlagili þar sem hætta er á grjóthruni t.d. af mannavöldum, Jökulsáin getur verið afar vatnsmikil í leysingum

Til að bregðast við þeirri stöðu sem komin er upp hefur landeigandi í Klausturseli haft frumkvæði að gerð deiliskipulags til þess að geta unnið að enn meiri innviðauppbýggingu. Einnig hafa landeigendur í Klausturseli og Grund tekið höndum saman og gerð verður öryggisúttekt fyrir Stuðlagilið bæði austan- og vestanvert sem ætlað er að tryggja öryggi gesta og að skapa þeim, og heimamönnum, umgjörð til ánægjulegrar upplifunar af íslenskri náttúru.

1.1 Skipulagssvæðið

Deiliskipulagssvæðið liggur meðfram Jöklu að austanverðu í landi Klaustursels í u.þ.b. 300 h.y.s. Landið er að stórum hluta ræktuð tún og gróið land við árbakkann. Skipulagssvæðið eru 104 hektarar að stærð. Mörk svæðisins til norðurs er við brýrnar yfir Jöklu og þaðan meðfram ánni að austanverðu. Að sunnanverðu nær svæðið að Eyvindará. Afmörkun til austurs er u.þ.b. 100 -1000 m breitt belti frá Jöklu. Innan svæðisins er þá sá hluti Stuðlagils sem tilheyrir Klausturseli og Stuðlafoss.

² Ferðafélag Fljótsdalshéraðs (á.á). *Stuðlagil*. Sótt þann 15. júní 2021 á síðu <https://www.ferdaf.is/index.php/en/11-perlur/385-studhlagil>

³ Ecovisio hjá telja.is



Mynd 1: Skipulagssvæðið sýnt með gulri brotalínu

1.2 Skipulagsgögn

- Deiliskipulagsuppráttur í mkv. 1:10.000
- Skýringaruppráttur fyrir þjónustusvæði í mkv. 1:2.000
- Skýringaruppráttur fyrir austanvert gilið í mkv. 1:2.000
- Greinargerð og umhverfisskýrsla.

2 Forsendur

2.1 Staðhættir

2.1.1 Náttúrufar, landslag og veðurfar

Jörðin Klaustursel er í Jökuldal en Jökuldalur er jökulsorfinn dalur, þar sem aðallega er grágrýti frá fyrri hluta ísaldar. Hlíðarnar eru þaktar jökulruðningi þannig að fast berg sést ekki nema í giljum. Graslendi og tún eru í dalbotninum og mólendi í hlíðum⁴. Klaustursel er nokkuð stór jörð, sem var fyrrum sel frá Skriðuklaustri⁵. Nafnið Klaustursel ber vott um selför sem talið er að hafi verið á fyrri hluta 16. aldar frá Skriðuklaustri⁶. Í dalbotninum rennur jökulsáin Jökla sem á upptök sín undan Brúarjökli. Vatnasvið árinna er stórt og margar dragár og lækir renna í hana. Það var svo með tilkomu virkjanaframkvæmda að Jökla var stífluð og jökulvatnið var leitt í Lagarfljótið. Fljótsdalsstöð var tekin í gagnið árið 2007 og Háslón fór að fyllast. Eftir byggingu stíflunnar urðu breytingar á Jöklu og við það varð hún bergvatnsá stærstan hluta ársins, nema þegar lónið fer á yfirfall á haustinn og jökulvatn rennur um hana á ný⁷. Fiskistofnar í Jökulsá á Dal (Jöklu) hafa verið rannsakaðir frá árinu

⁴ Efla verkfræðistofa (2017). Kröflulína 3, 220 kV – mat á umhverfisáhrfum.

(<http://www.efla.is/media/umhverfismat/2509-321-Frummatsskýrsla-KR3---8.03.2017.pdf>)

⁵ Íslenski ferðavefurinn (á.á.) Klaustursel. Skoðað þann 15. Júní 2021 á síðu <https://is.nat.is/klaustursel/>

⁶ Hjörleifur Guttormsson (2018). Upphérað og örafín suður af – Árbók Ferðafélags Íslands 2018.

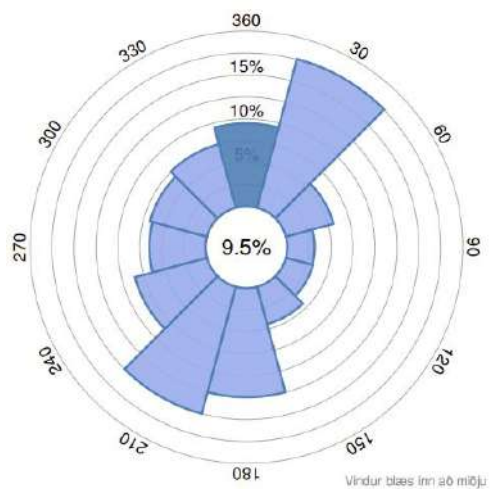
⁷ Karítas Ísberg, Ragnar Már Jónsson og Sóley Kristinsdóttir (2019). Stuðlagil, áfangastaður í mótun. Rannsóknarmiðstöð ferðamála og Háskóli Íslands

2011 Eftir að Jökla er nú tær fyrir utan yfirfallstímamann hafa skilyrði fyrir lífríki í Jöklu batnað. Þegar yfirfallsvatn kemur niður Jöklu, eykst rennsli og vatnsborð hækkar. Aurinn í jökulvatninu getur haft bein áhrif á vatnalífverur, ásamt því að minna ljós nær niður á botn. Áhrif yfirfallsins á botnlæga þörungum og hryggleysingja sýna að áhrifin eru mest áberandi efst í Jöklu. Á undanförunum árum hefur umtalsverð veiðinýting byggst upp á vatnasvæði Jöklu, bæði á fiskistofnum sem fyrir voru í hliðarám og auk þess veiði í kjölfar umtalsverðra sleppinga göngu- og smáseiða laxa í Jöklu. Árið 2019 var heildarfjöldi laxa-, bleikju- og urriðaseiða sem veiddust, í rannsókn þessari, tveir við Arnórstaðahvamm og einn ofan við Brú, þegar heildarfjöldi veiddra fiska var 2.261 stk í Jöklu⁸.

Stuðlagil er klettagil í Jöklu sem staðsett er rétt neðan við ármót Eyvindarár og Jöklu. Á um 300 metra löngum kafla eru um 20-30 metra háir stuðlabergsveggir, beggja vegna árinna. Þeir þykja afar tilkomumiklir og eru eitt helsta aðdráttarafl staðarins⁹. Skammt innan við bæjarstæðið á Klausturseli er Fossá og Stuðlafoss. Fossá er lítil á sem fellur í grunnu gili niður hlíðina og fram af urðarhalla sem líklegt þykir að sé allur úr stuðlabergi. Árið 1988 var Stuðlafoss settur á náttúruminjaskrá¹⁰.

Náttúrustofa Austurlands hefur skráð séð hreindýr til margra ára, til að mynda voru 200 dýr talin á svæðinu veturinn 2018¹¹. Einnig hefur starfsfólk Náttúrustofu Austurlands kortlagt varpútbreiðslu Heiðargæsa og talið mófugla á svæðinu¹². Þá hafa gestir verið hvattir til þess að halda sig innan merktra gönguleiða á varptímabili Heiðargæsa þ.e. á tímabilinu 1. maí – 10. júní¹³.

Á mynd 2 má sjá vindrós frá austanverðum hlíðum Þórfells¹⁴ er sýnir tíðni vindátta fyrir árið. Þar má sjá að ríkjandi vindáttir eru inn og út dalinn þ.e.a.s. norðaustan- og suðvestan áttir.



Mynd 2: Reiknuð vindrós fyrir austanverðar hlíðar Þórfells í Jökuldal.

2.1.2 Búseta og mannvirki

Samkvæmt manntalinu 1703 var búið á bænum á þeim tíma. Það var síðan árið 1906 að bærinn var rifinn og annar bær byggður sama haust. Núverandi íbúðarhús varbyggt árið 1956, aðeins ofar en gamli

⁸ Ingi Rúnar Jónsson og Eydís Heiða Njarðardóttir (2019). *Seiðarannsóknir og veiði í Jökulsá á Dal, hliðarám hennar og Fögruhlíðará 2019*. Haf- og Vatnarannsóknir. Hafnarfjörður.

⁹ Karítas Ísberg, Ragnar Már Jónsson og Sóley Kristinsdóttir (2019). Stuðlagil, áfangastaður í mótun. Rannsóknarmiðstöð ferðamála og Háskóli Íslands.

¹⁰ Helgi Hallgrímsson (á.á). *9.9 Stuðlafoss*. Náttúrumælaskrá.

¹¹ Náttúrustofa Austurlands (á.á). Hreindýravesfsjá. Sótt á vefsíðu https://nattaust.maps.arcgis.com/apps/CrowdsourcingReporter/index.html?appid=4f4e47d014a2479a8645847021c97ef2&fbclid=IwAR3t0kGXyY1VyydPfREs4R0Hyn4ZF-qQD2d_h7OhVhjApTtMvzmV8XNnJI8

¹² Kristín Ágústsdóttir, Guðrún Óskarsdóttir, Hálfán H. Helgason og Erlín E. Jóhannsdóttir (2020). *Vöktun á ágangi ferðamannaáða á 7 svæðum á Austurlandi sumarið 2020*. Náttúrustofa Austurlands. Neskaupstaður.

¹³ Visit Egilsstaðir (á.á). *Stuðlagil*. Sótt á vefsíðu <https://visitegilsstadir.is/ahugavert/studlagil/>

¹⁴ Veðurstofa Íslands (á.á.). *Vindatlas 65,205N 15,264V*. Sótt þann 3. ágúst 2021 á síðu <https://vindatlas.vedur.is/#>

bærinn stóð¹⁵. Á Klausturseli er nú stundaður sauðfjárbúskapur og rekið verktakafyrirtæki. Einnig hefur verið rekin þar ýmiskonar ferðaþjónusta með hléum.

Árið 2019 var tekin í notkun ný brú yfir Jöklu við Klaustursel en gamla brúin, sem var þá leyst af hólmi, er elsta akfæra brú landsins. Hún var smíðuð í New York árið 1906 og tekin í notkun árið 1908. Hún var síðan endurnýjuð af Vegagerðinni árið 2008 og nokkur fræðsluskilti reist nærri henni¹⁶. Brúin er friðuð skv. lögum um menningarminjar nr. 80/2012¹⁷.

Kröflulína 2 og 3 þvera efri Jökuldal, og liggja línurnar utan við Fossá eða um 600 metra frá Stuðlafossi. Kröflulína 2 var tekin í notkun árið 2009 en Kröflulína 3 árið 2020¹⁸. Á framkvæmdatímanum við gerð Kröflulinu 3 var gerður vegslóði upp meðfram Fossá austanmegin.

Innan skipulagssvæðisins er ein bygging og eitt skýli. Í töflu 1 má sjá upplýsingar um þær.

Tafla 1: Núverandi byggingar eða skýli.

Heiti	Núverandi notkun	Byggingarár	Byggingarefni	Stærð húss (m ²)	Hönnuður
Stuðlafosshús	Gömul fjárhús notuð á sauðburði	1970	Timbur grind með bárujárni	162m ²	Óþekktur
Hvítahús	Sauðburðarskýli	2010	Timbur grind með bárujárni	70 m ²	Á ekki við

2.2 Fornleifaskráning

Sagnabrunnur framkvæmdi minjaskráningu í landi Klaustursels vorið 2021. Samtals fundust átta friðaðar fornminjar innan deiliskipulagsreitsins (Tafla 1), en um eina þeirra fannst aðeins rituð heimild. Engar friðlýstar minjar fundust á svæðinu. Brúin yfir Jökulsá á Brú hjá Hákonarstöðum var byggð árið 1908 og er hún friðuð vegna aldurs samkvæmt lögum nr. 80/2012. Garður eða aðhald sem sést greinilega utan við Fossá og skammt frá Jökulsá. Garðurinn er 83 metra langur með frekar kringlóttum, mosagrónum steinum í 7-8 laga hleðslu. Skammt utan við Fossá fannst bæði skilarétt og myllutóft. Þá eru heimildir um Fornbýlið Stuðlafoss (áður Fossgerði) innan við Fossá. Einnig eru heimildir um stekkjartóftir utan við Holtavörðulæk og að lokum eru heimildir um Fljótsdalsveg sem mun hafa verið hestavegur yfir heiðina til Bessastaða í Fljótsdal¹⁹.

Tafla 2. Yfirlit yfir fornminjar innan deiliskipulagsreits

Númer	Tegund	Ástand	Aldur
2682-1	Brúin að Jökulsá að Dal hjá Hákonarstöðum	Greinanleg	1908

¹⁵ Rannveig Þórhallsdóttir (2021). *Fornleifaskráning vegna deiliskipulags að Kalusturlseli, Jökuldal, Múlaþingi*. Sagnabrunnur.

¹⁶ Efla verkfræðistofa (2017). Kröflulína 3, 220 kV – mat á umhverfisáhrfum

¹⁷ Rannveig Þórhallsdóttir (2021). *Fornleifaskráning vegna deiliskipulags að Kalusturlseli, Jökuldal, Múlaþingi*. Sagnabrunnur.

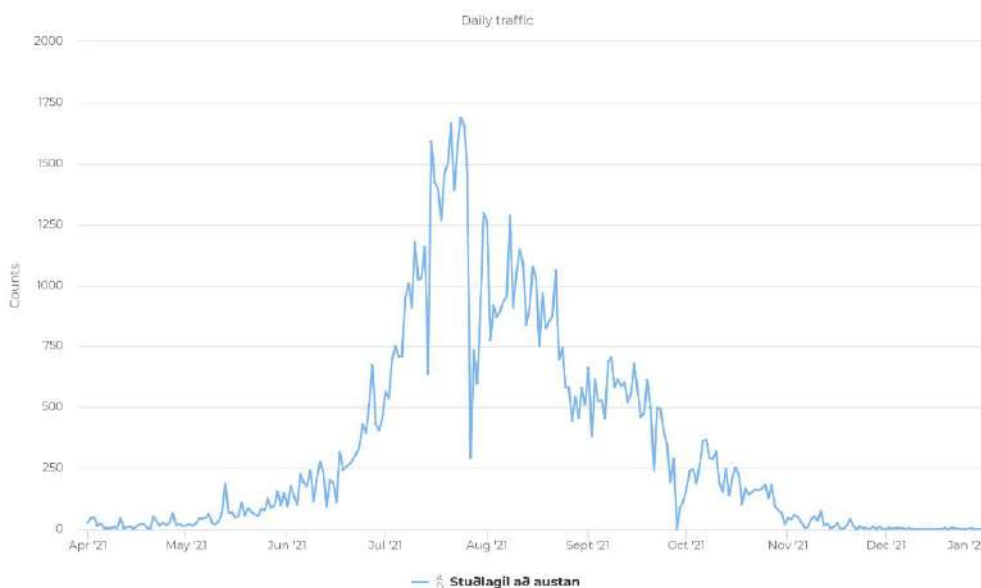
¹⁸ Efla verkfræðistofa (2017). Kröflulína 3, 220 kV – mat á umhverfisáhrfum og Rúv (2020). Kröflulína 3 ekki tilbúin fyrr en í vor. Sótt á síðu <https://www.ruv.is/frett/2020/11/10/kroflulina-3-ekki-tilbuin-fyrr-en-i-vor>

¹⁹ Rannveig Þórhallsdóttir (2021). *Fornleifaskráning vegna deiliskipulags að Klausturseli, Jökuldal, Múlaþingi*. Sagnabrunnur.

2682-2	Garður eða aðhald	Greinanleg	1800- 1900
2682-3	Skilarétt í Náttþaga		1930- 1940
2682-4	Mylla	Greinanleg	1800- 1900
2682-5	Stuðlafoss, heimild um fornbýli	Greinanleg	1800- 1900
2682-6	Heimild um stekkjartóftir	Fannst ekki á vettvangi	1800- 1900
2682-7	Heimild um hestaveg. Fljótsdalsveg	Greinanlegur	1500-1900
2682-8	Heimild um hesthús	Stafn greinanlegur	1500- 1900

2.3 Samgöngur og umferð ferðamanna

Á síðustu árum hefur ásókn ferðamanna að Stuðlagili aukist til muna. Samkvæmt gögnum frá Vegagerðinni má sjá að umferð um Jökuldalsveg nr. 923 frá Þjóðvegi 1 og að Hákonarstöðum hefur aukist. Samkvæmt talningum var sumardagsumferð- SDU voru 34 ökutæki að meðaltali á dag árið 2012 en árið 2019 var það komið upp í 462 ökutæki²⁰. Í nóvember árið 2020 var settur upp teljari á vegum Ferðamálastofu, til þess að fylgjast með fjölda gesta bæði að austan- og vestanverðu. Á mynd 5 má sjá að teljarinn að austanverðu taldi 1.590 þann 15. júlí 2021. Þess ber að geta að gestir heimsækja svæðið allt árið um kring²¹.



Mynd 3: Fjöldi gesta.

Yfir háannatímann er því töluverður fjöldi gesta á svæðinu og gætir áhrifa þess á umhverfið. Bráðabirgða bílastæðið við brúnna hefur ekki annað eftirspurn og er því gjarnan lagt í vegköntum, sem hefur áhrif á aðgengi gesta og heimamanna. Frá sumrinu 2020 hefur verið heimilt að leggja faratækjum á túninu austan við Fossá.

²⁰ Vegagerðin (á.á). Umferð á Þjóðvegum. Sótt þann 27. júlí 2021 á síðu <http://www.vegagerdin.is/upplýsingar-og-utgafa/umferdin/umfthjodvegum/>

²¹ Ecovisio hjá telja.is

2.4 Náttúruminjaskrá

Stuðlafoss er vatnslítill en formfagur foss sem er á Náttúruminjaskrá. Þá hefur verið lagt til að Stuðlafoss og Stuðlagil, 95 ha svæði, verið fært á Náttúruminjaskrá²².

3 Fyrirliggjandi áætlanir

3.1 Landsskipulagsstefna 2015-2026

Fyrirhuguð uppbygging er í samræmi við eftirfarandi markmið í Landsskipulagsstefnu 2015-2026:

Í kafla **2.2.1 Byggð falli að landslagi og náttúru** kemur fram að staðsetning og hönnun nýrra mannvirkja í dreifbýli skulu taka mið af byggingarhefðum, landslagi og staðhættum. Þá kemur fram að gæta skuli þess að samgöngur, veitur og byggð gangi ekki að óþörfu á svæði sem eru verðmæt til landbúnaðar eða náttúruverndar.

Í kafla **2.2.2 Náttúra, menningararfur og heilnæmt umhverfi** kemur fram að leitast skal við að varðveita náttúru- og menningargæði sem hafa staðbundið, eða víðtækara, gildi út frá sögu, náttúrufari eða menningu.

Í kafla **2.4.1 Ferðapjónusta á grunni sérstöðu og umhverfisgæða** kemur fram að skipulagsákvæðanir um ferðapjónustu taki mið af náttúruverndarsjónarmiðum og kortlagningu á auðlyndum ferðapjónustunnar og miði jafnframt að því að ferðapjónustuuppbygging nýtist jafnt íbúum á svæðinu og ferðamönnum²³.

3.2 Aðalskipulag

Árið 2021 hófst vinna við gerð stefnumótunar fyrir nánasta áhrifasvæði ferðamannastaðarins við Stuðlagil. Starfsmenn Austurbrúar leiddu þá vinnu en að því verkefninu komu einnig sveitarfélagið, landeigendur og starfsmenn Teiknistofu Norðurlands sem jafnframt voru ráðgjafar verkefnisins. Afrakstur þessara vinnu var Rammahluti aðalskipulags sem ber heitið Ferðapjónustu- og áfangastaðurinn Stuðlagil. Í skipulagslögum nr.123/2010 kemur fram að rammahluti aðalskipulags sé sá hluti aðalskipulags sem útfærð eru ákveðin afmörkuð svæðið innan sveitarfélagsins með það að markmiði að ákvarða nánar landnotkun, megin þætti þjónustukerfa, afmarka byggingarsvæði og/eða áfanga deiliskipulagsáætla.

Deiliskipulagstillagan samræmist Aðalskipulagi Fljótsdalshéraðs 2008- 2028, ásamt áorðnum breytingum. Deiliskipulagstillagan er í takti við Rammahluta Aðalskipulags Fljótsdalshéraðs²⁴ en litið er á ýtarlegar útfærslur sem leiðbeiningar.

Samkvæmt Aðalskipulagi Fljótsdalshéraðs 2008-2028 ásamt áorðnum breytingum er svæðið skilgreint annars vegar sem Opið svæði til sérstakra nota (O33) og hins vegar sem Verslunar- og þjónustusvæði (V40 - Stuðlafoss). Verslunar- og þjónustusvæði er skilgreint austan við Fossá, í námunda við Stuðlafoss. Þar kemur fram að þar sé svæði fyrir móttöku ferðafólks, tjaldsvæði og

²² Náttúrufræðistofnun Íslands. (á.á). Stuðlafoss og Stuðlagil. Sótt á vefsíðu <https://www.ni.is/greinar/studlafoss-og-studlagil>

²³ Skipulagsstofnun (2016). Landsskipulagsstefna 2015-2026.

²⁴ Teiknistofa Norðurlands (2023). Ferðapjónustu- og áfangastaðurinn Stuðlagil. Rammahluti Aðalskipulags Fljótsdalshéraðs 2008-2028. Austurbrú og Múlaþing.

önnur gistiaðstaða, salernisaðstaða, afþreyingarstarfsemi og veitingarsala. Uppbygging í samræmi við rammahluta aðalskipulags fyrir ferðaþjónustusvæði Stuðlagils og deiliskipulag²⁵.

4 Deiliskipulag

4.1 Markmið og áherslur

Markmið er að bæta innviði, öryggi og aðgengi gesta um svæðið í sátt og samlinði við núverandi landbúnað. Skipulagið gerir ráð fyrir uppbyggingu á bílastæðum, þjónustuhúsum, göngu- og hjólaleiðum, áningarstöðum og útsýnissvæðum. Deiliskipulaginu er ætlað að gera grein fyrir umfangi þessara atriða auk almennra skilmála.

Lagt verður upp með að vanda til við allar framkvæmdir, þeim verði haganlega komið og falli vel að landslagi, en þó það veigamiklar að þær geti tekið á móti þeim fjölda gesta er koma á svæðið. Allur frágangur að framkvæmdum loknum skal vera til fyrirmyndar.

4.2 Uppbygging

Staðsetning þjónustusvæðis er austan við Fossá, milli Jöklu og Stuðlafossvegi (sjá mynd 5). Þar er gert ráð fyrir að komið verði upp þjónustuhúsi, bílastæðum, hjólastæðum, tjaldsvæði, dvalarsvæðum og öðru sem þurfa þykir til þess að veita gestum upplýsingar og þjónustu. Skipulagið gerir ráð fyrir tveimur til þremur byggingum á þjónustusvæði, einni byggingu á tjaldsvæði og síðan einni þjónustubyggingu skammt frá Stuðlagili.



Mynd 4: Séð yfir fyrirhugað þjónustusvæði, túnin fyrir miðju myndar.

Innan skipulagssvæðisins verður byggt upp heildstætt göngu- og hjólastígakerfi með það að leiðarljósi að tryggja öryggi gesta og ánægjulega dvöl á svæðinu. Stígakerfið byggir á fjórum flokkum; aðalstígar, þjónustustígar, tengistígar og útivistarstígar. Aðalstígarnir liggja eftir öllu skipulagssvæðinu og út frá þeim liggja tengi- og útivistarstígar. Tengistígarnir tryggja öruggt aðgengi að útsýnisstöðum en útivistarstígum er ætlað að styðja við fjölbreytta útivistarmöguleika og auka aðgengi að fjölbreyttri náttúru svæðisins. Stígarnir eru skilgreindir á skipulagsupprætti en lega þeirra er til viðmiðunar. Þá skal taka tillit til aðstæðna við uppsetningu nýrra stíga s.s. staðsetningu fornminja, viðkvæmum gróðri

²⁵ Teiknistofa Norðurlands (2023). Breyting á aðalskipulagi Fljótsdalshéraðs 2008-2028. Verslunar- og þjónustusvæði í Stuðlagili. Skipulagsuppráttur og greinargerð. Austurbrú og Múlaþing.

og öryggi gesta. Staðsetning og uppbygging stíga ásamt annara mannvirkja við Stuðlagil var m.a. byggð á öryggisúttekt verkfræðistofunnar Eflu vorið 2021 vegna falls- og hrunhættu í og við Stuðlagil.

Gert er ráð fyrir sjö útsýnissvæðum og 11 áningarstöðum með það að markmiði að dreifa gestum um svæðið. Þá hafa pallar og útsýnis- og áningarstaðir þann tilgang að takmarka gróður- og jarðvegsskemmdir, ásamt í því að stuðla að öryggi gesta.

4.3 Skilmálar skipulags

4.3.1 Þjónustusvæði og byggingar

Byggingar skulu vera einnar hæðar og falla vel að umhverfi sínu og taka mið af umhverfisvænum lausnum. Aðgengi að, og um, þjónustuaðstöðu skal hannað á þann hátt að aðgengi verði sem best verður á kosið og skal hafa viðmið algildrar hönnunar í byggingarreglugerð nr. 112/2012 að leiðarljósi. Á þjónustusvæði skal vera möguleiki til flokkunar úrgangs. Byggingar og mannvirki skulu taka mið af byggingarreglugerðum og eldvörnum svo kröfum um fyllsta öryggi verði fullnægt.

Aðkoma að þjónustuhúsum á þjónustusvæði verður frá Stuðlafossvegi og aðkoma að þjónustuhúsi skammt frá Stuðlagili verður eftir þjónustustíg.

Byggingarreitir eru stærri en hámarksbyggingarmagn og gefur það ákveðið svigrúm við staðsetningu og hönnun. Heimilt er að reisa litla byggingu til að byrja með og stækka hana þegar fram líða stundir.

B1 – Á byggingarreit er heimilt að reisa allt að 40 m² einnar hæðar aðstöðu- og þjónustuhús. Stærð lóðar er 143 m².

B2 – Á byggingarreit er heimilt að reisa tvær byggingar fyrir aðstöðu- og/eða þjónustuhús. Samanlagt byggingarmagn er allt að 445 m², byggingar skulu vera einnar hæðar. Stærð lóðar er 1.119 m².

B3 – Á byggingarreit er heimilt að reisa allt að 70 m² einnar hæðar aðstöðu- og/eða þjónustuhús. Stærð lóðar er 221 m².

B4 – Á byggingarreit er heimilt að reisa allt að 50 m² einnar hæðar aðstöðu- og/eða þjónustuhús. Stærð lóðar er 221 m². Bygging skal vera falin í landslagi.

4.3.2 Bílastæði

Deiliskipulagið gerir ráð fyrir bílastæðum á þjónustusvæði. Lögð er áhersla á skýrar tengingar og gott aðgengi gangandi vegfarenda um bílastæðin og frá þeim að gönguleiðum og þjónustu. Við bílastæði skal gera ráð fyrir dvalarsvæðum og skjóli fyrir gesti. Yfirborðsefni bílastæða skal ákveða við frekari útfærslu og hönnun. Hafa skal í huga að hæðarmunur yfirborðsefna verði ekki meiri en 2,5 cm svo uppfylla megi viðmið um algilda hönnun. Gert er ráð fyrir að uppbygging bílastæða verði áfangaskipt og mikilvæg er að milda ásynðaráhrif með gróðri. Þegar að bílastæði verður fullbyggt er gert ráð fyrir u.þ.b. 200 bílastæðum, þar af a.m.k. fimm fyrir hreyfihamlaða, og sjö stæði fyrir hópferðarbifreiðar. Leiðbeinandi lega og hönnun bílastæða má sjá á skipulagsupprætti og skýringarupprætti.

Við hönnun bílastæða hreyfihamlaðra var stuðst við leiðbeiningablað Mannvirkjastofnunar við byggingarreglugerð nr.112/2002, dags. 16.10.2017. Einnig er gert ráð fyrir að bílastæði hreyfihamlaðra séu upphækkuð í sömu hæð og gangstétt/stígur umhverfis.

4.3.3 Samgöngur

Aðkomuleið að þjónustusvæði - Stuðlafossvegur

Um Stuðlafossveg, frá Hákonarstaðabru og að þjónustusvæði, er gert ráð fyrir að akvegurinn verði 6 metra breiður, tveggja akreina. Vegir, skeringar og vegfláar skulu taka mið af vegalögum og leiðbeiningum Vegagerðarinnar svo kröfum um fyllsta öryggi verði fullnægt. Vanda skal allan frágang, sjá nánar í kafla Frágangur vega og stíga. Gert er ráð fyrir að akvegurinn að þjónustusvæði verði tengivegur samkvæmt vegflokakerfi Vegagerðarinnar og þá væntanlega tengivegur að fjölsóttum ferðamannastöðum utan þéttbýlis.

Göngu- og hjólastígar

Stígar skulu fylgja landi og á rökréttum leiðum ferðamanna að útsýnisstöðum. Hjólréiðar eru heimilar á stígum ef að það veldur ekki öðrum ferðamönnum og/eða annarri atvinnustarfsemi á svæðinu hættu eða óþægindum.

Aðalstígar

Aðalstígar eru stofnstígar og megin samgönguæðar fyrir gangandi og hjólandi umferð á skipulagssvæðinu. Þeir liggja um helstu þjónustusvæði og áfangastaði. Á aðalstígum er almenn umferð vélknúinna ökutækja ekki leyfð en þeir þurfa að geta borið umferð neyðarbíla sem og akstur viðhalds- og rekstrartækja. Stígarnir geta verið með þjöppuðu malaryfirborði eða bundnu slitlagi og 1,4 -3 m að breidd. Aðalstígur liggur frá innkomu inn á svæðið við Hákonarstaðabryrnar, að stórum hluta liggur hann meðfram Jöklu að þjónustusvæði, þá liggur hann meðfram þjónustuvegi að Víðidalsá. Frá Víðidalsá liggur stígurinn að mestu meðfram Jöklu að Stuðlagili og endar við fyrirhugaðan áningarstað við Eyvindará, samtals um 5 km langur.

Þjónustustígur

Stígurinn er 3-4 metrar breiður og í heildina um 3 km langur. Stígurinn verður með föstu- eða stöðugu yfirborði þannig að aðgengi sé gott. Þjónustustígurinn tekur við af Stuðlafossvegi, liggur frá þjónustusvæðinu, í túnjaðri í u.þ.b. 400-500 metra frá Jöklu og að fyrirhuguðum áningarstað við Eyvindará. Um þjónustustíginn verður hægt að koma ökutækjum/vélum og tryggja neyðarþjónustu s.s. aðgengi sjúkrabíla. Þjónustustígurinn verður einnig nýttur til landbúnaðarstarfa, göngu, hjólréiða og með möguleika á að bjóða upp á ferðir og/eða aðstoð hreyfihamlaðra að Stuðlagili.

Tengistígar

Tengistígar eru öryggis- og upplifunarstígar staðsettir á svæðum þar sem nauðsynlegt er að sýna aðgát vegna fall- eða hrúnhættu. Hlutverk þeirra er að leiða gesti um stórbrotin útsýnissvæði. Það er gert með göngupöllum, tröppum, brúm, handriðum og öðrum öryggismannvirkjum. Breidd tengistíga getur verið misjöfn vegna ólíkra aðstæðna en miðað er við að breiddin sé almennt á bilinu 1,4 – 2 m. Yfirborð þeirra veltur nokkuð á aðstæðum á hverjum stað en handrið verður meðfram öllum tengistígum. Tengistígar tengja saman útsýnis- og áningarstaði við aðalstíga

Útivistarstígar

Útivistarstígar liggja í lítt röskuðu landi og náttúrulegu umhverfi. Stígarnir henta fyrst og fremst gangandi umferð þó að hjólréiðar séu leyfðar. Stígarnir eru mjög ólíkir að gerð og miðað er við að breidd þeirra geti verið á bilinu 0,5 - 1,4 m. Dæmi um yfirborðsefni eru náttúrulegir slóðar, malarefni eða timburklæðning þar sem farið er um votlendi. Útivistarstígar geta verið mikið uppbyggðir og legið um fjölfarin svæði eða mjóir slóðar og stikaðar leiðir þar sem land er viðkvæmt fyrir raski.

Aðgengi fyrir alla

Sérstaka áherslu skal leggja á algilda hönnun aðal- og tengistíga svo hreyfihamlaðir eigi greiða leið um. Varast skal að nota gróf eða hrjúf yfirborðsefni sem geta hindrað umferð notenda hjólastóla og þeirra sem nota t.d. göngugrind eða þreifistafi. Útivistarstígar lúta öðrum lögmálum en aðal- og tengistígar enda uppbygging þeirra afar mismikil. Þó er mikilvægt að sem flesta leiðirnar séu aðgengilegar með þarfir hreyfihamlaðra í huga.

4.3.4 Útsýnissvæði og áningarstaðir

Uppbygging útsýnissvæða við Stuðlagilið fer fram þegar röskuðum svæðum. Leiðbeinandi staðsetning er sýnd á uppdrætti og á skýringarmynd fyrir austanvert gilið. Á þeim stöðum sem eru nálægt Jöklu verður ítrustu varkárni gætt við allar framkvæmdir og mikil áhersla lögð á að raska umhverfinu sem minnst. Samræmi verður í efnisvali á öllum útsýnis- og áningarsvæðum. Útsýnissvæði og áningarstaðir skulu vera afmarkaðir og þess skal gætt að þeir falli vel að landi. Form útsýnissvæða skal vera með bogadregnum línum t.d. sporöskjulaga.

Útsýnissvæði

Útsýnisstaðir eru við gönguleiðir og er þar gert ráð fyrir hvíldarbekkjum ásamt fræðslu- og upplýsingarskiltum en ekki gert ráð fyrir nestisaðstöðu eða ruslatunnum.

Áningarstaðir

Á áningarstöðum í og við Stuðlagil er gert ráð fyrir lágmarks uppbyggingu. Á hinum er gert ráð fyrir meiri uppbyggingu þar sem hópar geta safnast saman og þar er gert ráð fyrir nestiaðstöðu, ruslatunnum, hvíldarbekkjum ásamt fræðslu- og upplýsingaskiltum.

4.3.5 Mannvirki í tengslum við uppbygging stíga, útsýnis- og áningarstaða

Ásýnd mannvirkja er haldið í lágmarki þannig að stígar, pallar, handrið, tröppur, skilti, brýr og önnur mannvirki falli vel að landslagi og spilli ekki upplifun gesta af náttúrulegri ásýnd umhverfisins. Uppbygging við gilið þarf að skapa heilstæða og samræmda ásýnd og afvötnun með þeim hætti að hvergi safnist fyrir vatn á yfirborði stíga, palla og trappa. Mikilvægt er að efniviður mannvirkja krefjist lítils viðhalds og hafi langan endingartíma. Leitast skal við að nota efnivið sem fellur vel að umhverfinu og hefur skírskotun í náttúru eða önnur mannvirki á svæðinu. Hönnun og uppbygging mannvirkja mun taka mið af vetrarfærð þannig að klakamyndun og eðlileg snjóalög komi ekki í veg fyrir að þau nýtist til að tryggja öryggi gesta. Í mestu vetrarhörkum þarf að gera ráð fyrir að loka fyrir almenna umferð á stígum þegar ekki er hægt að uppfylla öryggikröfur. Innviðir skulu tryggja að umgengi gesta raski ekki náttúru og dýralífi meira en nauðsynlega þurfa þykir.

4.3.6 Tjaldsvæði

Gert er ráð fyrir 1,3 hektara tjaldsvæði, þar sem leyfilegt verður að tjalda tjöldum, vögnum og húsbílum innan marka tjaldsvæðisins. Gert er ráð fyrir þjónustuhúsi í suðurenda tjaldsvæðisins. Koma skal upp aðstöðu fyrir gesti tjaldsvæðisins til þess að hreinsa og tæma ferðasalarni.

4.3.7 Varðveisla minja

Framkvæmdir nærri þekktum minjum eru óheimilaðar án leyfis Minjastofnunar Íslands. Umhverfis fornleifar eru 15 metra helgunarsvæði. Á þeim stöðum þar sem óhjákvæmilegt er að fara í framkvæmdir innan helgunarsvæða minja skal leita leyfis stofnunarinnar og þeim skilyrðum hlýtt sem stofnunin kann að setja í því skyni. Þá gerir skipulagstillagan ráð fyrir skipulagðri landnotkun innan helgunarsvæða tveggja minja. Um er að ræða annars vegar helgunarsvæðis garðs nr. 2682-2 þar sem gert er ráð fyrir tjaldsvæði og vegtengingu inn á tjaldsvæðið. Hins vegar er gert ráð fyrir aðalstíg um

helgunarsvæði hesthúss nr. 2682-8. Þá hefur Minjastofnun heimilað framkvæmdir vegna vegteningar inn á tjaldsvæði og að fyrirhugað tjaldsvæði nái inn fyrir friðhelgunarsvæði garðs (2682-2) með þeim skilyrðum að minjar skulu merktar með áberandi hætti á meðan framkvæmdum stendur. Þá þarf einnig að gæta að þeim til framtíðar. Síðan skal hafa samráð við stofnunina varðandi uppbyggingu á aðalstíg sem liggur meðfram hesthúsi (2682-8) ²⁶.

Til að varveita samgönguminjar skal leitast við að staðsetja nýjar gönguleiðir í og við eldri slóðir og þjóðleiðir.

4.3.8 Skilti og merkingar

Við hönnun, uppsetningu og frágang skilta og merkinga skal styðjast við samræmt merkingakerfi Vegrúnar²⁷. Auk þess skulu viðmið algildrar hönnunar í byggingarreglugerð nr. 112/2012 höfð að leiðarljósi.

Gert er ráð fyrir uppsetningu varúðar- og fræðsluskilta sem ætlað er að veita gestum aukinn skilning á umhverfi, sögu og aðstæðum. Skiltin verða meðal annars staðsett á áningarstöðum. Upplýsinga- og varúðarskilti verða staðsett þar sem þurfa þykir. Til að mynda á gönguleiðum þar sem varað er við fallhættu, grjóthruni, hálku eða vatnsflóðum. Þá skal hafa samráð við Minjastofnun Íslands varðandi merkingar og skilti við menningarminjar.

4.3.9 Efnisval og litir

Eftir fremsta megni skal nota efnivið sem hefur langan líftíma og fellur vel að umhverfi svæðisins. Leitast skal við að nota lerki, stál, möskvagrindur, steinsteypu og malarefni til þess að samræmt útlit fáiast við Stuðlagil. Að öðrum kosti skal horfa til umhverfisáhrifa við öflun efniviðar og reyna að nýta hráefni úr héraði. Leggja skal áherslu á að efnisval samræmist kröfum um algilda hönnun þar sem við á. Stefnt skal að því að uppbygging og frágangur á svæðinu krefjist lágmarks viðhalds þegar fram líða stundir.

Samræma skal lita- og efnisval er kemur að öllu yfirbragði svæðisins og nýta, eins og hægt er, náttúrulegan efnivið. Lagt er til að mannvirki í námunda við Stuðlagil hafi ljósa og náttúrulega liti.

4.3.10 Veitur

Almennt er gert er ráð fyrir að nýjar lagnaleiðir liggi í eða við vegi og stíga. Þá skal taka tillit til menningarminja við staðsetningu þeirra og ef að lagnaleiðir eru innan friðhelgunarsvæðis minja þarf að hafa samráð við Minjastofnun Íslands.

Vatnsveita

Neysluvatn fyrir þjónustubyggingu verður fengið úr vatnslind. Framkvæmdin verður unnin í samræmi við reglugerð um neysluvatn nr. 536/2001 og reglugerð um varnir gegn mengun vatns nr. 796/1999 ásamt breytingum.

Rafveita

Rafmagn verður leitt að þjónustusvæði annað hvort frá loftlínu sem er á svæðinu eða frá öðrum byggingum í nágrenninu. Lagnaleiðir skulu að mestu vera meðfram vegum, slóðum eða stígum. Fyrirkomulag verður ákveðið í samráði við fagaðila.

²⁶ Minjavörður Austurlands (2022). Efni: Klaustursel, Múlaþing – vinnslutillaga að deiliskipulagi (umsögn við vinnslutillögu). Minjastofnun Íslands. Djúpipvogur.

²⁷ Vegrún – merkingar á ferðamannastöðum og friðlýstum svæðum. Sjá heimasíðu godarleidir.is/vegrun.

Fráveita

Koma þarf fyrir rotþróm í tengslum við byggingu á aðstöðu- og þjónustubyggingum. Hönnun og frágangur koma til með að vera í samræmi við ákvæði reglugerðar umhverfisráðuneytisins nr. 798/1999 um fráveitu og skólþ. Staðsetning verður ákveðin í samráði við eftirlitsaðila.

4.3.11 Framkvæmdir og frágangur

Gæta skal þess að allar framkvæmdir falli sem best að landslaginu. Landmótun við mannvirki og byggingar líkist umhverfinu í kring t.d. með því að rúnna skeringarbrúnir og skeringarenda. Að yfirborð landsins í og við framkvæmdir sé lokað og komið verði upp staðargróðri.

Framkvæmdatími

Mikilvægt er að tímasetja framkvæmdir þannig að sem minnst röskun verði á svæðinu. Á meðan á framkvæmdum stendur er mikilvægt að huga að því hvernig lokafrágangi sé háttað. Nýta skal svarðlag sem fyrir er á framkvæmdarsvæðum við frágang og þurfa framkvæmdir að taka mið af því. Einnig skal nýta, eins fljótt og auðið er, allar gróðurtorfur sem falla til vegna framkvæmda.

Malarnámur

Við frágang á efnistökusvæðum skal ganga þannig frá svæðinu að það falli aftur að umhverfi sínu og líkist sem mest landformum í nágrenni þess.

Frágangur vega og stíga

Við vegaframkvæmdir er landslagi oft á tíðum breytt til frambúðar, því er mikilvægt að aðlaga skeringar sem best að landslagi til þess að draga úr sjónrænum áhrifum framkvæmdarinnar. Við frágang vega skal taka mið af landslagi umhverfis veginn. Við ákvörðun um halla skeringa, hafa skal breytilegan halla á skeringarfláa innan sömu skeringar, víkka skal skeringar út til endanna og rúnna skeringarenda og skeringarbrúnir. Nánari leiðbeiningar finna í rannsóknarverkefninu Hönnun og frágangur skeringa²⁸

Lokafrágangur lands og uppgræðsla

Þegar landmótun í og við framkvæmdarsvæðin er lokið skal græða svæðin upp og koma upp staðargróðri t.d. með notkunar torfs frá framkvæmdarsvæðum, heypakningu eða sáningu ásamt áburðargjöf. Eldri gönguleiðum, hentistígum og troðningum skal lokað og koma skal upp staðargróðri.

4 Umhverfisskýrsla

Líkleg áhrif af stefnu deiliskipulagsins eru metin samkvæmt lögum um umhverfismat framkvæmda og áætlana nr. 111/2021. Helstu framkvæmdir skv. deiliskipulagi þessu eru ný bílastæði, þjónustubyggingar, tjaldsvæði, uppbygging stíga, áningar- og útsýnisstaða.

4.1 Náttúrufar

Áhrif á náttúrufar er talið óverulegt. Uppbygging þjónustu- og tjaldsvæðis er á þegar röskuðu landi. Stærstur hluti stíga, áningar- og útsýnisstaða verða á þegar röskuðum svæðum en að hluta til þarf að raska grónum svæðum en aftur á móti geta komið jákvæð áhrif á uppbyggingu stíga þar sem umferða gangandi og hjólandi verði betur stýrt og á skilgreindu stígakerfi.

²⁸ Helga Aðalgeirsdóttir, Gunnar H. Jóhannesson og Kristján Kristjánsson (2008). *Hönnun og frágangur skeringa*. Vegagerðin - Veghönnunardeild Akureyri

4.2 Landslag og sjónræn áhrif

Áhrif á landslag og sjónræn áhrif eru talin óveruleg. Þar sem uppbygging og mannvirki eiga taka mið af nánasta umhverfi og útfærð þannig að þau falli sem best að umhverfi sínu.

4.3 Minjar og verndarsvæði

Áhrif uppbyggingar á minjar og verndarsvæði eru talin óviss. Stuðlafoss er á náttúruminjasrá og þarf að gæta samráðs við Umhverfisstofnun og/eða Náttúrufræðistofnun Íslands vegna framkvæmda í og við fossinn. Almennu eru fornleifar ekki í hættu en sérstakar varúðar þarf að gæta við framkvæmdir í nálægð við garð (nátthaga nr. 2682-2). Þá skal hafa samráð við minjavörð Austurlands vegna fyrirhugaðra framkvæmda við aðal- og þjónustustíg nærri hesthúsi (2682-8).

4.4 Útivist og ferðamennska

Áhrif uppbyggingar á útivist og ferðamennsku eru talin jákvæð, þar sem það er verið að bæta aðstöðuna og öryggi ferðamanna til muna.

4.5 Samgöngur og umferðaröryggi

Áhrif uppbyggingar á samgöngur og umferðaröryggi eru talin jákvæð, þar sem aðgengi svæðinu er nú á köflum torvelt. Sum staðar eru gangandi og akandiumferð að fara um sömu slóðana. Með þessu uppbyggingaráforum verður aðgengi neyðarbíla stórbætt.

4.6 Samantekt

Ekki er talið að uppbyggingaráform hafi neikvæð umhverfisáhrif fyrir utan möguleg áhrif á minjar og verndarsvæði. Jákvæð umhverfisáhrif eru mögulega vegna betri stýringar fólks um svæðið, meira öryggis fólks á svæðinu og með bættri aðstöðu fyrir gesti.

5 Skipulagsferli

5.1 Samráð og kynning

Tillagan er nú kynnt á vinnslustigi og gefst nú samráðs-, umsagnar- og hagsmunaaðilum tækifæri á að koma með ábendingar.

6 Tímaáætlun

Hér að neðan má sjá áætlaðar tímasetningar verkefnisins. Ef ekki verða tafir eða breytingar á skipulagsverkefninu er stefnt að staðfestingu deiliskipulagsins í júní-júlí 2023.

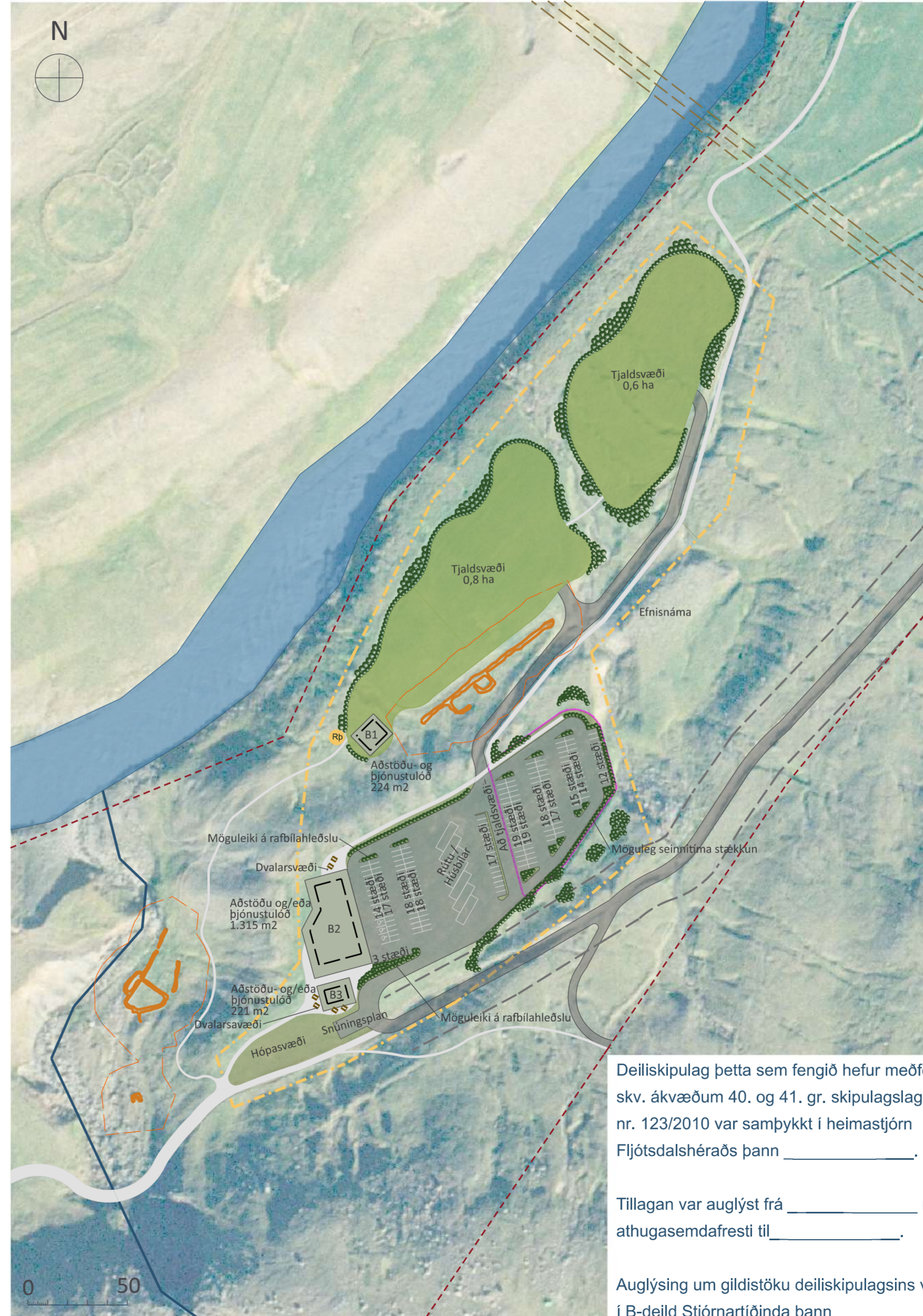
Apríl '22	Tillaga á vinnslustigi kynnt almenningi og umsagnaraðilum. Unnið úr athugasemdum og gengið frá tillögu í samræmi við lög og reglur.
Febrúar '23	Tillaga samþykkt í heimastjórn Fljótsdalshéraðs. Tillagan auglýst.
Apríl '23	Unnið úr innsendum umsögnum og athugasemdum.
Júní- júlí '22	Afgreiðsla og staðfesting deiliskipulags.

Stuðlagil, deiliskipulag í landi Klaustursels

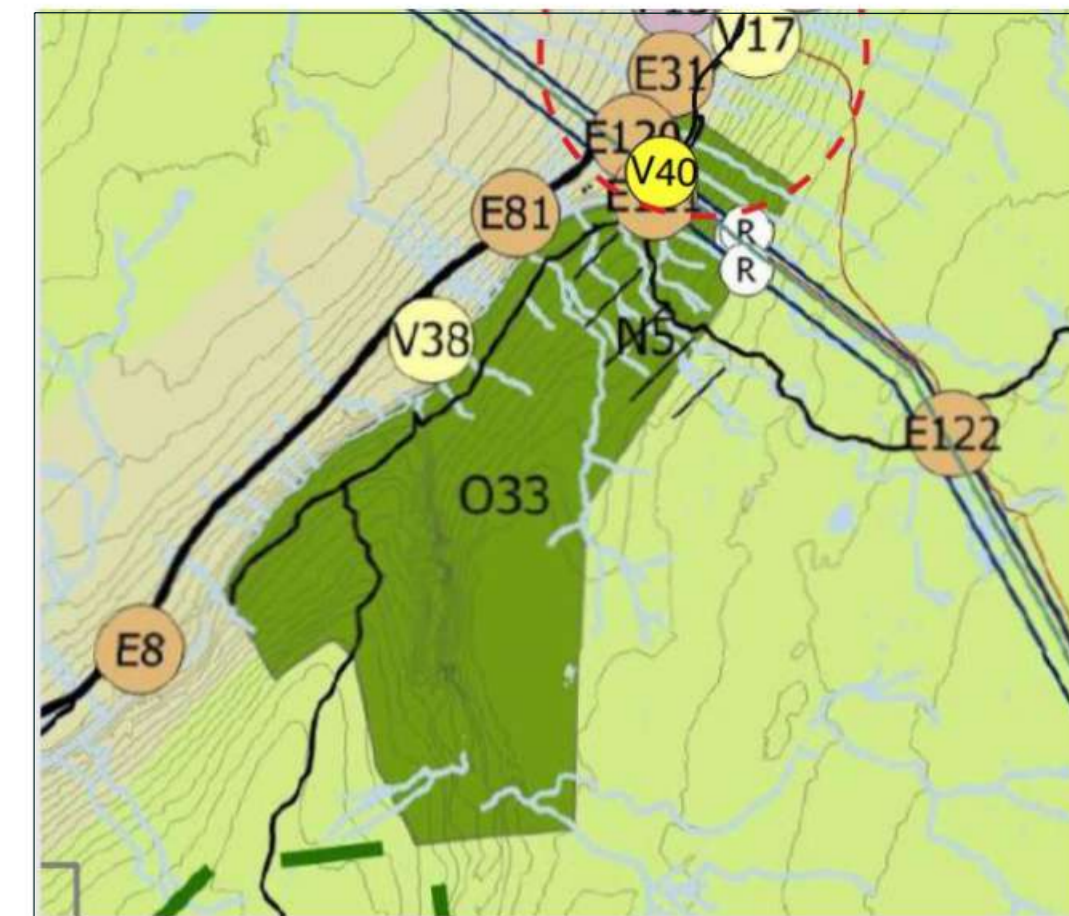
Skýringarmyndir



Skýringarmynd fyrir austanvert gilið mkv. 1:2.000



Skýringarmynd fyrir þjónustsvæðið mkv. 1:2.000



Hluti af staðfestu aðalskipulagi Fjóttsdalshéraði 2008-2028

Skipulagsgögn

Skipulagsuppráttur dagsettur 7. febrúar 2023

Skýringarmyndir dagsettar 7. febrúar 2023

Greinagerð dagsett 7. febrúar 2023

DAGS. TEIKN. BREYTING

Skýringar - Uppdráttur

- Mörk deiliskipulags
- Mörk þjónustusvæðis
- Ár og lækir
- Áningarstaður
- Útsýnisstaður
- Minjar
- Efnisnáma
- Aðalstígur
- Útivistarstígur
- Þjónustustígur
- Tengistígur
- Akvegur
- Slóðar
- Rafflínur
- Veghelgunarsv.

- Skýringarmyndir

- Byggingarreitur
- Lóðir
- Akvegir og bílastæði
- Göngu- og hjólastígar
- Tjaldsvæði
- Trjágróður
- Rp Rotpró
- Minjar
- 15 m helgunarsv.

Deiliskipulag þetta sem fengið hefur meðferð skv. ákvæðum 40. og 41. gr. skipulagslaga nr. 123/2010 var samþykkt í heimastjórn Fjóttsdalshéraðs þann _____.

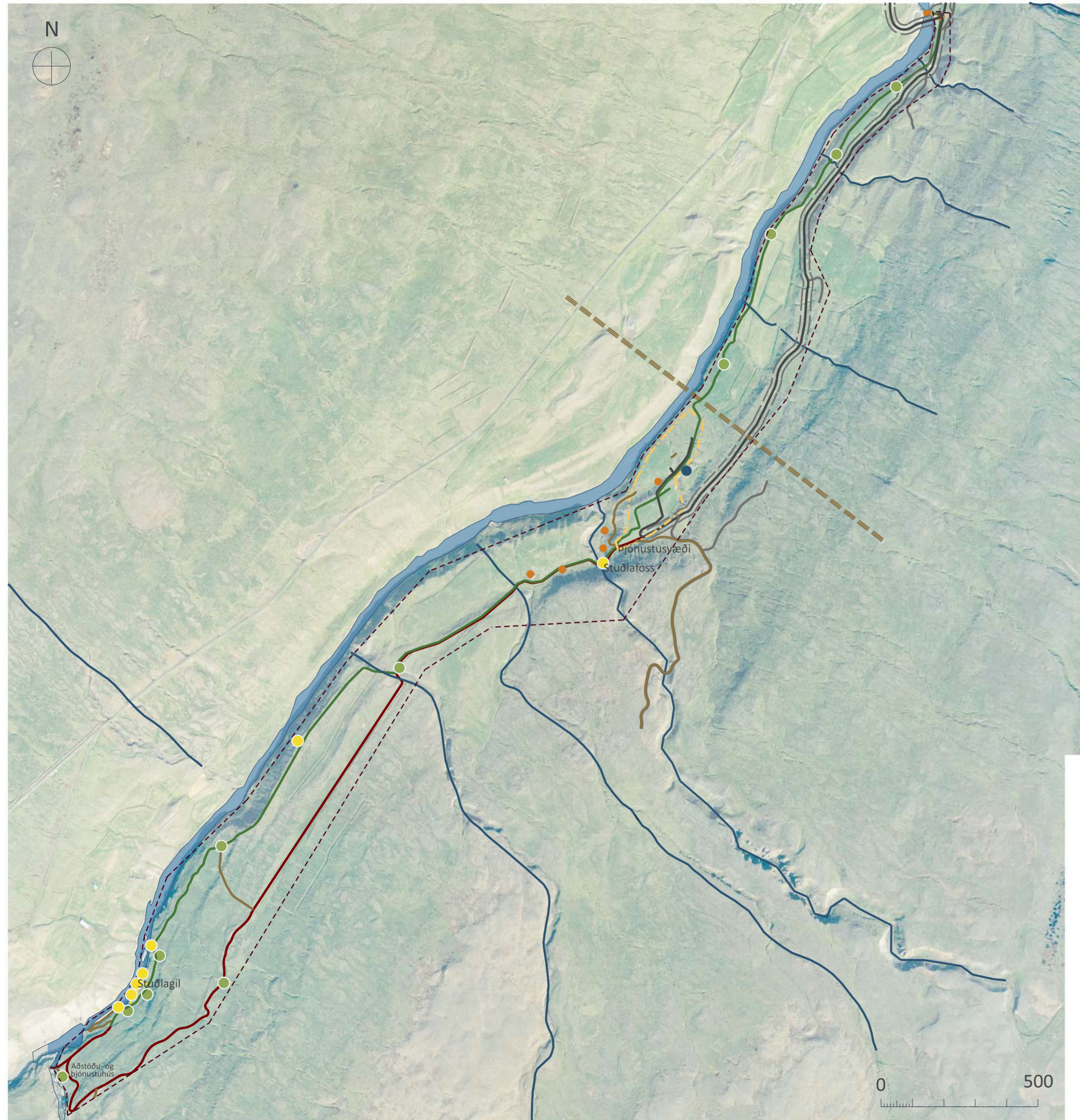
Tillagan var auglýst frá _____ með athugasemdafresti til _____.

Auglýsing um gildistöku deiliskipulagsins var birt í B-deild Stjórnartíðinda þann _____.

Teiknistofan AKS
 Lyngás 11, 700 Egilsstaðir
 teiknistofan@aks.is 868-2511

Stuðlagil, deiliskipulag í landi Klaustursels

Skipulagsuppráttur

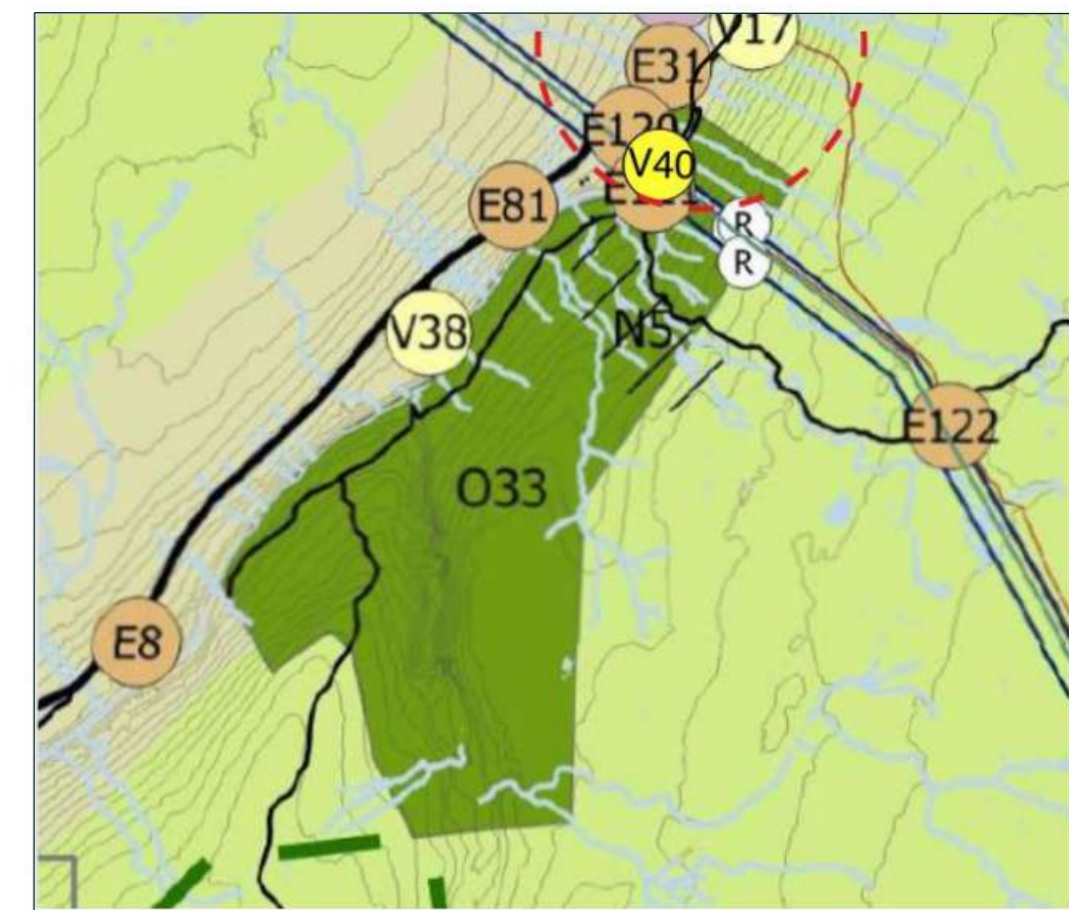


Skipulagsuppráttur m.kv. 1:10.000

Deiliskipulag þetta sem fengið hefur meðferð skv. ákvæðum 40. og 41. gr. skipulagslaga nr. 123/2010 var samþykkt í heimastjórn Fljótshéraðs þann _____.

Tillagan var auglýst frá _____ með athugasemdafresti til _____.

Auglýsing um gildistöku deiliskipulagsins var birt í B-deild Stjórnartíðinda þann _____.



Hluti af staðfestu aðalskipulagi Fljótshéraði 2008-2028

Skipulagsgögn

Skipulagsuppráttur dagsettur 7. febrúar 2023

Skýringarmyndir dagsettar 7. febrúar 2023

Greinagerð dagsett 7. febrúar 2023

DAGS. TEIKN. BREYTING

Skýringar - Uppdráttur

- | | | | |
|--|---------------------|--|-----------------|
| | Mörk deiliskipulags | | Aðalstígur |
| | Mörk þjónustuvæðis | | Útivistarstígur |
| | Ár og lækir | | Þjónustustígur |
| | Áningarstaður | | Tengistígur |
| | Útsýnisstaður | | Akvegur |
| | Minjar | | Slóðar |
| | Efnisnáma | | Raflínur |
| | | | Veghelgunarsv. |

- Skýringarmyndir

- | | | | |
|--|-----------------------|--|------------------|
| | Byggingarreitur | | Rotþró |
| | Lóðir | | Minjar |
| | Akvegir og bílastæði | | 15 m helgunarsv. |
| | Göngu- og hjólastígur | | |
| | Tjaldsvæði | | |
| | Trjágróður | | |

Teiknistofan
AKS

Teiknistofan AKS

Lyngás 11, 700 Egilsstaðir
teiknistofan@aks.is 868-2511

Stuðlagil, deiliskipulag í landi Klaustursels

Tillaga

Mælikv. 1:10.000 (A2)

Dags. 31.01.2023

Skipul./Teikn.: AKS